

# Czas Czchowa

ROK III NR 1/15 styczeń - luty 1993 cena 2.500,- zł  
DWUMIESIĘCZNIK INFORMACYJNY GMINY CZCHÓW

## INFORMACJA DWÓCH MIESIĘCY

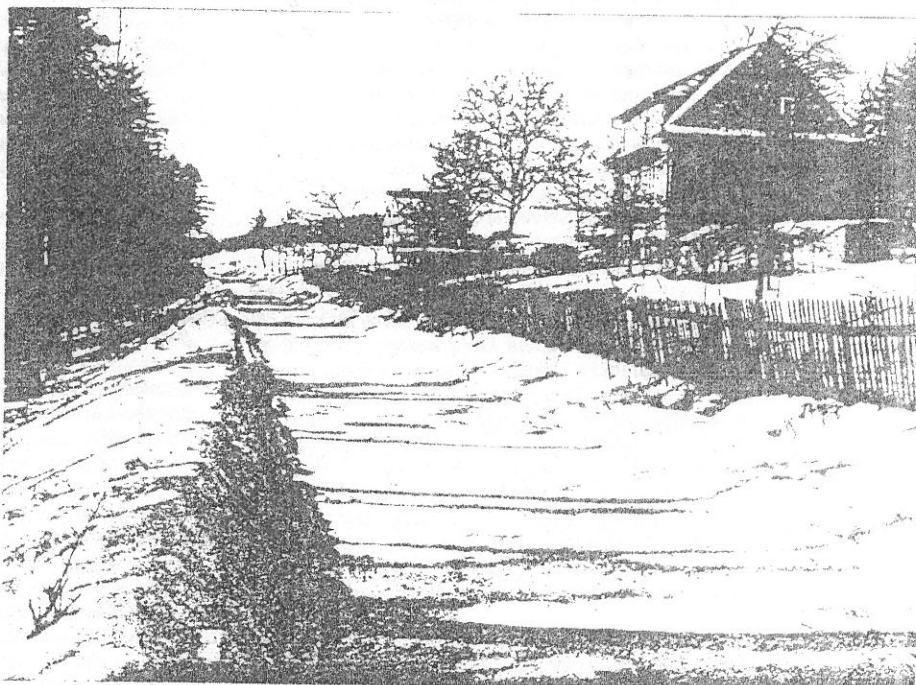
Z NOWYM 1993 ROKIEM MAMY DLA PAŃSTWA OBOK ŻYCZEŃ NOWOROCZNYCH, KILKA WAŻNYCH INFORMACJI, KTÓRE UCIESZĄ STAŁYCH ODBIORCÓW NASZEGO PISMA. "CZAS CZCHOWA" STAJE SIĘ OD DZIŚ DWUMIESIĘCZNIKIEM!!! ZMIENIAMY WYDAWCĘ - PISMO BĘDZIE SKŁADANE PRZY UŻYCIU KOMPUTERA, MIMO TO CENA SIĘ NIE ZMIENIA!!! MAMY NADZIEJĘ, ŻE DZIĘKI WAM DRODZY CZYTELNICY, NASZE PISMO POSZERZY KRĄG SWOICH ODBIORCÓW.

## REDAKCJA

## Świat i My

2 lutego 1993 roku, to ważna data w historii naszego nowego sąsiada z południa, Republiki Czeskiej. Tego dnia na Hradczanach zaprzysiężono pierwszego prezydenta nowego państwa. Waclaw Havel, pisarz, dramaturg, polityk i bohater "Aksamitnej Rewolucji", był przeciwny rozpadowi Czechosłowacji, ale pogodził się z tym faktem Pomysłodawca "Trójkąta Wyszehradzkiego", polityk, który nie stracił popularności z biegiem czasu, jak to ma miejsce w innych krajach naszego regionu z przywódcami rewolucji demokratycznych. Szanowany na Zachodzie i w Polsce (słynne hasło "Havel na Wawel"). Dzisiaj Havel staje przed trudniejszym zadaniem, czas pokaże jak sobie z nim poradzi.

Obserwator



### W NUMERZE:

- \* Czchów w literaturze
- \* "Kultura z turystyką w parze"-wywiad
- \* Malowidła ściennie w kościele parafialnym
- \* Kolejdoskop
- \* Kalendarz biodynamiczny marzec-kwiecień
- \* Humor o kobietach
- \* Kalendarz MTP w 1993 r.

## CZCHÓW W LITERATURZE

W roku 1888 w Krakowie wydano nakładem autora Ks.M.Smoleńskiego (ówczesnego proboszcza domostawskiego) jego pracę pt. "Melsztyn" - o zamku i jego panach, o kościele i plebanach, o Domostawicach. Z pracy tej wybraliśmy dla czytelników wiersz oraz fragment tekstu z opisem okolicy.

*"Zachwyciło mię ustne podanie o tych zwaliskach, udałem się więc na miejsce w towarzystwie dwóch przyjaciół na Zakliczyn. Przewiźlszy się w łodzi na drugą stronę Dunajca, z wielkim mozolem wdrapaliśmy się na szczyt góry, ale najrozkoszniejszy widok sownie wynagrodził nasze trudy, gdyby nie sama myśl o starożytności i sławie tych zwalisk za nagrodę dla nas stanęła była, w melancholiczne uwodząc nas dumanie.*

*"Ztąd widać Zakliczyna, Czchowa białe mury,  
z tąd rozkosznie błyskają powaby natury,  
a wzgórze, co te strony obwiodły, jak wieńcem,  
głoszą się bliskich Tater ściśłym sprzymierzeńcem.  
Tam wioski na równinach, jak gdyby rozsiane,  
śró d łanów i ogrodów miłą tworzą zmianę  
Tutaj poważna cisza w naturze panuje,  
tu się dusza nad ziemskość podniesioną czuje.  
Czasem dzwonek kościelny jednogłośnie brzmienie  
odnosząc w bliskie równie, przerywa milczenie,  
albo pies czujny szczególnie, śledząc wędrownika,  
i zadziwiać się zdaje, że go tu spotyka  
Z żalem gdy na te gruzy obracamy oczy,  
jakież wspomnienia przeszłość przed urnyst nasz tłoczy.  
Gdzie władnęły przed wieki dzieci Spicymira,  
tam się obecnie puszczyk posępny rozpiera.  
Nieraz wieśniak w tych murach znajdował obronę,  
teraz je widzi z żalem w gruzy roztrącone;  
Tutaj Spytko z Melsztyna, królów ulubieniec,  
męstwa, mądrości wdziewał na swą głowę wieńiec.  
Teraz!... jaka odmiana! jaki widok smutny!  
Tak! wszystko, oprócz cnoty, gładzi czas okrutny!*

*Nim pożegnamy te smutne zwaliska, rzućmy jeszcze okiem na ich dalsze otoczenie, na krętą wstęgę Dunajca, na te wzgórza, miasteczka i sioła, co były świadkami wzrostu i upadku Melsztyna. Tam w stronie południowo-zachodniej, na pochyłości góry rozpościerające się pod ścianami "białej świątyni" miasteczko - to Czchów, założony ręką sprowadzonych przez Chrobrego niewolników niemiecko-czeskich. \*1. Kościół bardzo stary, a jeszcze starsza ta czarna, okrągła na osobnej górze baszta - dzieło owych Czechów - był przy niej drewniany zameczek, w którym się odbywały sądy ziemskie, ale ten runął w połowie zeszłego wieku. (Sand. I 90: Star. pol. II 206).*

*Stolica powiatu, starostwo niegrodowe, zamożne i gwarne kiedyś, zwłaszcza podczas sądów ziemskich, które się tu po dwakroć w roku odbywały, a trwały po 5-6 tygodni, zeszło do ostatniej prawie nędzy.*

*W roku 1357 w przejeździe do Węgier bawił tu przez kilka dni Kazimierz W., który miasto prawem niemieckiem nadał murem otoczył.*

*W pobliżu Czchowa po drugiej stronie Dunajca przy lesistem wzgórzu leży Drużków - gniazdo drużyny Lechitów*

\*1. Długosz in libro benef. II str.239, pisze, że miasteczko to przez dawnych swych mieszkańców Niemców zwane było "Wayskyerche".

*z czasów Chrobrego, pieczętujących się Drużyną (Sand. II. 358); o miłe za Drużkowem jest Tropie z jaskinią błog. Swirada, czy Zórawka. Tu za mostem były kiedyś wioski Pobrzezie i Ujazd; zmulił je Dunajec przed 180 laty. Ta wieś i ten pałacyk pod lasem - to Stróże, własność niegdyś narodowa w posiadaniu starostów czchowskich; te dwa dworki - to Wesółów, za niemi Zdonia, która niegdyś należała do Benedyktynów Tynieckich. Za Wesółowem to miasteczko z wysokim bez wieży kościołem - to Zakliczyn. Była tu wieś Opatkowice, którą Spytke Jordan nabywszy od Benedyktynów, około 1520r.) \*2. Na miasto zamienił i na pamiątkę rodzinnego Jordanów gniazda, Zakliczynem (nie Zakluczynem) nazwał. Po spaleniu drewnianego kościoła, stanął murowany w r.1768 przy starej kaplicy Ośmiorogów. Przy wschodniej rogatce miasteczka stoi krzyż na kopcu kryjącym zwłoki zmarłych tu rycerzy wracających z wyprawy wiedeńskiej. Jeden z nich Stanisław Wielopolski "qui obiit rediens ex bello turcico" pochowany został -d.21 paźdź.1683r. w krypcie klasztornej. Osadzony tu r.1694 przez Adama Tarłę żydek, mimo silnej obrony, musiał się wynieść dla przykrości ze strony mieszczan. Przed 20 laty było tu zaledwie kilka rodzin żydowskich, dziś połowa domów w ich ręku. Jest tu klasztor panien Bernardynek, czteroklasowa szkoła, lekarz, apteka, poczta i kasa zaliczkowa. Mieszkańcy zajmują się uprawą roli i rzemiosłami, domy oprócz kilku murowanych, z drzewa, niskie i krzywe, niektóre bez kominów. Ten drugi kościół za miastem, należy do OO. Reformatów. Te tam na lewo piękne w cieniu drzew białe budynki - to Lusławice. Założył je ponoś około r.1230 Ludysław herbu Ośmioróg, (Sand.I.99). Ośmiorogowie zwani też Geraltami, może w XIII lub w XIV w.wystawili przy kościele w Opatkowicach piękną w stylu romańskim kaplicę z grobami dla siebie. (Papr.,herby). Wieś tę w r.1460 posiadali: Marcinkowski, Trzop i Perzchała, później podzielona, była w ręku Błońskich, Szczepanowskich i Taszyckich. Około r.1570 powstała tu szkoła "academia" arjańska, w której młodzież małopolska pobierała nauki w duchu hereetyckim. W domu Abrahama Błońskiego mieszkał znępany przeciwnościami, przywódca Arjanów, Faust Socyn rodem Włoch, i tu umarł 1604r. Na grobie jego wśród chałup wiejskich pod lipą leży wielki kwadratowy kamień z napisem włoskim, zaczynającym się od słów: "Chi semine virtu raccoglie fama, fama supera la morte..." Dalszych liter zatartych i popsutych nie można odczytać. Wnuk Abrahama, Samuel Błoński, porzucił błędy i umarł w katolicyzmie 1694r. toż uczynił główny opiekun Arjanów tej okolicy Achacy Taszycki, zapewne syn Stanisława, który tu około 1570r. założył szkołę, zbór (kaplicę) i drukarnię arjańską, budynki w których się te zakłady mieściły, podarował OO.Reformatom, a umierając 1645 kazał się w ich grobach pochować (kronika klaszt. str.342).*

cd na str. 5.

\*2. R.1526 Achacy Jordan, właściciel Bobowy, przyjmuje do cechu mieszczą "cives" zakliczyńskich. Odpis tego aktu znajduje się u rzeźników w Zakliczynie.

## Malowidła ściennie w Kościele parafialnym w Czchowie

Mieszkańcy Czchowa i okolicy są przekonani o wysokiej wartości artystycznej i historycznej malowideł. Freski te były kilkakrotnie przedstawiane w różnych opracowaniach wydawanych kilkakrotnie w ciągu XX wieku. Są to opracowania naukowe z dziedziny historii sztuki, pełne określeń i słownictwa, które dla nie przygotowanego z tej dziedziny czytelnika są niezrozumiałe. Celem tego opracowania jest przybliżenie tematu tym wszystkim, którzy interesują się historią i wykażą cierpliwość niezbędną podczas lektury zagadnienia.

### Odkrycie malowideł

Malowidła w kościele parafialnym w Czchowie pojawiły się powtórnie w ostatnich latach ubiegłego stulecia. Podczas remontu kościoła w latach 1890-96 odkryto w prezbiterium fragmenty malowideł. Zebezpieczenie ich jest dziełem Grona Konserwatorów Galicji Zachodniej. Na posiedzeniach 25.IV.1896, 19.V.1896, 8.III.1898 i 25.IX.1903r. omawiane były zagadnienia związane z odsłonięciem dalszych partii polichromii wykonaniem kopii akwarelowych i zdjęć fotograficznych malowideł oraz przeprowadzeniem gruntownej konserwacji kościoła. Wobec opozycji parafian i ówczesnego proboszcza (obawiających się wysokich kosztów) sprawa konserwacji została przekazana do Komisji Centralnej w Wiedniu. Nie wiemy co postanowiła Komisja. Przez 10 lat losy Kościoła i polichromii nie są znane. W 1913r. Feliks Kopera ówczesny konserwator okręgu tarnowsko-rzeszowskiego otrzymał wiadomość z Czchowa o zamiarach proboszcza i parafian którzy po usunięciu śladów malowideł w nawie zamierzają usunąć polichromię w prezbiterium. Kopera podjął energiczną akcję, w wyniku której została zwołana do Czchowa na dzień 23 marca 1913r. Komisja, która uznała wysoką wartość polichromii i postanowiła natychmiast przeprowadzić jej konserwację. Prace konserwatorskie rozpoczęły się latem 1913r. i trwały do grudnia tego roku. Prowadzili je J.Makarewicz (będzie o nim jeszcze mowa w niniejszej pracy) oraz F.Przebindowski. W toku konserwacji część malowideł (główne sceny w górnych partiach ścian) zostały prawdopodobnie silnie przemalowane. Podstawą do takiego przypuszczenia jest porównanie notatki Kopery z czerwca 1913r. z aktualnym stanem malowideł, a także listy proboszcza ks.J.Stopy z 5 grudnia 1913r. do F.Kopery. W okresie międzywojennym przeprowadzono w kościele czchowskim drobne prace zmierzające do przywrócenia pierwotnego wyglądu żebrom sklepienia posiadającym dawną dekorację kolorystyczną oraz odbito tynki na łuku tęczowym. Po II wojnie światowej rozpoczęto szeroko zakrojoną akcję mającą na celu przywrócenie zabytkowi możliwie najbardziej autentycznej postaci. Z inicjatywy konserwatora zabytków woj.krakowskiego, H.Pierńkowskiej, zostały zwołane do Czchowa komisje 3.XI.1955, 29.V.1958 i 18.XII.1958r. postulujące przeprowadzenie konserwacji malowideł, poprzedzone pracami wstępnymi; usunięciem zawilgoceń kościoła oraz wykonaniem różnorodnych dokumentacji. Po zrealizowaniu tych wstępnych przystąpiono w 1959r. pod kierunkiem konserwatora R.Kozłowskiego do konserwacji malowideł. W lipcu 1963r. kolejna komisja dokonała odbioru ukończonej w całości ściany wschodniej. W lecie tego roku kontynuowano prace na ścianie północnej.

### Kościół parafialny

Data powstania kościoła i parafii w Czchowie nie jest znana. Istniał tu przypuszczalnie już w XII wieku kościół parafialny lub grodowy. Świadczą o tym fragmenty kamiennego gzymsu zdobione ornamentem romańskim łwg techniki zdobniczej typowej dla XII w. Zachowały się również luźne ciosy użyte wórnin przy budowie gotyckich skarp prezbiterium oraz dwie rzeźby kamienne; płaskorzeźba gryfa, która znajduje się w Muzeum Narodowym w Krakowie, drugiej rzeźby znajdującej się w Czchowie w trosce o jej los nie wymienię. Tak więc obecny kościół powstał w 1346-47r. w wyniku przeróbki i rozbudowy kościoła istniejącego wcześniej lub do jego budowy użyto materiałów z poprzedniej świątyni. Parafia czchowska wymieniona jest po raz pierwszy w najstarszych rachunkach kolektorów kamery apostołskiej z 1325r. Odnosne dokumenty znajdują się w archiwum w Watycanie. Kazimierz Wielki, któremu Czchów zawdzięcza lokację na prawie miejskim i opasanie murami w dokumencie z 1357r. użył zwrotu "Civitas nostra Czchów" /miasto nasze Czchów/. Wcześniej jak wskazuje dokument z 1288r. wystawiany przez Leszka Czarnego Czchów zaliczony był do posiadłości benedyktynów tyńceckich /istnieje przypuszczenie, że dokument ten jest falsyfikatem/. W 1327r. istniała tutaj królewska komora celna, co wskazuje, że Czchów był już wówczas własnością króla. W 1360r. wypłynęła kwestia prawa do patronatu nad kościołem parafialnym; kilku okolicznych rycerzy zgłosiło przed królem pretensje do prawa patronatu nad kościołem. Kazimierz uznał pretensje za słuszne i odstąpił połowę patronatu rycerzom Jakuszowi z Domaśławic, Janowi z Rudy, Mikołajowi i Grzegorzowi z Filipowic i Jakuszowi z Drużkowa. Patronat ten utrzymywał się do końca XVI stulecia. Dokument ten potwierdził w 1583r. Stefan Batory. Około połowy XV wieku przypada rozbudowa kościoła; za sprawą starosty czchowskiego Jana z Ujazdu dobudowano jednonawowy korpus i wieżę dzisiaj obniżoną. Powstała w średniowieczu polichromię prezbiterium z biegiem czasu zatynkowano. Nastąpiło to przypuszczalnie przed końcem XVI w., gdyż późniejsze opisy kościoła podczas wizytacji nic o niej nie wspominają. W pierwszej połowie XVIII stulecia nastąpiła przeróbka i powiększenie południowych okien prezbiterium oraz naprawa sklepienia co przypuszczalnie doprowadziło do zniszczenia części malowideł /ściana południowa/.

### Literatura tematu

Pierwszym historykiem sztuki, który omawiał polichromię czchowską był inicjator jej zabezpieczenia F.Kopera. W pracy pt. "Dzieje Malarstwa w Polsce" wydanej w Krakowie w 1925r. dokonał pierwszego opisu scen i podjął próbę wyjaśnienia treści sceny głównej. Kopera traktował malowidła jako całość jednolitą czasową wydzielając jedynie słabszy artystycznie cykl pasyjny. Jego zdaniem polichromia powstała po roku 1349 jako produkt lokalny. T.Dobrowolski pisząc o polskich malowidłach średniowiecznych dostrzegał w malowidłach czchowskich nawiązanie do tradycji romańskich, a w scenach figuralnych zauważał wpływy czeskie przy czym podkreślił przewagę płaszczyzny nad linią, czyli tendencje do płaskiego komponowania postaci. J.Starzyński i M.Walicki w kolejnej pracy zgodzili się ze stwierdzeniami T.Dobrowolskiego. Zdaniem ich polichromia wiąże się z twórczością ludową, a związki te są widoczne w obszernym cyklu drogi krzyżowej, spełniającym funkcje Biblii Ubogich. Dostrzegli też wpływy malarstwa ruskiego.

## KALENDARZ MIĘDZYNARODOWYCH TARGÓW POZNAŃSKICH W 1993 ROKU

- 09-12.03. - **WIOSNA** - Targi Artykułów Konsumpcyjnych (kosmetyki, zabawki, sport, jubilerstwo, żywność)  
**POZNAŃSKI TYDZIEŃ MODY**
- 30.03 - 03.04 - **SALMED** - Międzynarodowy Salon Medyczny
- 20-25.04. - **INFOSYSTEM** - Międzynarodowe Targi Elektroniki, Telekomunikacji i Techniki Komputerowej
- 20-25.04. - **POLIGRAFIA** - Międzynarodowa Ekspozycja Maszyn Poligraficznych
- 01-09.05. - **MEBLE** - Targi Mebli i Wyposażenia Wnętrz
- 12-16.05. - **DREMA** - Międzynarodowy Salon Maszyn i Narzędzi do Obróbki Drewna
- 13-18.06. - **65 MIĘDZYNARODOWE TARGI POZNAŃSKIE**
- 31.08.-03.09. - **JESIEŃ** - Targi Artykułów Konsumpcyjnych (kosmetyki, zabawki, sport, jubilerstwo, żywność).  
**POZNAŃSKI TYDZIEŃ MODY**
- 31.08-03.09. - **ASIA IN POLAND' 93**
- 13-17.09. - **SIMMEX** - Międzynarodowe Targi Górnictwa, Energetyki i Metalurgii w Katowicach
- 01-06.10. - **POLAGRA** - Międzynarodowe Targi Rolno - Przemysłowe
- 01-06.10. - Krajowa Wystawa Ogrodnicza
- 01-06.10. - **TAROPAK** - Międzynarodowy Salon Techniki Pakowania i Magazynowania
- 21-24.10. - **MULTIMEDIA** - Targi Wydawnictw
- 25-28.10. - **DOMEXPO** - Jesienne Targi Artykułów Konsumpcyjnych. **WSZYSTKO DLA DOMU**
- 25-28.10. - Międzynarodowe Targi Reklamy
- 25-28.10. - **KOOPERACJA** - Międzynarodowe Targi Small Businessu
- 25-28.10. - **TOUR SALON** - Międzynarodowy Salon Turystyczny
- 23-26.11. - **POLEKO** - Międzynarodowe Targi Ekologiczne
- 23-26.11. - **KOMEX** - Międzynarodowe Targi Urządzeń Komunalnych
- 23-26.11. - Wystawa Gospodarcza Miast Polskich

Informujemy, że w tym roku odbyły się już trzy imprezy targowe: **BUDMA**, **SECUREX**, **DOMEXPO**, wszystkie w terminie 02 - 05.02. Dla zainteresowanych wyjazdem na targi podajemy adres biura:

**MIĘDZYNARODOWE TARGI  
POZNAŃSKIE**  
ul. GLOGOWSKA 14,  
PL-60-734 POZNAŃ  
tel. 69-25-92,  
telex 413251,

## KORZYSTAJ Z KALENDARZA BIODYNAMICZNEGO

Coraz więcej działkowiczów i ogrodników wykorzystuje kalendarz biodynamiczny przy planowaniu wysiewu nasion warzyw. Oprócz energii ludzkiej można wykorzystać energię kosmosu. Nasiona roślin różnie reagują swoim rozwojem w zależności od położenia Ziemi względem gwiazdozbioru, planet i w odniesieniu do faz Księżyca. By można było korzystać z kalendarza biodynamicznego, trzeba pamiętać o podziale roślin na poszczególne grupy, tj. rośliny korzeniowe, liściaste, kwiatowe, owocowe.

**a/ Rośliny korzeniowe** to; burak pastewny, burak czerwony, marchew, ziemniaki, cebula, seler.

Rośliny te dają dobre plony, gdy je siejemy i przesadzamy w dniach korzeniowych.

**b/ Rośliny liściaste** to; kapusta, sałata, rośliny pastewne, szpinak.

Rośliny te należy siać i przesadzać w tzw. dniach liścia.

**c/ Rośliny kwiatowe** to; siew i pielęgnację najlepiej prowadzić w tzw. dniach kwiatu.

**d/ Rośliny owocowe** to; pomidor, ogórek, dynia, fasola, groch, zboże.

Przedstawiamy Państwu kalendarz biodynamiczny na miesiąc **marzec**:

DATA	GRUPA ROŚLIN
01.03.	korzeniowe
02.03.	korzeniowe do godz.2 i od 6
03.03.	korzeniowe do godz.1 i od godz.2 kwiatowe
04.03.	kwiatowe
05.03.	kwiatowe do godz.1 i od godz.2 liściaste
06.03.	liściaste do godz.11 i od 12 owocowe
07.03.	owocowe do godz.18
08.03.	niekorzystny dla wszystkich roślin
09.03.	korzeniowe
10.03.	korzeniowe
11.03.	korzeniowe do godz.20
12.03.	kwiatowe
13.03.	od godz.4 liściaste
14.03.	liściaste do godz.12 i od 16 kwiatowe
15.03.	kwiatowe do godz.11 i od 12 owocowe
16.03.	kwiatowe do godz.11 i od 12 owocowe
17.03.	owocowe do godz.21 i od 22 korzeniowe
18.03.	korzeniowe
19.03.	korzeniowe
20.03.	korzeniowe do godz. 5 i od 6 kwiatowe
21.03.	kwiatowe
22.03.	kwiatowe do godz.8 i od 9 liściaste
23.03.	liściaste
24.03.	liściaste
25.03.	liściaste tylko do godz.12
26.03.	od godz.17 owocowe
27.03.	owocowa do godz.12 i od 13 korzeniowe
28.03.	korzeniowe
29.03.	korzeniowe od godz.3 do 7
30.03.	korzeniowe do godz.14 i od 15 kwiatowe
31.03.	kwiatowe

Kalendarze biodynamiczne kolejnych miesięcy będziemy prezentować w kolejnych numerach "Czasu Czchowa".



## WOJEWÓDZKI OSRODEK KULTURY

33-100 Tarnob  
Rynek 16

tel: centrala 21-00-92, 22-09-64, 21-72-31  
sekretariat 21-34-50, fax 21-39-55

### Nasza oferta :

\* projektowanie, organizacja i realizacja działalności kulturalnej w środowisku

- \* impresariat artystyczny
- \* konfrontacje, przeglądy, warsztaty amatorskiego ruchu artystycznego
- \* doradztwo prawne, organizacyjne dla samorządów lokalnych i instytucji kultury
- \* organizacja międzynarodowej wymiany artystycznej
- \* działalność wydawnicza
- \* usługi poligraficzne ze składem komputerowym
- \* organizacja lokalnych rynków kultury
- \* doradztwo w zarządzaniu marketingowym
- \* projektowanie i realizacja strategii marketingowych
- \* opracowanie prognoz i analiz rynkowych
- \* szkolenie menadżerów i organizatorów kultury
- \* realizacja kampanii reklamowych
- \* kursy i szkolenia z zakresu biznesu, marketingu, negocjacji, bankowości, języków obcych

**SUKCES TO PODRÓŻ, A NIE MIEJSCE PRZEZNACZENIA.**

# SZKOŁA BIZNESU

Wojewódzkiego Ośrodka Kultury w Tarnowie  
ogłasza zapisy na



## KURSY

organizowane  
w 1993 roku

### Komputerowe

- \* dla początkujących z możliwością kontynuowania nauki na wyższych stopniach specjalistyczne z zakresu :
- \* działalności "Finansowo-księgowej"
- \* menadżerskie "Zarządzanie firmą"

UWAGA! Prowadzimy stały nabór.

### Nowoczesnych sekretarek i asystentek dyrektora

Termin rozpoczęcia: marzec

### Nauki pisania na maszynie

( w trzech wersjach )

- \* **podstawowej**
- \* **poszerzonej**
- \* **biegłego pisania**

UWAGA! Prowadzimy stały nabór.

Zapisy przyjmuje SZKOŁA BIZNESU  
Wojewódzkiego Ośrodka Kultury w Tarnowie  
Rynek 16, pokój 12, I piętro od poniedziałku do  
piątku w godz. 8.00 - 16.00.  
Informacja telefoniczna: 21-00-92, 22-09-64

### Kursy języków obcych

- \* angielskiego dla dzieci i dorosłych (stopień początkujący i średniozaawansowany)
- \* niemieckiego (stopień początkujący, średniozaawansowany i zaawansowany)
- \* francuski (stopień początkujący i średniozaawansowany)

Termin rozpoczęcia: marzec

Uczestnicy kursu dla zaawansowanych będą mogli zdawać egzamin, po zdaniu którego otrzymują świadectwo ukończenia kursu z certyfikatem obowiązującym w EWG.

UWAGA! Prowadzimy stały nabór.

### Kurs pedagogiczny

organizowany przy współpracy  
z Wojewódzkim Ośrodkiem Metodycznym  
w Tarnowie

Termin rozpoczęcia: marzec

**Kursy** organizowane przy  
współpracy Szkoły  
Przedsiębiorczości i Zarządzania  
Akademii Ekonomicznej w Krakowie

- \* Zarządzanie średnimi i małymi firmami
- \* Finansowo-księgowy
- \* Prawo podatkowe ( z uwzględnieniem podatku VAT )
- \* Handel międzynarodowy

Termin rozpoczęcia: marzec - kwiecień

Cheąc osiągnąć sukces korzystaj z oferty naszej SZKOŁY BIZNESU  
ZAPRASZAMY

cd. ze str.3 ("Czchów w literaturze")

Za tą niziną na górze ku wschodowi pod lasem pokazują pewne miejsce i "grodziskiem" zowią. \*3. Dalej za lasem na polu wioski Zawada, najwyższą równinę zaszczycają nazwą "mieściska". Jest to plac ośmiomorgowy, prawie kwadratowy, nieco ku północy pochylony; dla bystrych boków góry, porosowanej w głębokie parowy i bliskiego Dunajca, przystęp do niego z trzech stron całkiem niemożliwy, z czwartej bardzo trudny. Przestrzeń tę otaczają dotąd dość wysokie wały, a ziemia, w nich pomieszana z kawałkami cegły. \*4; przepok w narożniku północno-wschodnim, kędy się wjeżdża na "mieścisko" podanie bramą nazywa. W odległości 200 kroków od wału w stronie północnej i wschodniej są wyraźne ślady drugiego wału i szerokiej poza nim fosy. Lud powtarza, że przed wieki było tu miasteczko Zakrzyczyn (jakby za krzakami, za lasem ukryte), które później dla trudnego przystępu panowie kazali zburzyć, a założyli nowe na równi za Dunajcem i Zakliczynem nazwali. Wierutna to bajka. Są to raczej resztki fortyfikacji wzniesionej tu w celu, aby nieprzyjaciół, gdyby się już przeprawił przez Dunajec, albo też gdyby ciągnął od Tarnowa i Wojnicza, nie mógł się bezkarnie zbliżyć do zamku melsztyńskiego ze strony północno-wschodniej. W późniejszych czasach stała tu może załoga zamkowa, ile że w samym zamku i w jego najbliższym otoczeniu nie było dla niej stosownego miejsca. Ale zwróćmy się ku zachodowi.

Te zabudowania z dworkiem - to Charzewice, z których się czasem pisał Spytko, założyciel zamku; za nimi winnica tyle razy wspomniana w tej książeczce - dalej te piramidalne topole i biały wśród rozłożystych lip kościółek - to Domosławice, o których będzie później, a jeszcze dalej te chały przy gościńcu na dole, a białe szczyty dworskich budynków na wzgórzu - to Biskupice. W połowie XV w. były one własnością Pawła de Złodziej (sic) herbu Niesioba, - później przyłączone zostały do klucza melsztyńskiego, a 1628r. odziedziczyła je Teofila ks. Ostrogska. Tam pod Czchowem do lasiem pokrytej góry tuli się Jurków, gdzie około r.1450 siedzieli Wielogłowscy, r.1700 Narzymscy. Teraz jeden folwark należy do Marassów, drugi przed trzema laty z rąk spadkobierców Tytusa Dobrzyńskiego (zm.1881) przeszedł w żydowskie.

Kończąc dzieje tej okolicy muszę dodać, że tędy prowadził główny najwygodniejszy, choć nie najbliższy, trakt z Krakowa do Węgier - że tędy jechała "przez Sącz, Czchów, Wojnicz i Bochnię" na Wawel, Kinga r.1239 w towarzystwie wysłanych po nią senatorów i licznej szlachty (Długosz "Opera omnia" edit. Cracovien. vol.I, pag.199), - tędy też ciągnął Jagiełło do Sącza dnia 14 marca 1424r. (Sand.II, 123). Jaka była wówczas jazda, jaki ruch w całej dolinie naddunajackiej - łatwo sobie wyobrazić. Gościńiec ten zrobiony został przed trzydziestu kilku laty, a most wybudowano w r.1883 i 84.

\*3. W akcie podziału majątku r.1605 jest wzmianka o "grodzisku w lesie niedaleko zamku".

\*4. Są to bryły wypalanej gliny wielkie i bez śladów, że były w formie jakiegokolwiek. Z jednego boku znać na niektórych wklęsłości półokrągłe, z czego wnosić można, że glinę cokolwiek rozrobioną wkładano między dyle, a gdy tak postawiona ściana wyschła, okładano ją drzewem i wypalano.

## RUBRYKA CZYTELNIKA

### DRODZY CZYTELNICY 'CZASU'

Pragniemy, abyście Państwo stali się współautorami naszego pisma. W ramówce pisma przeznaczaliśmy miejsce na "Rubrykę czytelnika", czyli miejsce na Wasze opinie, spostrzeżenia oraz inne pomysły. Może to być np. "Kronika towarzyska", w której nieodpłatnie będziemy drukować anonse, życzenia i podziękowania mając właśnie charakter towarzyski.

Liczmy na Waszą inwencję.

REDAKCJA

## ROZMOWY HISTORYCZNE

### Z kroniki żałobnej

28 stycznia br.w Jaworznie zmarł w wieku 76 lat **Mikołaj Biłyk** pseudonim "Twaróg".

W chwili utraty niepodległości przez Państwo Polskie w 1939 roku był jednym z założycieli Związku Walki Zbrojnej na terenie Czchowa. Następnie tworzył struktury AK i przez cały okres okupacji należał do ścisłego kierownictwa ruchu oporu na terenie gminy. Wydawał prasę podziemną kolportowaną na cały powiat. W bitwie pod Mogiłą wyprowadził z okrażeń oddział którym dowodził.

Ukończył prawo na Uniwersytecie Jagiellońskim. Pracę zawodową rozpoczął w Nowym Sączu. Prześladowany ze względów politycznych przeniósł się do Jaworzna gdzie do emerytury pełnił funkcję dyrektora banku.

Patriotyzm wyniósł z domu rodzinnego. W 1939 roku stawali do walki o ojczyznę wszyscy członkowie rodziny. Brat Eugeniusz pseudonim "Grodzisz" był dowódcą AK na terenie ziemi czchowskiej. Ujęty przez okupanta, torturowany i zamęczony nie wydał nikogo. Drugi brat Władysław pseudonim "Ladis" walczył we francuskim ruchu oporu, gdzie poległ. Kolejny brat Stanisław walczył w bitwie o Anglię w dywizjonach bombowych brytyjskiego RAF-u. Do AK należała również siostra zmarłego Maria, organizatorka oddziałów "Zielony Krzyż" na terenie powiatu brzeskiego.

W ostatnich latach życia współdziałał przy tworzeniu muzeum historycznego przy szkole podstawowej. Był inicjatorem i współorganizatorem opracowania dotyczącego ruchu oporu na terenie ziemi czchowskiej. Chciał pozostawić dla potomnych ślad epoki w której przyszło mu żyć.

## KULTURA Z TURYSTYKĄ W PARZE

Rozmowa redakcyjna z p.o. Dyrektora  
Gminnego Ośrodka Kultury w Czchowie  
Kazimierzem A. Dudzikim

**Red;** 12 stycznia otrzymałeś "Akt powołania", proszę przedstawić się naszym czytelnikom.

**K.A.D.;** 32 lata, średnie wykształcenie, żonaty, dwoje dzieci, mieszkam w Faliszewicach, a kiedyś mieszkałem na Kozieńcu.

**Red;** Wygrałeś konkurs....

**K.A.D.;** Miałem kilka pomysłów, które przypadły komisji do gustu.

**Red;** Jakie to były pomysły?

**K.A.D.;** Promowanie kultury środowiskowej, koncepcja organizacyjna Ośrodka, wachlarz penetracji programowej od rozrywki przez sztukę do turystyki.

**Red;** Omówmy je po kolei.

**K.A.D.;** Promowanie kultury środowiskowej to znaczy, że zakładam, iż nie istnieje jeden szablon według którego należy konstruować ofertę programową dla społeczeństwa. Inne potrzeby ma środowisko młodzieżowe, inne robotnicy, a jeszcze inne inteligencja.

**Red;** Przykład....

**K.A.D.;** Starszy człowiek raczej nie wybierze się na koncert zespołu rockowego - to propozycja dla młodych, jest kino komercyjne i artystyczne, jedni grają w tysiąca, a inni wolą brydża.

**Red;** Koncepcja organizacyjna Ośrodka.

**K.A.D.;** Ośrodek powinien posiadać taką strukturę organizacyjną, która będzie adekwatna do postawionych przed GOK-iem zadań, tak aby była to instytucja potrzebna, użyteczna i mówiąc brutalnie przynajmniej w części zarabiała na swoją egzystencję. Należy więc pomagać amatorskiemu ruchowi artystycznemu, ale żeby pomóc to trzeba zarobić np. na rozrywce czy usługach. Jest jeszcze inna ścieżka finansowania kultury, mianowicie sponsorat.

**Red;** A jak się ma kultura do turystyki?

**K.A.D.;** Tak jak rekreacja do sportu i rozrywka do sztuki. Inaczej mówiąc, dobra rozrywka może być sztuką i odwrotnie, również dobra oferta turystyczna niesie spory bagaż doznań związanych z kulturą. Jest takie powiedzenie: "Podróże kształcą", można by więc zapytać, co ma podróż do oświaty.

**Red;** Zgoda. Co zatem GOK będzie robił w dziedzinie turystyki?

**K.A.D.;** Opracowujemy już Informator Turystyczny Gminy Czchów, zamierzamy określić trasy turystyczne i

proponować turystom korzystanie z tej oferty wraz z obsługą tras. Zamierzamy propagować turystykę alternatywną jak agroturizm czy ekoturizm. Dla młodzieży zorganizujemy dwie imprezy turystyczne w tym roku; Złot "Majówka czchowska" w terminie od 1 do 3 maja oraz "Złot Świętojański" od 24-27 czerwca, będą to imprezy o zasięgu wykraczającym poza gminę.

**Red;** Do organizacji takich imprez. trzeba ludzi.

**K.A.D.;** Tak. W Ośrodku trzeba zatrudnić pracownika programowego. Większe przedsięwzięcia będziemy realizować przy współpracy z innymi jednostkami, członkami klubów bądź na zlecenie.

**Red;** Kiedy można spodziewać się konkretnej oferty GOK?

**K.A.D.;** Myślę, że pojawi się najwcześniej w połowie marca.

**Red;** Dlaczego tak późno?

**K.A.D.;** Uważam, że jest to termin bardzo optymistyczny zważywszy na warunki startu, pod warunkiem, że 1 marca GOK odzyska swój lokal, który należy odnowić i uzupełnić w sprzęt techniczny. Rozpoczęły się prace adaptacyjne przyszłego klubu "Czchowskich piwnic". Z zajęć klubowych planuję kurs tańca od połowy kwietnia w formie dwuetapowej, przymierzam się do koncertu znanego w Polsce zespołu muzycznego. Wcześniej trzeba ożywić ruch klubowy np. klub plastyczny, brydżowy, młodych dziennikarzy. Pod koniec marca ruszą organizacyjne przygotowania do turnieju "Szansa" do którego pilnie poszukuję sponsorów - za sponsorat będziemy reklamować firmę lub osobę prywatną podczas turnieju oraz w prasie lokalnej.

**Red;** Podobno środowisko czchowskie jest trudne.

**K.A.D.;** Niczym nie potwierdzone stereotypy, którym zaprzeczają fakty. w Czchowie działa Teatr pod kierunkiem ks. J.Burzawy, który reprezentuje wysoki poziom artystyczny, zespoły amatorskie dzieci prowadzone przez s.M.Filipowską, ponadto chór dziecięcy w Domostawicach, zespół muzyczny w Wytrzysszynie, szeroka działalność kulturalna prowadzona w szkołach podstawowych, czy choćby redakcja tego pisma. Trudne środowisko nie przejawia takiej aktywności.

**Red;** Co chciałbyś powiedzieć na koniec tej rozmowy?

**K.A.D.;** Chcę podziękować za życzliwość osób, z którymi rozmawiałem o problemach kultury i jednocześnie zaprosić do współpracy tych którzy mają pomysły i wewnętrzna potrzebę kształtowania obrazu kulturalnego naszej gminy. Mój przyjaciel K.B.Schutterly powiedział kiedyś hasło u drzwi wejściowych placówki kulturalnej, którą prowadził, o następującej treści; "Witaj w domu przyjacielu". Myślę, że to dobra dewiza.



### SUKCESY ZESPOŁU TEATRALNEGO Z CZCHOWA

W okresie Świąt Bożego Narodzenia odbyła się premiera sztuki "Hotel Betlejem", wystawionej przez Parafialny Zespół Teatralny w Czchowie. Repertuar teatru czchowskiego został wzbogacony o kolejny wspaniały spektakl. "Hotel Betlejem" /na podstawie opowiadania Jamesa Rotha/ świetnie wyreżyserowany przez ks. Janusza Burzawę i przy znakomicie dobranej obsadzie, jest głęboką refleksją nad zachowaniem człowieka. Zagubieni przybysze szukają schronienia. Jest hotel, są pokoje, ale nie dla nich zwykłych ludzi. Mogą tam mieszkać adwokaci, senatorowie, poeci, ale nie było miejsca dla prostej kobiety z mężem i dzieckiem. Kiedy się okazało, że ci zwykli ludzie byli niezwykle miłymi w istocie gośćmi, znaleźli się chętni do pomocy i miejsce w hotelu. Ta fałszywa pomoc była już zbyteczna, przybysze opuścili "Betlejem" wędrując dalej, by może kiedyś przyjść do nas, a może oni byli już u nas?...

Przedstawienie kończy się, publiczność w zapełnionej po brzegi sali bije brawa, aktorzy kolejny raz wychodzą na scenę, ale ten spektakl tak naprawdę się nie skończył, będzie on jeszcze długo rozbrzmiewał w naszych sercach, każąc pamiętać, że należy wyciągnąć ręce do tych, którzy potrzebują naszej pomocy.

Twórcy sztuki "Hotel Betlejem" to: reżyser - **ks. Janusz Burzawa**, scenografia **Stanisław Piotrowski i Zbigniew Tontor**, inspicjent-sufler **Maria Janicka i Jadwiga Serafin**, elektroakustyk **Gustaw Brzęk**. Obsada: cudzoziemiec - **Tomasz Pajor**, cudzoziemka - **Ewa Pajor**, podróżnik - **Stanisław Piotrowski**, sprzątaczkę - **Zbigniew Tontor**, recepcjonistę - **Jan Kopera**, poetę - **Tadeusz Kanownik**, senator - **Henryk Nieć**, adwokata - **Jerzy Wojakiewicz**, boy hotelowy - **Kuba Banaś**, reporter - **Bogusław Nosek**. O kolejnym sukcesie, który miał miejsce 4 lutego w Tarnowie podczas I Zjazdu Młodzieży, informujemy w "Saloniku", trzeba dodać, że przedstawienie "Być albo mieć" spotkało się z aplauzem młodej widowni. Były wywiady, autografy i ogromna radość twórców i odbiorców sztuki.

### AGROTURYSTYKA W CZCHOWIE

Agroturyzm, to w Polsce nowa forma uprawiania turystyki, bardzo popularna w Niemczech. Pomysł jest bardzo prosty. Z jednej strony atrakcyjna okolica i właściciel małego gospodarstwa /jakich u nas wiele/ posiadający wolne pokoje, a z drugiej turysta, który nie lubi turystyki zbiorowej, lecz interesuje go np. regionalna kuchnia i obyczaje oraz pewna dowolność w programowaniu wypoczynku. Pozytek z tego taki, że gospodarz zarobi na kwaterunku, wyżywieniu i sprzedaży produktów ze swojego gospodarstwa bezpośrednio konsumentowi, natomiast wypoczywający spędzi urlop zaspokajając swoje potrzeby turystyczne po umiarkowanej cenie - bo u producenta taniej niż w restauracji czy sklepie. Cenna to oferta w dobie "chudych portfeli", a szczegółowych informacji na temat agroturystyki można zasięgnąć u Pani **Ewy PAJOR** w pokoju nr 1 Urzędu Gminy w Czchowie. Skoro oplaca się to Niemcom, to może Polakom też?

### POWSTAJE INFORMATOR

6 lutego przy Gminnym Ośrodku Kultury rozpoczął działalność zespół redakcyjny INFORMATORA TURYSTYCZNEGO GMINY CZCHÓW.

W skład zespołu weszli p.p. Henryk KORNAŚ, Łukasz WILK, Stanisław OBAL, Kazimierz A. DUDZIK. Zawartość Informatora to: rys historyczny gminy, infrastruktura i walory turystyczne oraz propozycje form wypoczynku. Tempo pracy nad Informatorem w stylu amerykańskim - nakład trafi do punktów sprzedaży jeszcze przed sezonem.

### SALONIK KULTURALNY

\*\*\*  
UKAZAŁ SIĘ PIERWSZY NUMER MIESIĘCZNIKA KULTURALNEGO TARNOWA I WOJEWÓDZTWA "TARNINY".

Redaktorem naczelnym miesięcznika jest Henryk CYGANIK, a wydawcą Wojewódzki Ośrodek Kultury.

\*\*\*  
Po dłuższej przerwie ukazał się kolejny numer /3/, pisma "Echo znad Beli", które swoim zasięgiem obejmuje teren sąsiedniej gminy Iwkowa. Pismo redaguje pięć osób, w tym Pan Stanisław Piechnik.

\*\*\*  
Z inicjatywy GOK w Czchowie 9 lutego odbyło się spotkanie założycielskie Regionu Kulturalnego "Południe". W spotkaniu wzięli udział dyrektorzy placówek kulturalnych gmin: Czchów, Iwkowa, Lipnica Murowana i Zakliczyn. Gościem spotkania był szef WOK w Tarnowie mgr Stanisław LIS.

\*\*\*  
Sukcesem zakończył się występ Parafialnego Zespołu Teatralnego z Czchowa w Tarnowie. Sztukę "Być albo mieć" obejrzało podczas jednego przedstawienia ponad siedemset osób. Gratulujemy!!!

\*\*\*  
Instytut Informacji Prasowej zwrócił się do redakcji "Czasu Czchowa" o przedłużenie na rok 1993 prenumeraty naszego pisma. Przedłużamy i dziękujemy za pamięć.

\*\*\*  
Gminny Ośrodek Kultury w Czchowie przejął impresariat nad zespołem muzycznym z Wytrzyaszczki, który pamiętacie Państwo z występu m.in. nad "Zaporą". Zespół ma już nazwę: "Wędrowne gitary". Niebawem koncert w Czchowie.

**KALEJDOSKOP**

wystawie plastycznej "Złota Jesień". Wystawę zorganizował w m-cu grudniu Miejski Ośrodek Kultury w Brzesku.

\* Rada gminy na sesji w dniu 29.12.92r przyjęła założenia do projektu budżetu gminy na rok 1993.

Ogólna kwota budżetu wynosi w milionach	7.829.000.000,-
w tym dochody własne	5.426.000.000,-
subwencja ogólna	2.402.000.000,-

\* Podstawowym źródłem dochodu gminy są podatki.

\* Do dyspozycji Rad Sołeckich uchwalono kwotę 700.000.000,-. Podział kwoty na poszczególne miejscowości przedstawia się następująco;

Wytryszczka-Będzieszyzna	69.300.000,-
Biskupice Melsztyńskie	30.100.000,-
Domosławice	26.600.000,-
Czchów	168.000.000,-
Jurków	68.600.000,-
Piaski Drużków	60.900.000,-
Tworkowa	70.000.000,-
Tymowa	115.000.000,-
Złota	89.600.000,-

\* Z planowanych wydatków budżetu wybraliśmy wyrzykowo kilka pozycji;

Rolnictwo	408.000.000,-
Leśnictwo	7.000.000,-
Ochotnicza Straż Pożarna	199.000.000,-
Oświata (w tym szkoły podstawowe w budowie, szkoła specjalna w Złotej, prowadzenie klas "O", utrzymanie przedszkoli, dotacja dla Szkoły Gospodarczej)	2.189.000.000,-
Ochrona zdrowia	50.000.000,-
Opieka społeczna	150.000.000,-
Kultura i sztuka (biblioteki, GOK, kino)	300.000.000,-
Transport	374.000.000,-
Gospodarka Komunalna	1.064.000.000,-

\* Budowę chodnika planuje się w miejscowościach Wytryszczka, Tworkowa i Tymowa.

\* Oczyszczalnię ścieków na terenie gminy buduje się w Złotej i Jurkowie. W przygotowaniu dokumentacja dla Czchowa, Biskupic Mel., Tymowej i Tworkowej.

\* W Domosławicach powstanie kolejna kaplica cmentarna.

\* Prowadzone jest utwardzanie placu dla "Chłopskiej Spółdzielni Skupu i Przetwórstwa Produktów Rolnych". Na tym terenie planuje się zorganizować tak zwaną targowicę (jarmark bydłęcy).

\* Szkoły zawodowe w Czchowie będą miały boisko sportowe. W br. nastąpi wykup terenu.

\* W dawnym budynku Lecznicy Zwierząt mieści się obecnie Szkoła Gospodarcza. Obecnie budynek ten znajduje się w fazie rozbudowy. W roku szkolnym 1996/97 odbędzie się tam pierwsza w historii Czchowa matura.

\* Na konferencji w Gródku nad Dunajcem w której wzięli udział działacze ekologii z trzech województw radzono nad ochroną jezior: rożnowskiego i czchowskiego przed zanieczyszczeniem. Rodzi się fundacja w celu koordynowania działań.

\* Marta Jankowska uczennica szkoły podstawowej w Czchowie otrzymała jedną z trzech pierwszych nagród na

### Z OKAZJI 8 MARCA HUMOR O KOBIECIACH

\*\*\*

Rozmawiają dwie przyjaciółki;  
- O Monice złego słowa nie można powiedzieć.  
- No to mówmy o kimś innym!

\*\*\*

Matka do córki;  
- Pogódźcie się! Przecież mąż cię kocha.  
- Możliwe. Ten łajdak i do tego jest zdolny.

\*\*\*

- Jaka szkoda, że pani pierwszy mąż tak wcześnie zmarł.  
- Ciekawe, mój drugi mąż mówi to samo!

\*\*\*

- Ale ta Maryśka powoli żyje!  
- Co ty mówisz?  
- Wiem, co mówię. Potrzebowała pięćdziesięciu lat, żeby mieć czterdzieści.

\*\*\*

- Co ci tak wesoło? - pyta Marysia koleżankę.  
- Wracam od dentysty!  
- Wyrwał ci bolący ząb?  
- Nie. Nie było go w domu.

#### REDAKCJA;

Henryk KORNAŚ, Stanisław OBAL,  
Stanisław PIECHNIK, Kazimierz  
ŚWIERCZEK, Kazimierz DUDZIK.

#### ADRES;

32-860 CZCHÓW  
skr.poczt.24

#### WYDAWCA;

GMINNY OŚRODEK KULTURY  
W CZCHOWIE

#### SKŁAD I DRUK;

ZAKŁAD POLIGRAFICZNY  
WOJEWÓDZKIEGO OŚRODKA KULTURY  
W TARNOWIE