



CZAS CZCHOWA

ROK III NR 3/17 maj-czerwiec 1993 cena: 3.000,- zł

DWUMIESIĘCZNIK GMINY CZCHÓW

sponsorowany przez Bank Spółdzielczy

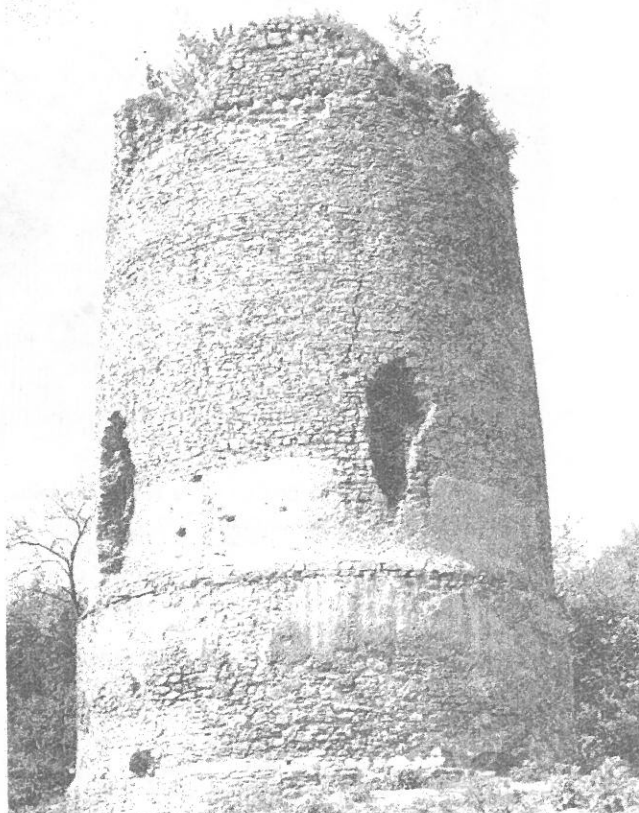


Świat i My

Dla wielu znak identyfikacyjny Czchowa, szczególnie tych, którzy są tutaj przejazdem, dla innych znak historii Ziemi Czchowskiej, synonim dawnej świetności - **Baszta Czchowska.**

Baszta, cokolwiek by nie powiedzieć, wzbudza emocje społeczne. Być może będzie dobrym pretekstem do powstania Towarzystwa Historyczno - Kulturalnego Ziemi Czchowskiej. Przy GOK prowadzone są działania zmierzające do utworzenia STOWARZYSZENIA, które pomoże w gromadzeniu środków na remont Baszty, a być może wystąpi z inicjatywą odzyskania przez Czchów praw miejskich. Pamiętajmy, że naród, który nie dba o historię, zatracą swoją tożsamość.

Obserwator



Kamienna Baszta w Czchowie

fol. Bogdan Sowa

W NUMERZE;

* Absolutorium dla Zarządu
/Rozmowa z Wójtem Gminy
mgr inż. R. Olchawa/

* Malowidła ścienne cz. II
* Z Hamburga do Czchowa
* Kalejdoskop
* Salonik kulturalny

ABSOLUTORIUM DLA ZARZĄDU



29 kwietnia na swoim posiedzeniu Rada udzieliła Zarządowi Gminy absolutorium. Nie ukrywam, że pod pretekstem złożenia gratulacji przewodniczącemu Zarządu i Wójtowi Gminy, panu Romanowi Olchawie, zadałem kilka pytań.

KAD: Jak ocenia pan miniony okres kadencji?

mgr inż. R. Olchawa: Okres intensywnej pracy w sferze organizacyjnej, związanej z tworzeniem się samorządów, wdrażaniem nowego systemu prawnego i komunalizacji mienia. W sferze gospodarczej sporo wysiłku włożono w budowę infrastruktury terenu gminy, na którą składa się: gazyfikacja, wodociągi, kanalizacja, remonty sieci elektrycznej i budowa żwirowni. Część inwestycji zakończono, inne /jak gazyfikacja/ ukończymy w tym roku, a są także, m.in.: wodociągi i kanalizacja, których cykl realizacji jest długi i kosztowny.

KAD: Skoro o kosztach mówimy....

mgr inż. R. Olchawa: Wartość dotychczasowych inwestycji przekracza sumę 20 mld złotych.

KAD: Środki finansowe limitują realizację potrzeb, a tych ostatnich zawsze było więcej, jak choćby w sferze niematerialnej.

mgr inż. R. Olchawa: To fakt, przy czym jeśli mówimy o kulturze, oświacie czy administracji samorządowej, to należy stwierdzić, że Gmina przyjęła opiekę nad przedszkolami i klasami zerowymi, pomagamy w miarę naszych możliwości w budowie i remontach szkół. Następuje rozwój na naszym terenie szkolnictwa ponadpodstawowego - powstało Liceum Zawodowe, w trakcie organizacji jest Liceum Ekonomiczne. Postępująca komputeryzacja przyczynia się do usprawnienia pracy Urzędu Gminy. U uruchomiliśmy kino "Baszta", od 1990 roku ukazuje się "Czas Czchowa", w styczniu br. reaktywowano Gminny Ośrodek Kultury...

KAD: Jeśli w związku z tym zadałbym pytanie, aby wskazał pan największy sukces...

mgr inż. R. Olchawa: Powiedziałbym, że za wcześnie mówić o sukcesach. Na sukces trzeba pracować latami, jeśli za taki uważać będziemy widoczny postęp w rozwoju gminy.

KAD: O czym nie chciałby pan mówić z perspektywy minionych trzech lat?

mgr inż. R. Olchawa: Uważam, że nie ma takich problemów, o których nie należy mówić. Wszystkie sprawy, a szczególnie te trudne i drażliwe powinny być przedmiotem wymiany poglądów, bo tylko w ten sposób można je efektywnie rozwiązywać z korzyścią dla obu stron.

KAD: Najważniejsze zadania na rok 1993.

mgr inż. R. Olchawa: Kontynuowanie rozpoczętych inwestycji, ponadto opracowanie projektu i ewentualne rozpoczęcie telefonizacji gminy, poprawa jakości dróg i rozpoczęcie remontu "Baszty". Wykonywana jest adaptacja podpiwniczenia budynku UG pod kątem wykorzystania go do celów kulturalnych. Czeka nas przejęcie szkół podstawowych. Za istotną uważam kwestię promocji gminy pod kątem turystycznym, stąd prace nad wydaniem folderu i informacją wizualną.

KAD: Dziękuję za rozmowę i życzę Zarządowi i panu osobiście, powodzenia w realizacji zamierzeń.

mgr inż. R. Olchawa: Dziękuję.

ŚWIADECTWO HISTORII

Bitwa pod Monte Cassino, stoczona 49 lat temu na Ziemi Włoskiej, przez polskiego żołnierza przeciw niemieckiej sile skoncentrowanej w trudno dostępnym forcie. Tej góry nie miał nikt prawa odbić Niemcom - dlatego zrobili to Polacy.

- Przy wejściu na cmentarz poległych w bitwie żołnierzy polskich czytamy:

Cmentarz poległych w bitwie pod Monte Cassino gdy:
Prezydentem Rzeczypospolitej Polskiej był Władysław Raczkiewicz.
Naczelnym Wodzem Gen. Kazimierz Sosnkowski - Dowódca 2 Korpusu Polskiego.
Generał Władysław Anders - Ambasadorem Rzeczypospolitej Polskiej przy Watykanie.

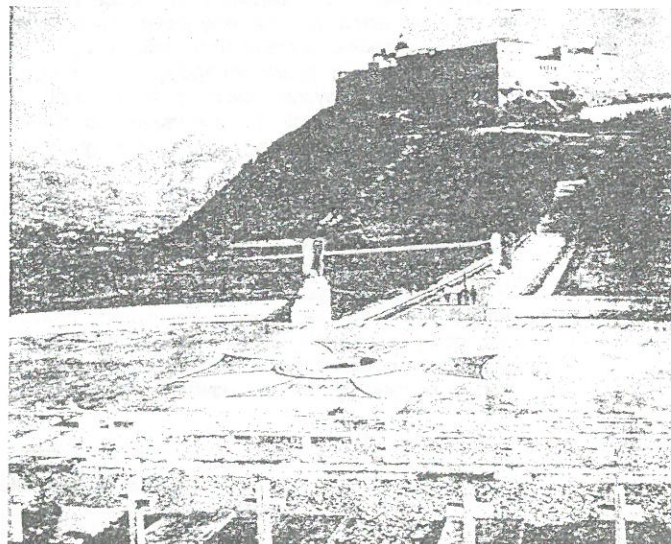
Cmentarz odnowiono w 1962 roku staraniem Emigracji Polskiej.

Bitwa stoczona 11 V - 18 V 1944 r.

*Nigdy nie zrozumiałem
dlaczego był Katyń?
dlaczego był Oświęcim?
dlaczego maki zroszone
musiały być krwią ludzi?
Dlaczego powstał Krzyż
dla Ciebie Panie?
A Ty tak chciałeś dobra,
byłeś wśród ludzi
i nadal jesteś,
i nigdy Ciebie nie zabraknie.*

*Dlatego dziękuję za Fatimę!
dziękuję za wolność prawdziwą -
uzyskaną po latach - oby na zawsze!*

*Proszę nie daj -
drugiego Katynia,
drugiego Ali Agdży.*



*Dziękuję za kamyczek
z Monte Cassino
i nie zabieraj mi
różańca polskiego,
już wytartego!*

Ten wiersz powstał na Cmentarzu Polskim na Monte Cassino 22.04.1993 r. o godzinie 11.45. Pragnę jeszcze spełnić ostatnią wolę bohaterskich synów spod Monte Cassino, którzy proszą:

**"Przechodniu - powiedz Polsce,
żeśmy legli wierni jej Służbie"**

W tym miejscu nie wypada nic już pisać, chcę tylko podziękować pani Teresie HORZYMEK za to, że zechciała podzielić się swoimi refleksjami z pobytu w miejscu jakże znanym i nie znanym przez Polaków.

KAD.

MAŁOWIDŁA ŚCIENNE W KOŚCIELE PARAFIALNYM

Cz. II

Kolejnym historykiem sztuki badającym malowidła czchowskie był profesor uniwersytetu szwedzkiego w Lund Zygmunt Łakociński. Jego opracowanie *"Via Dolorosa ett ikonografiskt biadrag"* ukazało się w 1938 roku w Szwecji. Praca ta nie została na język polski przetłumaczona. Nie publikowano w Polsce również drugiej pracy autora na omawiany temat. W pierwszej pracy położył nacisk na całość ikonograficzną cyklu Via Crucis uznając ją za najstarszą zachowaną w Europie Drogę Krzyżową wyprzedzającą o kilkadziesiąt lat malowidła z Norymbergii. Był pierwszym historykiem sztuki, który malowidła podzielił na dwie grupy /w schemacie cykle żółty i czerwony/. Późniejsze powojenne badania podważały jego teorie. Pozostał on jednak przy swoim zdaniu.

Przekonałem się o tym w czasie kilkogodzinnej rozmowy na powyższy temat jaką przeprowadziłem z autorem w 1979 roku w Biskupicach Melsztyńskich, gdzie spędzał ostatnie lata życia. Jego żona z domu Kunachowicz, była córką właściciela dworu w tej miejscowości. Zygmunt Łakociński zmarł w latach osiemdziesiątych i został pochowany w grobowcu rodzinnym w

Domosławicach. Teoria jego dotycząca Drogi Krzyżowej została podważona w 1958 roku ekspertyzą, jaką przeprowadził R. Kozłowski. Zakwestionował on jej autentyczność uznając ją jako zniszczone i dowolnie przemalowane malowidła z XIV wieku, a następnie zrekonstruowane przez J. Makarewicza w 1913 roku. Zdaniem Kozłowskiego sceny obecnego cyklu Drogi Krzyżowej na ścianie północnej uległy uszkodzeniu w czasie jakiegoś pożaru i zostały zrekonstruowane na podstawie ostatnich trzech scen cyklu na ścianie wschodniej, sugerując swym tematem cykl pasyjny.

Pogląd Łakocińskiego podzielała w pewnym stopniu M. Michalska w swej niepublikowanej pracy. W roku 1965 w czasopiśmie *"Folia Historiae Artium"* ukazała się praca Jerzego Gadomskiego pt. "Malowidła ścienne z XIV wieku w Czchowie" była to praca magisterska, która do dziś jest uważana za najpoważniejszą i wyczerpującą powyższy temat.

Autor jest obecnie profesorem Uniwersytetu Jagiellońskiego. W niniejszej pracy, której celem jest przedstawienie historii i znaczenia malowideł mieszkańcom Czchowa, kierowałem się przemyśleniami zawartymi w opracowaniu profesora Jerzego Gadomskiego.

Henryk Komaś

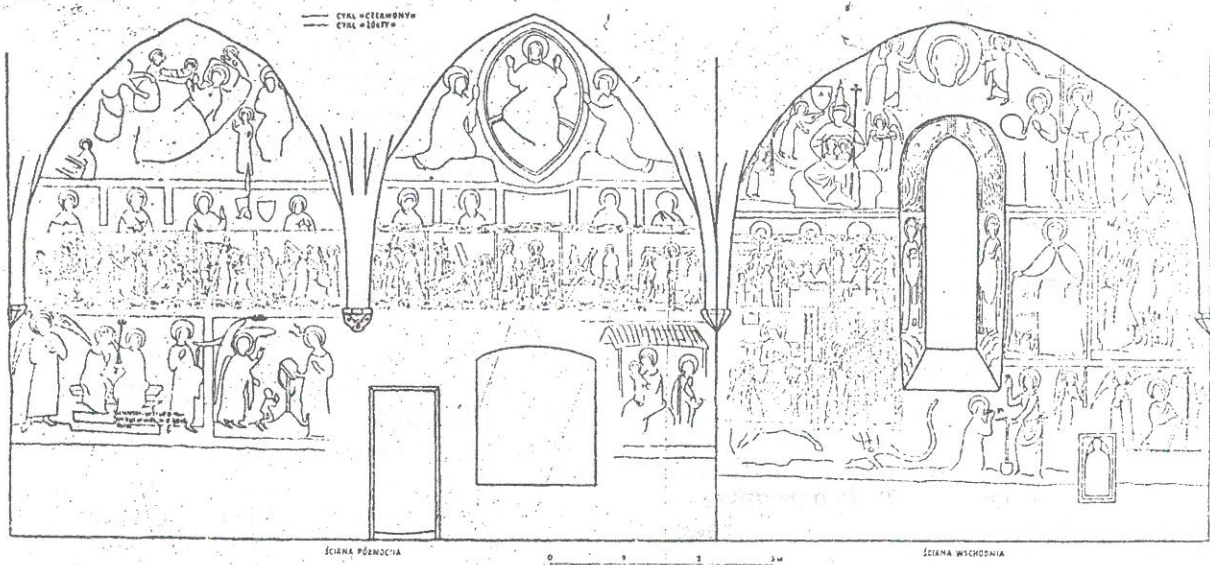
ZNACZENIE SCEN

Na ścianie północnej widzimy /cykl czerwony u góry/ Narodzenie Marii i Sąd Ostateczny, nieco wyżej popiersie ośmiu świętych.

W strefie dolnej Koronację Marii, Zwiastowanie i fragment pokłonu trzech królów.

Na ścianie wschodniej w górnej strefie duża scena z fundatorem. W ościeżkach okna św. biskup i św. pielgrzym. Na prawo od okna w części środkowej postać świętej i Chrystus /bezpośrednio przed ukrzyżowaniem/. W części dolnej fragment sceny ze świętym Jerzym i Zmartwychwstaniem.

Analiza i opisy scen oraz schemat są autorstwa J. Gadomskiego z niewielkimi uproszczeniami.



3. Czchów, rozmieszczenie scen cyklu „czerwonego” i „żółtego” na północnej i wschodniej ścianie prezbiterium (rys. J. Gadomski)

OPISY SCEN

Narodzenie N.P. Marii. Ośrodkiem kompozycji jest łożo św. Anny ustawione skośnie i widziane nieco z góry. Ponad łożem z lewej strony zarys dwóch postaci zwróconych ku leżącej św. Annie, postać prawa podaje jej zwinięte dziecko. Poza wezglowiem ślady trzeciej postaci /niewielkiej/ z prawej strony łoża dwie inne sylwetki, w lewym rogu niewielka postać kobiety lub dziecka, schylona nad wanienką. Zniszczenia tej sceny uniemożliwiają dokładniejszą analizę. Jest to temat rzadko w polskiej sztuce spotykany.

Sąd Ostateczny. W środku na tęczy otoczony obramówką siedzi Chrystus w długiej szacie, spod której wylaniają się poranione stopy i dłonie uniesionych rąk. Głowę Chrystusa otacza nimb, twarz okala krótka broda. Po bokach klęczą widoczne z profilu postacie Matki Bożej z lewej strony i św. Jana z prawej. Głowę Marii okrywa welon. Oboje klęczą na zarysowanych wzniesieniach terenu, wznosząc ręce złożone w modlitwie. Przedstawienie to jest dosyć często spotykane w sztuce polskiej.

Popiersia świętych wiązały się prawdopodobnie ze sceną główną jaką jest Sąd Ostateczny. Analogiczne przykłady znajdujemy w kościele św. Wacława w Drachowie /Czechy/.

Koronacja Marii. W środku na wspólnym prostym tronie siedzą Chrystus i Maria, zwrócenie ku sobie. Maria z lewej strony w sukni z szerokim dekoltem, składa ręce i pochyla głowę, na którą nakłada koronę Chrystus. Towarzyszą im dwie postacie: z lewej anioł z rozpostartymi skrzydłami, zwraca się ku grupie centralnej, składając ręce na piersiach, z prawej strony postać z nimbem w długiej sukni wyciętej pod szyją półokrągło, odwraca się od Chrystusa i Marii odchylając od nich, prawą rękę przykładając do piersi w lewej trzyma draperię i niewielki podłużny przedmiot. Na podnóżku Chrystusa gotycki napis. Jego treść w języku łacińskim cytowana przez Z. Łakocińskiego brzmi następująco:

*"Hic in cancello si quis inest atque moratur
Aut legat aut cantat tacito erit aut egrediatur"*

Temat ten jest dosyć rozpowszechniony w sztuce polskiej jednak postacie towarzyszące nie znajdują analogii. Ciekawe i niewyjaśnione jest znaczenie postaci z prawej strony, odwróconej i nie biorącej udziału w akcji. Przymuszcza się chodzi tu o św. Jana. Napis jest późniejszy piętnastowieczny.

Zwiastowanie. Scena ta uległa częściowemu zniszczeniu w partii prawej, sąsiadującej z portalem prowadzącym do zakrystii, ubytek uzupełniono w roku 1913 nowym tynkiem i rekonstrukcją dolnej części postaci Marii, ostatnio poprawioną. Kompozycja sceny opiera się na najprostszym układzie dwóch postaci: z lewej strony Gabriel stoi z rozpostartymi skrzydłami i pozdrawia Marię wznosząc prawą rękę, z prawej Maria w szacie błękitnej zwrócona lekko ku archaniołowi, pochyla głowę i unosi lewą rękę, prawą opierając na książce, czoło jej dotyka dziobem biały gołąb. Pomiędzy Gabrielem a Marią pulpit z otwartą książką, poniżej obok pulpitu klęczy mała postać fundatora z odkrytą głową, w silnie wydłużonym, spiczastym obuwiu, zwrócona ku Marii i składająca ręce w geście modlitwy.

Prostota układu kompozycyjnego oraz brak elementów określających miejsce akcji zaliczają scenę do schematu powtarzanego w całej sztuce europejskiej. Wyjątkowa jest jednak forma pulpitu, którego podnóżek wyrasta jakby z kopczyka ziemi i posiada odgałęzienia o formie łukowato zagiętych ku górze gałązek, co upodabnia pulpit do jakiejś formy florystycznej. Motyw drzewka puszczającego pędy spełnia tu zapewne rolę arbor Vitae, jako symbolu zmazania grzechu pierwotnego przez mającego się narodzić Zbawiciela. Puszczająca pędy gałązka, jako symbol nadziei i rodzącego się życia oznacza zapowiedź zbawienia i podkreśla przełomowy moment Zwiastowania. Motyw drzewa, pojawiający się w Zwiastowaniu raczej rzadko, występuje niezależnie od motywu kwiatów i pulpitu. Połączenie pulpitu z motywem drzewa życia w Czchowie jest zapewne oryginalną odmianą rozwiązań tego typu.

SALONIK KULTURALNY

20 kwietnia w Brzesku, odbyło się spotkanie wydawców oraz redakcji pism lokalnych rejonu brzeskiego. Owocem dyskusji było powołanie Regionalnej Agencji Informacyjnej. O fakcie tym informowało Radio Kraków oraz "Gazeta Wyborcza". Warto w tym kontekście zaznaczyć, że na obszarze przyszłego powiatu brzeskiego, wydawane będą interesujące tytuły lokalne, pośród nich najstarszy: nasz "CZAS CZCHOWA". Najobszerniejszym i największym pod względem nakładu pismem jest "Brzeski Magazyn Informacyjny" BIM. Pozostałe gazety to: "Wieści Gminne" z Gnojnika, "Echo znad Beli" z Iwkowej, "W zakolu Raby i Wisły" ze Szczurowej. Druga w Polsce i pierwsza w tarnowskim Regionalna Agencja Informacyjna ma służyć udoskonaleniu przepływu informacji oraz ma być bazą dla przyszłego pisma powiatowego.

22 kwietnia w Tarnowie ogłoszono wyniki konkursu na strategię i biznes plan instytucji i placówek kultury województwa tarnowskiego. Dyrektor Wydziału Kultury, Sportu i Turystyki UW pani Barbara Kurczab, wręczyła nagrody pieniężne siedmiu wyróżnionym dyrektorom placówek kultury. W tym gronie znalazł się GOK w Czchowie kierowany przez Kazimierza A. Dudzika. Organizatorem konkursu był Wojewódzki Ośrodek Kultury, który zaprosił na spotkanie również wójtów gmin i burmistrzów miast, w których znajdują się wyróżnione placówki.

I edycja turnieju "SZANSA" miała miejsce w Czchowie 25 kwietnia. Sponsorem turnieju był WOK, a uczestnikami uczniowie czchowskiej szkoły podstawowej. Turniej wygrały: Kasia Kliś i Sylwia Janicka. Gościnnie wystąpił kabaret "Jagodziarze" z Lipnicy Murowanej.

I Wojewódzki Przegląd Piosenki Religijnej wygrał zespół z Czchowa kierowany przez siostrę Marię Filipowską. Sukces to znaczący, zważywszy na sporą konkurencję, która zjechała 29 kwietnia do Tarnowa i świadczy o tym, że mamy uzdolnioną artystycznie młodzież i znakomitych animatorów życia kulturalnego.

Brakło miejsca na widowni podczas uroczystego koncertu pt. "Nasze tradycje", zorganizowanego dla uczczenia 202 rocznicy uchwalenia Konstytucji 3 Maja oraz święta Matki Boskiej Królowej Polski.

W numerze 15 pisaliśmy o sukcesach Teatru Czchowskiego. Teatr sporo gra, ale na "wyjeździe". Sztukę "Być albo mieć" kilkakrotnie prezentował w Tarnowie, ponadto m.in: w Lipnicy Murowanej, Gorlicach. 16 maja wyjazd do Żywca. W Czchowie Zespół zaprezentuje się w sezonie letnim.

Ukazał się pierwszy numer "Głosiciela", gazety gminy Zakliczyn. Wydawcą jest Gminne Centrum Kultury, cena 5.000,-.

Piszą o nas w miesięczniku kulturalnym "TARNINY". W numerze trzecim tego pisma zamieszczono winiętę "nową" "CZASU CZCHOWA" oraz krótką recenzję numeru 15.

Tomik poezji Teresy Osiki-Horzemek poświęcony matkom, ukaże się w połowie maja. Wyboru wierszy dokonał Tadeusz Kanownik - drukuje Oficyna Wydawnicza "Witek-Druk". Po zakończeniu druku, tomik można będzie nabyć w księgarniach, w tym w księgarni czchowskiej prowadzonej przez panie Pawlak i Jankowską.

Wszystkim MATKOM z okazji ich Święta, które obchodzą 26 MAJA, Redakcja "CZASU CZCHOWA" składa najlepsze życzenia załączając w dedykacji wiersz Teresy Osiki-Horzymek:

DO MATKI!

Na twarzy Twojej
życie wypisało wiele - Mamo!

Z twarzy Twojej, tak
wiele można wyczytać!
Troski - obniżyły
zmarszczki na czole!
Kłopoty - zacisnęły
uśmiech chwilowo!
Smutek - wyrzeźbił
rowki pod oczami.
ale zmienia to uśmiech i radość,
które mają tyle mocy,
że zmarszczki prostują
oczy unoszą,
usta rozweselają!

ANZEIGENVERWALTUNG

Postfach: 60 29 07, D-2000 Hamburg 60

Telefon: 040/631 67 51

Telefax: 040/631 67 51

"Inserat"

Partnerschaftsuche*Promotion* Pressewerbung
*Informationenaustausch Ost - West
poszukiwanie kooperanta*pomoc w wejściu na rynek
*wymiana informacji*reklama prasowa

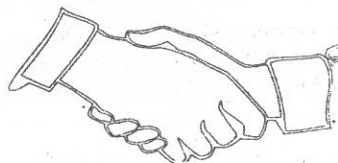
Sz.P

Redaktor Naczelny

"Czas Czchowa"

32-860 Czchów, skr. poczt.24

woj. tarnowskie



Zwracam się do Pana Redaktora z prośbą o umieszczenie mojego listu w wydawanej przez Pana gazecie.

Od pewnego czasu różni pośrednicy usiłują zarobić pieniądze, proponując wymianę adresów. W związku z tym firma ANZEIGENVERWALTUNG B. Wyszyńska "Inserat" w Hamburgu uprzejmie informuje, że firmy i producenci zainteresowani nawiązaniem współpracy z niemieckim kontrahentem mogą bezpośrednio korzystać z usług naszej firmy.

Polecamy również ze swojej strony możliwość ogłoszenia (firmy lub wyrobu) w prasie niemieckiej i polskojęzycznej na całym świecie (np. USA, Kanada, Brazylia, Grecja).

Firma ANZEIGENVERWALTUNG B. Wyszyńska "Inserat" informuje swoich klientów, że z jej usług można korzystać bez pośrednictwa.

Z wyrazami szacunku
mgr Bożena Wyszyńska

ROLNICY, HANDLOWCY, KUPCY I KLIENCI

20 MAJ 1993

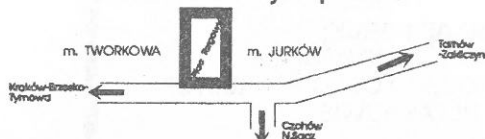
JURKÓW

otwarcie

PLACU TARGOWEGO

Pierwsze jarmarki
bez opłaty targowej !!!

Duża przestrzeń targowa,
dogodny dojazd,
radiofonizacja placu



OD 20 MAJA ZAPRASZAMY W KAŻDY CZWARTEK

Chłopska Spółdzielnia Skupu
i Przetwórstwa Produktów Rolnych w Czchowie

ZAKŁAD REMONTOWO - BUDOWLANY
przy Urzędzie Gminy w Czchowie

OGŁASZA

przetarg nieograniczony na sprzedaż:

- rozsiewacz wapna - cena wywoławczy 1.000.000,-
- przyczepa cysterna na paliwo - cena wywoławcza - 3.000.000,-

Przetarg odbędzie się w dniu 25 maja o godz. 10.00 w siedzibie ZRB przy ul. Królowej Jadwigi.

Wadium w wysokości 10% ceny wywoławczej prosimy wpłacić w kasie Zakładu w dniu 20 maja do godz. 9.30.

KALEJDOSKOP

* Do 15 maja absolwenci szkół podstawowych składają podania do szkół średnich. Do tworzonego od września Liceum Ekonomicznego w Czchowie napłynęło ich 40, głównie z terenu gminy Czchów i Iwkowa.

* W Zasadniczej Szkole Zawodowej największym zainteresowaniem cieszy się zawód murarza. Niestety ilość praktyk uczniowskich ogranicza liczbę miejsc w szkole.

* Pełny nabór do Zasadniczej Szkoły Gospodarczej i Liceum Zawodowego przy tej szkole dowodzi, że rozwój szkolnictwa średniego na terenie gminy jest niezbędny. Problemem jest trudna sytuacja lokalowa tych szkół.

* W kwietniowym strajku nauczycieli ogłoszonym przez Związek Nauczycielstwa Polskiego wzięły udział szkoły podstawowe gminy. Nie przeprowadzono strajku w Szkole Podstawowej w Tworkowej.

* Tworkowa będzie miała cmentarz. Prace organizacyjne są już dość daleko posunięte. Miejscowość ta czyni starania o powstanie samodzielnej parafii.

* Od 1 stycznia 1993 r. podrozała woda dla korzystających z wodociągu. Za 1m³ będziemy płacić 3.000 złotych dotychczas 2.300 zł. W porównaniu z innymi miejscowościami nie jest to kwota wygórowana.

* Problemem aktualnym małych miejscowości słabo zurbanizowanych jest bezrobocie. W gminie Czchów jest ono dosyć dokuczliwe i zatacza coraz szersze kręgi.

* Nasza informacja w poprzednim numerze dotycząca kina "Baszta" była błędna. W związku z zawieszeniem działalności kina "Podhale" w Nowym Sączu, niektóre szkoły z terenu województwa nowosądeckiego organizują seanse dla swojej młodzieży właśnie w Czchowie.

* Jarmarki będą nadal w Czchowie koło piekarni. Natomiast w tym czasie w Jurkowie zostanie zorganizowana targowica, czyli handel zwierzętami domowymi. Taką informację uzyskaliśmy w Urzędzie Gminy.

* W trudnej sytuacji gospodarczej najlepiej radzą sobie banki. Mocną pozycję posiada "Bank Spółdzielczy" w Czchowie oficjalny sponsor naszego pisma.

* BS w Czchowie udziela na preferencyjnych warunkach kredyty na nawozy i środki ochrony roślin.

* W poprzednim numerze w artykule pt. Powiat opuszczono ostatnie słowo co zniekształciło informację. Podajemy właściwą treść zdania. Do 1867 roku istniał powiat w Czchowie, w skład którego wchodziło miasto Bochnia.

68.75^{FM}
STUDIO
 Tarnów

** REKLAMA W CZASIE **

UWAGA OGRODNICY I ROLNICY

Chłopska Spółdzielnia Skupu i Przetwórstwa Produktów Rolnych w Czchowie sprzedaje:

SKRZYNKI PLASTIKOWE I
 KARTONOWE NA OWOCE I
 WARZYWA

Informacja: pokój nr 10 Urzędu Gminy w Czchowie, telefon 58.

**** REKLAMA W CZASIE ****
TWÓJ CZAS I TWÓJ ZYSK TO
REKLAMA W CZASIE
CZCHOWA!!!

REDAKCJA;

Henryk KORNAŚ, Stanisław OBAL,
 Stanisław PIECHNIK, Kazimierz
 ŚWIERCZEK, Kazimierz DUDZIK.

ADRES;

32-860 CZCHÓW
 skr.poczt.24

WYDAWCA;

GMINNY OŚRODEK KULTURY
 W CZCHOWIE

SKŁAD I DRUK;

ZAKŁAD POLIGRAFICZNY
 WOJEWÓDZKIEGO OŚRODKA KULTURY
 W TARNOWIE

OFICJALNY SPONSOR;
 BANK SPÓŁDZIELCZY W CZCHOWIE

NAKŁAD; 500 egz.

249
 175
 424
 62
 486
 844
 486
 358
 243



CZCHÓW
BANK SPÓŁDZIELCZY



16-109 FAX. 16-109

Bank Spółdzielczy oferuje korzystne oprocentowanie formy lokowania środków pieniężnych:

* wkłady oszczędnościowe a vista	12 %
* rachunki oszczędnościowo rozliczeniowe	12 %
* rachunki wkładów terminowych:	
3 miesięcznych	30%
6 miesięcznych	33%
9 miesięcznych	35%
12 miesięcznych	40%
24 miesięcznych	42%
36 miesięcznych	43%

Zachęcamy do korzystania z usług naszego Banku w zakresie gromadzenia nawet chwilowo wolnych środków pieniężnych, środkiem pieniężnym gwarantujemy bezpieczeństwo a ich właścicielom godziwy dochód z tytułu odsetek.

Podejmując decyzję w sprawie wyboru Banku, w którym złożymy swoje oszczędności, pamiętajmy, iż dobrze gdy "miejscowy" pieniądz może być wykorzystany na "miejscowe" potrzeby.