



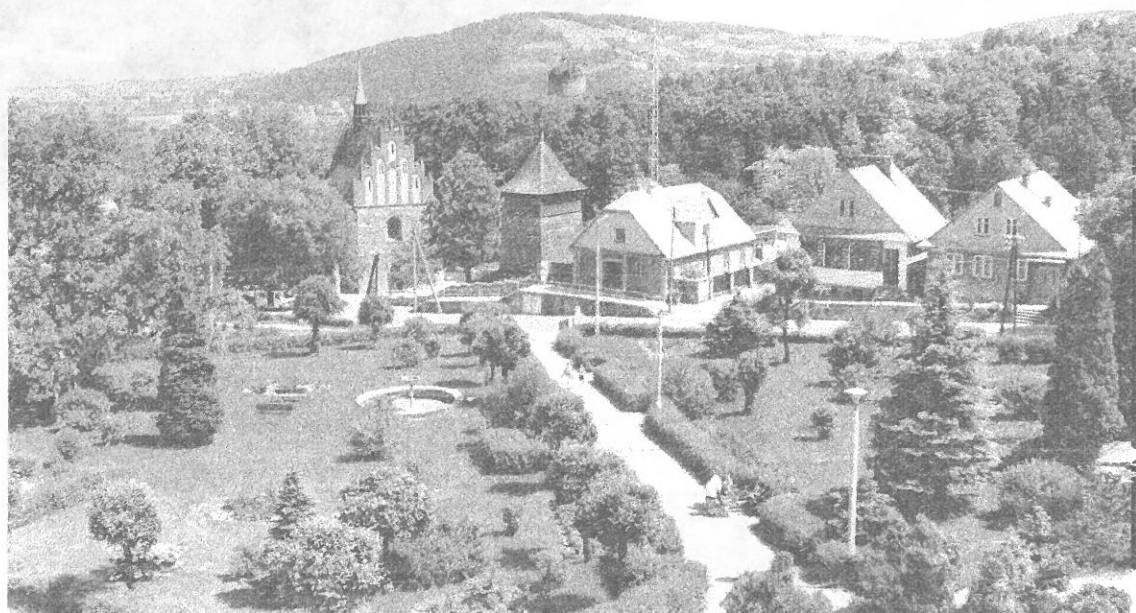
# CZAS CZCHOWA

ROK III NR 4/18 lipiec-sierpień 1993 cena: 3.000,- zł  
DWUMIESIĘCZNIK GMINY CZCHÓW  
Sponsorowany przez Bank Spółdzielczy



## ŚWIAT I MY

Świat od dawna robi dobry biznes na wypoczynku. U nas ostatnio słychać, że stawia się na turystykę, przy czym stawiać to za mało. Co innego bowiem znaczy robota różnej proweniencji biur turystycznych, których mamy pod dostatkiem, a co innego planowany rozwój usług i organizacja ruchu turystycznego - na co cierpimy, jak Achilles na piętę. Przypadkowo zapoznałem się z poglądem, jaki wygłosił pewien Niemiec mieszkający na Majorce a zwiedzający okolice Pogórza Ciężkowickiego. Gentelmen ów stwierdził bez ogródek, że Polska jest najatrakcyjniejszym pod względem walorów turystycznych, krajem Europy! Stwierdzenie dla Polaka szokujące, zważywszy na to z czym kojarzy nam się Majorka. Może jednak warto poważnie i profesjonalnie zająć się "nieszczęsną polską turystyką"



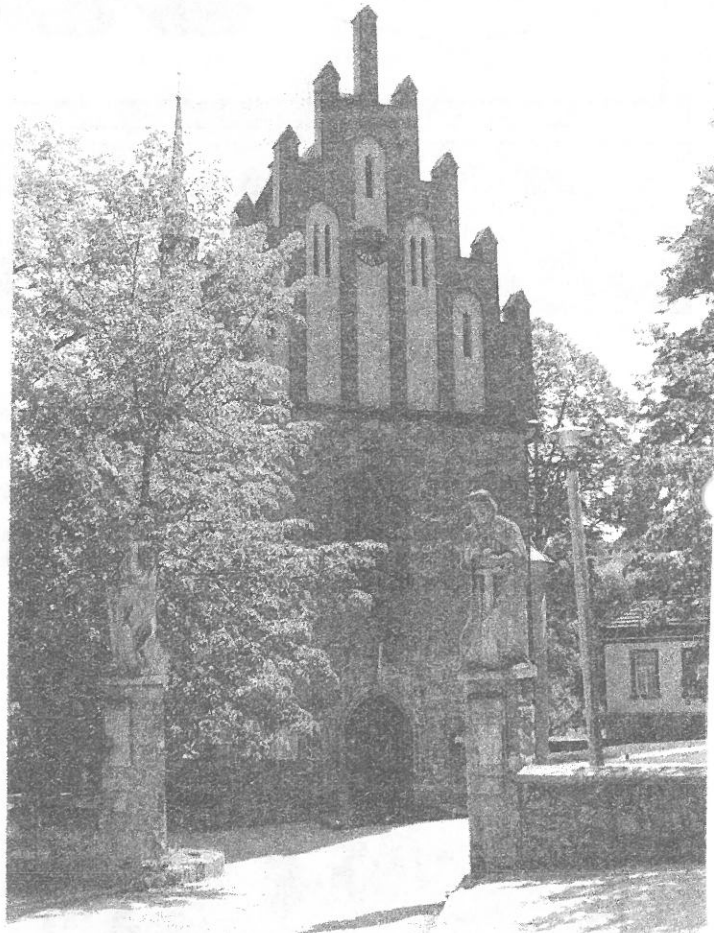
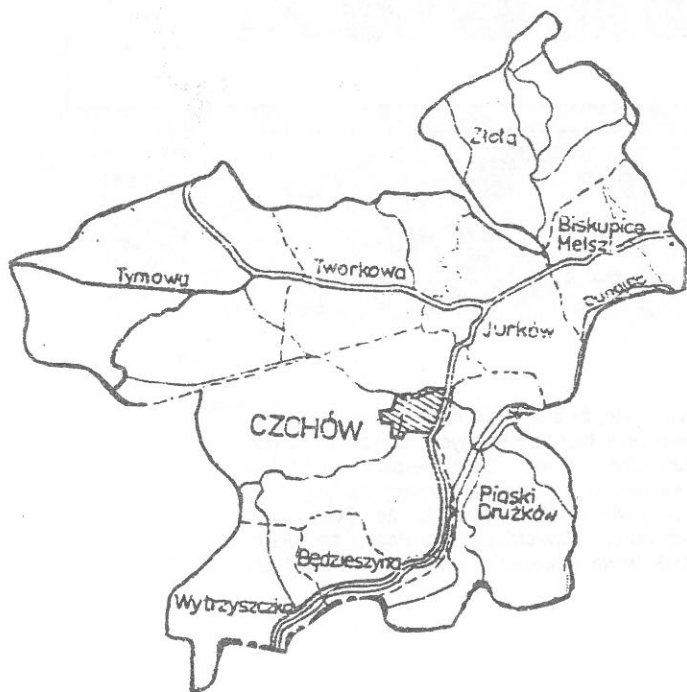
Rynek w Czchowie

fol. Ryszard GRYZŁO

W NUMERZE:

O ZIEMI CZCHOWSKIEJ INACZEJ - WYDANIE SPECJALNE TURYSTYCZNE

# NA SZLAKACH TURYSTYCZNYCH PO ZIEMI CZCHOWSKIEJ



Kościół parafialny  
w Czchowie  
Fot. Ryszard GRYZŁO



Kaplica  
cmentarna w  
Czchowie z  
1732r.

Fot.  
Ryszard  
GRYZŁO



Dworek z XIX wieku w Tymowej  
Fot. Ryszard GRYZŁO



Pole namiotowe Czchów-Zapora  
Fot. Ryszard GRYZŁO

## CZCHÓW

Miasteczko historyczne na wzniesieniu opadającym stromo ku dolinie Dunajca, przy drodze Brzesko - Nowy Sącz, Krynica i historycznym "trakcie węgierskim". Pierwotna osada wzmiankowana jest w dokumencie z 1124 r. jako własność benedyktynów tyńskich. W/g Długosza parafię ustanowiono tu przed rokiem 1215, bowiem w tym roku, biskup krakowski Wincenty Kadłubek nadaje kapitule krakowskiej dziesięcinę z dziewiętnastu wsi położonych w okolicy Czchowa, a należących przedtem do tutejszej parafii. Zatem, zwracając uwagę na zawartość obszarową, należy przypuszczać, że obszar ten był opolem, którego czołem był gród w Czchowie - potwierdzają to badania archeologiczne. Przed 1333 roku Czchów posiadał prawo średzkie, miastem rządził wójt, a mieszkańcy nazywani są mieszczanami /cives/. Rozkwit miasta następuje za panowania Kazimierza Wielkiego: w roku 1355 zostaje przeniesione na prawo magdeburskie z inicjatywy króla otoczone murami i ufortyfikowane. W 1346 r. powstaje nowy kościół wybudowany z wapienia /stąd pojawiająca się czasami druga nazwa miejscowości : Biały Kościół. Dokumenty z lat 1356 i 1369 mówią o istnieniu zamku z burgrabią na czele. Z końcem XIV w. Czchów staje się siedzibą powiatu i sądu ziemskiego.

Funkcjonuje tu szpital. Żupnik bocheński, Tomasz, funduje miastu sieć wodociągów i kanałów. W XVI w. działają w mieście cechy: tkaczy, szewców, krawców, kuśnierzy, kowali, garncarzy. W 1529 r. Czchów ma browar i blech /bielarnia płótna/. W okresie działalności "Braci Polskich", zborem ariańskim w Czchowie kierował Franciszek Lismanin, korsykanin, były spowiednik królowej Bony. Na przestrzeni historii pieczę nad miastem sprawują królowie, nadając mu przywileje handlowe. Świadczy o tym znamieny fakt: w pobliskich Opatkowicach /dzisiejszy Zakliczyn/ organizowano tygodniowe targi, które zagrażają interesom Czchowa w związku z czym czchowianie interweniują, a skutkiem jest zniesienie targów w Opatkowicach - rzecz miała miejsce w 1518 r. Z upadkiem Rzeczypospolitej i zamarciem dawnej drogi handlowej na Węgry, Czchów traci swoje znaczenie. Druga Rzeczpospolita zabiera miejscowości prawa miejskie i tuż przed wojną rozpoczyna budowę zapory wodnej na Dunajcu. Potencjalne warunki do rozwoju przemysłu turystycznego w Czchowie mogą przyczynić się do wzrostu znaczenia Czchowa. Sprzyjają temu warunki naturalne, unikalny mikroklimat, atrakcje historyczne i krajoznawcze.



Rynek w Czchowie

fort. Ryszard GRYZŁO

Zakwaterowania należy szukać w domach wypoczynkowych w Czchowie - Zaporze oraz w kwaterach prywatnych. Synonimem Czchowa jest XIII wieczna baszta i gotycki kościół parafialny. Rynek, choć wielokrotnie przebudowywany, zachował swój pierwotny kształt. Czchów jest dogodnym punktem wyjścia wycieczek na Mogiłę, Machulec do Tropia, Lipnicy Murowanej, Rajbrotu, na Mogiłę, Bukowiec i Jamną. Bardziej znane części Czchowa to: Czchów Miasto, Czchów Zapora, Zapotocze, Machul, Trawniki, Kozieniec, Granice, Zeliny, Pęcherska Góra. Miasteczko posiada przyzwoicie rozwiniętą sieć handlową i gastronomiczną. Posiada nowe wodociągi i sieć gazu ziemnego, jest tutaj szpital, poczta i placówka Policji. Gminny Ośrodek Kultury prowadzi m.in. punkt IT, jest stacjonarne kino "Baszta", klub "Czchowskie Piwnice" i Biblioteka Publiczna, wypożyczalnia kaset video, siłownia "Herkuless", działka czchowska, agencja turystyczna "Cartis".

Na ul. Targowej w czwartki odbywają się jarmarki.

Rolnictwo czchowskie to specjalistyczne gospodarstwa ogrodniczo-warzywne, w dolinie Dunajca uprawa fasoli natomiast na stokach przeważają małe typowe dla tych okolic gospodarstwa chłopskie.



Figura św. Floriana

fol. Ryszard GRYZŁO

*W lipcu rozpoczną się prace renowacyjne figury św. Floriana znajdującej się w rynku czchowskim. Ponieważ figura, a szczególnie cokół z płaskorzeźbą św. Wojciecha posiada szereg istotnych ubytków, zwracamy się do państwa z gorącą prośbą - prosimy o przestanie na adres redakcji, bądź do sekretariatu Urzędu Gminy starej fotografii niniejszej figury. Będziemy wdzięczni za pomoc w tej sprawie i gwarantujemy zwrot zdjęcia*

## JURKÓW

Jedną z największych miejscowości gminy Czchów, wieś wymieniona w dokumentach z 1215 r., leży u zbiegu dróg z Brzeska i Tarnowa do Nowego Sącza i Krynicy. Bardziej znana część wsi to: Dąbrówka, Krzyżówki, Łacnowa, Szotówka i Zagrody. Natrafiono tu na ślady osadnictwa prasłowiańskiego, które potwierdzają pogląd, że tereny doliny Dunajca należały do obszarów najwcześniej zasiedlonych na ziemi polskiej. Podobne ślady osadnictwa napotkano m.in.: w Czchowie, Zawadzie Lanckorońskiej i Roztoce. Archeologowie sporą część tych znalezisk wiążą z Państwem Wiślan. Jeśli chodzi o zabytki materialne, Jurków posiada zabytkową drewnianą kaplicę p.w. Przemienienia Pańskiego z 1578r. przebudowaną w XVIII w. i kilkakrotnie odnawianą. Wyposażenie wnętrza pochodzi z XVI - XVIII w. Nowy kościół wybudowano kilka lat temu. Wieś posiada sieć gazu ziemnego, szkołę, przedszkole, stację paliw, ośrodek zdrowia i dość

bogatą sieć handlową, na którą składają się sklepy prywatne, GS, hurtownie, pawilon handlowy i skład magazynowy GS.

Na terenie Jurkowa Chłopska Spółdzielnia Skupu i Przetwórstwa Rolnego otworzyła plac targowy czynny w każdy czwartek. Od niedawna czynna jest nad Dunajcem żwirownia Zakładu Remontowo-Budowlanego z Czchowa. Na granicy Jurkowa i Tworkowej usytuowano skład opału. Istnieje też kilkanaście małych prywatnych zakładów produkcyjnych i usługowych. Rolnictwo Jurkowa nie wyróżnia się niczym szczególnym w porównaniu z sąsiednią okolicą: uprawia się tutaj fasolę, są specjalistyczne gospodarstwa warzywnicze oraz małe gospodarstwa, w których hoduje się bydło i trzodę chlewną. Zakwaterowanie w domach prywatnych. Stąd blisko jest do Czchowa. Można urządzić sobie wycieczki w kierunku Machulca, Biskupic Melsztyńskich, Czchowa, nad Dunajec.



Kościół p.w. Przemienienia Pańskiego

fol. Ryszard GRZYŁO

## DOMOSŁAWICE

Mała, ale bardzo interesująca miejscowość, o której pierwsze wzmianki historyczne pochodzą z 1372 roku. Przez pewien czas Domosławice były częścią Biskupic Melsztyńskich. Aktualnie mieści się tam siedziba sołectwa, szkoła podstawowa, do której uczęszczają dzieci z pięciu okolicznych wsi. Domosławice są też siedzibą parafii w skład, której wchodzi: Biskupice Melsztyńskie, Charzewice, Domosławice, Faliszewice, Melsztyn i Zawada Lanckorońska. Historia kościoła p.w. Nawiedzenia N.P. Marii z lat 1789-1796, jest interesująca. Kościół, można by powiedzieć, został przeniesiony z Melsztyna. Przy zamku melsztyńskim istniała wcześniej kaplica, z której części oraz materiału zruinowanego przez konfederatów zamku melsztyńskiego, wybudowano barokowo - klasycystyczny kościółek w Domosławicach. Jest to budowla jednonawowa, z półkoliście zakończonym prezbiterium, przy którym od pn. zakrycia, od pn. kruchta. Stropy kasetonowe, od zach. wieża drewniana konstrukcji słupowej, dach siodłowy. Kościół znany na okolicę z obrazu "Matki Boskiej Domosławickiej" łaskami słynącej.

Warto przytoczyć też ciekawostkę, iż pod koniec XIX w. proboszczem parafii był ks. Pawlik, który jednocześnie pełnił funkcję dziekana dekanatu czchowskiego, inny z kolei proboszcz ks. Smoleński, napisał w 1888 r. wydaną pracę pt. "Melsztyn - o zamku i jego panach, o kościele i plebanach, o Domosławicach". W latach I wojny światowej, budynek starej szkoły pełnił funkcję szpitala polowego wojsk austriackich, gdy Dunajec był linią frontu oddzielającą wojska austriackie od rosyjskich. Na cmentarzu domosławickim jest kwatery poległych żołnierzy austriackich.

Wieś ma charakter rolniczy, przeważają małe gospodarstwa, a w dolinie Dunajca uprawiana jest fasola, posiada sieć gazu ziemnego, boisko sportowe i przedszkole publiczne. Zakwaterowania szukać w domach prywatnych, bądź turystycznie nad Dunajcem. Sąsiednia wieś /ze wschodu/ Faliszewice to lokalne zagłębie czereśniowe. Z Domosławic można rozpoczynać ciekawe wycieczki historyczno- krajoznawcze, m.in.: do Melsztyna, Zawady Lanckorońskiej /ślad grodziska prasłowiańskiego/, do Złotej, itp.



Kościół p.w. Nawiedzenia N.P. Marii

fol. Ryszard GRZYŁO

## WYTRZYSZCZKA

Najbardziej na północ wysunięta miejscowość gminy Czchów. Historyczna wzmianka na temat Wytryszczki pochodzi z 1421 roku, jednak wcześniej istniał Tropsztyn, bo wymienia się go już 1390 roku, a obecnie jest jej częścią. Wielką atrakcją Wytryszczki - widocznej z daleka - dzięki budynkowi szkoły - są ruiny zamczku Tropsztyn właśnie, pochodzącego z XIV w. Tropsztyn był jedną z warowni, w jakie obfitowała niegdyś dolina Dunajca, wzniesiony przez Gierałtów-Ośmiorogów, natomiast już w roku 1390 był posiadłością rycerskiego rodu Chebdów herbu Starykoń. W 1535 r. od Chebdów kupił go Piotr Kmita i już wówczas był nie zamieszkanym. W 1581 r. należał do Łyczków, a w XVIII w. do Zborowskich. Okazuje się również, że w obecnych czasach Tropsztyn jest posiadłością prywatną /sic/, a nowi właściciele ruin stali się nimi w latach "powszechnej równości społecznej"!! Po wschodniej stronie Jeziora

Czchowskiego na skarpie widoczny jest kościół w Tropiu z 1346 r. związany z pustelnią eremity Świerada, który przebywał tu w XI w. W kościele tym odkryto fragmenty polichromii romańskiej z połowy XII wieku, co stawia obiekt w rzędzie niezwykle cennych zabytków. Natomiast w miejscu gdzie była pustelnia, w niezbyt dużej odległości od kościoła, na lesistym pagórku zbudowano kaplicę. Tropie należy do innej gminy, a z Wytryszczki można się tam dostać za pomocą promu kursującego przez jezioro. Znakomite pod względem krajoznawczym wycieczki spacerowe można urządzać w górę Wytryszczki, w stronę Kozieńca: po drodze wystające skały na zalesionym zboczu i panorama Jeziora Czchowskiego, po drugiej stronie wzniesienia panorama Podkarpacia, jedne z piękniejszych widoków panoramicznych na terenie gminy Czchów, która sama w sobie jest bardzo atrakcyjna turystycznie.



Ruiny zamku Tropsztyn

· fot. Ryszard GRYZŁO



## ZŁOTA

Najdalej na północ wysunięta miejscowość gminy Czchów. Pierwsze historyczne wzmianki pochodzą z roku 1346. Wieś jest duża i malowniczo położona, ciekawie wkomponowana w krajobraz Podkarpacia.

Położenie na uboczu tras komunikacyjnych i turystycznych, przez długi okres powodowało, iż o Złotej niewiele było słyhać, tymczasem /szczególnie ostatniego lata/ dzięki inwencji i gospodarności mieszkańców, miejscowość szczyli się mianem jednej z najbogatszych i najładniejszych wsi województwa tarnowskiego. Posiada sieć gazu ziemnego, wodociągi i kanalizację, pocztę, większość mieszkańców ma telefony. W latach osiemdziesiątych wybudowano tutaj ładny kościół bogato wyposażony, nie opodal zabytkowego drewnianego kościółka pochodzącego z 1649 roku. Obok nowego kościoła utworzono zwierzyniec z sarnami, dzikim kaczkami oraz pawiem. Miejscowość ma Szkołę Podstawową, Dom Strażaka, aptekę oraz Szkołę Specjalną z internatem, gdzie uczą się dzieci z okolicznych miejscowości i gmin, które nie dają sobie rady z nauką w zwykłych szkołach. W działalności rolniczej spotyka się

gospodarstwa ogrodniczo - warzywne. Blisko ze Złotej jest do Dębna, Domosławic Melsztyna. Natomiast jadąc z Jurkowa trasą tarnowską do wsi należy skręcić w lewo przed wjazdem do Biskupic Melsztyńskich.



Nowy Kościół

fol. Ryszard GRYZŁO

## TYMOWA

Duża, rozległa wieś w dolinie potoku Tymówka spływającego z grzbietu Śpilówki i na zboczach wzgórz wzdłuż dróg. Wieś wzmiankowana w 1215 r. z parafią z 1277r. Długosz pisze o niej nazywając wieś Wola Tymowa. Bardziej znana części wsi to: Góra, Granice, Nagórze, Wajdówka, Zalesie, Zeliny, Wieś Zadębrze. Miejscowość atrakcyjna pod względem turystycznym. Warto zobaczyć kościół p.w. św. Mikołaja z 1764 roku, drewniany, zrębowy, trzynawowy z prezbiterium zamkniętym trójbocznie, przy którym zakrystia i skarbiec. Nie opodal resztki parku podworskiego, w którym znajduje się spichlerz podworski z połowy XIX wieku, drewniany na kamiennej podmurówce oraz dwór z XIX w. Ku południowemu zachodowi prowadzi do Iwkowej droga malowniczymi ser-

pentynami wijącymi się na przełęcz między Machulcem a Śpilówką.

Nie opodal przełęczy na zboczu Śpilówki pustelnia eremity Urbana.

Na południowy wschód w odległości 1 km od Tymowej widnieje długi wał Machulca. Osobliwością przyrodniczą są wielkie lasy iwkwskie i czchowskie. Można stąd organizować atrakcyjne wycieczki do Lipnicy Murowanej, Iwkowej, Czchowa, do "Kamienia Brodzińskiego". Noclegi w domach prywatnych, wieś posiada sieć gazu ziemnego, pocztę, Dom Strażaka, w którym mieści się sklep i klub z wypożyczalnią kaset video, zakład mleczarski.

Małe gospodarstwa rolne, spotyka się sady, gospodarstwa z produkcją ogrodniczą i warzywniczą. Jest tutaj szkoła i przedszkole.



Kościół p.w. św. Mikołaja

fol. Ryszard GRYZŁO

## BISKUPICE MELSZTYŃSKIE

Niewielka wieś, przy drodze Jurków - Tarnów i Zakliczyn. Południowa część wsi /Równina/ leży w dolinie Dunajca, północna /Dąbrowa/ na wzgórzach. Pierwsza wzmianka historyczna pochodzi z roku 1215. Tutaj znajduje się dwór klasycystyczny z początku XIX w. Murowany, parterowy na planie prostokąta, dwutraktowy, z czterokolumnowym portykiem od strony północnej. Oryginalna stolarka i ślusarka z epoki. Obok oficyna dworska, murowana, parterowa, częściowo podpiwniczona, nakryta dachem siodłowym. Po południowej stronie dworu sad z resztkami starodrzewu oraz ślady owalnego podjazdu z klombem pośrodku.

Prywatna piekarnia p.p. Calki i Matrasa jest największym zakładem pracy. Wieś posiada sieć gazu ziemnego. Rolnictwo charakterystyczne dla tych okolic - małe gospodarstwa chłopskie - specjalizujące się w drobnej hodowli bydła i trzody chlewnej, a ponadto w uprawie fasoli. Biskupice Melsztyńskie znakomicie nadają się na bazę wypadową wycieczek spacerowych do: Złotej, Domosławic, Melsztyna oraz do Charzewic na tzw. "Pomniki". Ze względu na bezpieczeństwo, nie polecamy kąpieli w Dunajcu natomiast tutejszy odcinek rzeki polecamy wędkarzom. Zakwaterowania należy szukać w domach prywatnych.



Dworek XIX

fol. Ryszard GRYZŁO

## TWORKOWA

Metryka Tworkowej datuje się na rok 1215, należy więc ta miejscowość do najwcześniej datowanych na terenie Ziemi Czchowskiej. Położona przy drodze Brzesko - Nowy Sącz i Tarnów, między Tymową i Jurkowem. Przewodniki turystyczne opisujące te tereny omijają Tworkową, bo w istocie

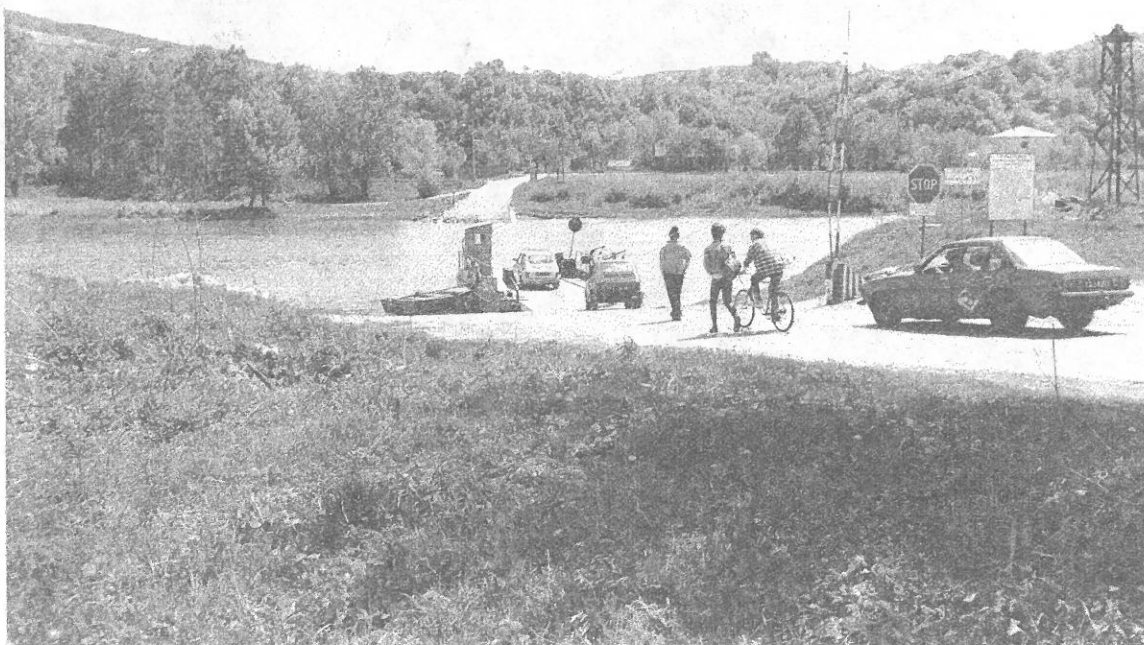
miejscowość ta nie wyróżnia się szczególnymi atrakcjami turystycznymi. Jest tutaj szkoła, Dom Strażaka. W latach osiemdziesiątych wybudowano kościół i czyni się starania zmierzające do utworzenia parafii.

Rolnictwo typowe dla Podkarpacia.

## PIASKI - DRUŻKÓW

Jedyna wieś gminy Czchów położona po wschodniej stronie Dunajca. Tradycja podaje, że Drużków był gniazdem drużyny Lechitów z czasów Bolesława Chrobrego, stąd nazwa miejscowości. Pierwsze wzmianki w dokumentach pochodzą z roku 1400. Budynek szkoły podstawowej to dawny dwór, poza tym nie ma tutaj innych materialnych świadectw dawnej historii, natomiast miejscowość jest bardzo atrakcyjna pod względem

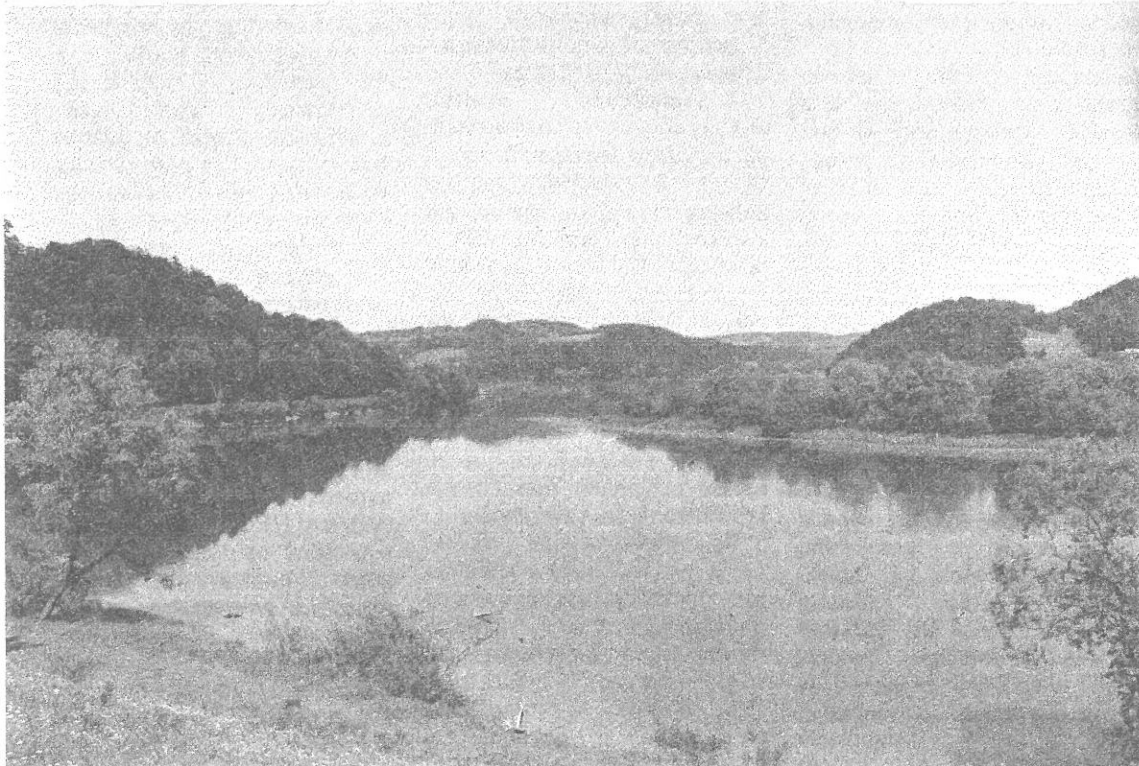
turystycznym - na razie docenili to harcerze, którzy wybudowali tu stanicę turystyczną oraz nieliczni prywatni inwestorzy posiadający domki letniskowe. Najbardziej malowniczo stąd prezentuje się słynna baszta czchowska, z południowej części Drużkowa bardzo ładne widoki na zaporę i Jezioro Czchowskie. Można tutaj organizować ciekawe wycieczki piesze i rowerowe, m.in.: do Czchowa, Rudy Kameralnej, Zakliczyna, Tropia, Jamnej.



Połączenie promowe Czchów - Piaski Drużków

foto. Ryszard GRYZŁO

Zarząd Koła PZW CZCHÓW 16  
 Serdecznie ZAPRASZA dnia 4 lipca 1993 r.  
 na  
**ZAWODY WĘDKARSKIE**  
**O PUCHAR WÓJTA GMINY CZCHÓW**  
 Zbiórka uczestników o godz. 8.00 na parkingu  
 Czchów-Zapora



Cofka Jeziora Czchowskiego

fot. Ryszard GRYZŁO

**Organizatorom zawodów i wędkarzom Redakcja dedykuje HUMOR o rybach i życzy udanych wyników - TAAKIEJ ryby!**

\*\*\*\*\*

Wędkarz do gospodarza:

- Czy ten staw należy do pana?
- Owszem, tak!
- A czy nie byłoby grzechem, gdybym złowił rybę?
- Grzechem? Nie! Raczej cudem...

\*\*\*\*\*

Jeden szczupak skarży się drugiemu:

- Zupełnie nie rosnę!
- Daj się złapać wędkarzowi: zobaczysz jak urośniesz w jego opowiadaniach...

\*\*\*\*\*

Wędkarz przyszedł właśnie nad Dunajec i pyta stojącego tam z wędką kolegi:

- Ile już złowiłeś?
- No jeśli złowię jeszcze jedną, to będzie właśnie pierwsza!

\*\*\*\*\*

- Jak pan może łowić na zeszlóroczną kartę wędkarską?!

- Bo... ja... łowię tylko te ryby, których mi się nie udało złowić w zeszłym roku!

\*\*\*\*\*

- Popatrz woda w Jeziorze Czchowskim jest taka brudna i mętna, a jak wspaniale biorą ryby!
- Bo to dla nich jedyna możliwość, aby się stamtąd wyostać!

## KILKA ZDAŃ O DZIAŁALNOŚCI GOSPODARCZEJ

W br. zaobserwowaliśmy spadek liczby podmiotów gospodarczych podejmujących pracę na własny rachunek. Jest ich już tylko 248 a liczba ich powoli spada. Czyżby na terenie naszej gminy wszystko już zrobiono?

Zakładając własny interes trzeba znać podstawowe akta prawne. Chcemy wam w tym pomóc. Zamierzając podjąć działalność gospodarczą dokonujemy wyboru formy organizacyjno-prawnej jej prowadzenia. Najprostszą formą działalności gospodarczej jest bezpośrednio jej prowadzenie przez zainteresowaną osobę. Inną formą organizacyjno-prawną prowadzenia działalności gospodarczej jest spółka. Do najczęściej tworzonych zaliczyć można spółki cywilne, spółki jawne, spółki z ograniczoną odpowiedzialnością i spółki akcyjne. Zasady działania spółki określają art. 860-875 Kodeksu Cywilnego. Umowę spółki wspólnicy zawierają w formie pisemnej. Zobowiązują się w niej dążyć do osiągnięcia określonego celu gospodarczego oraz określają wysokość wniesionych wkładów i zasady podziału zysku. Za zobowiązania spółki wspólnicy odpowiadają całymi swoimi majątkami. Spółki cywilna i jawna zwane dalej osobowymi nie posiadają osobowości prawnej.

### Postępowanie przy podejmowaniu działalności gospodarczej.

1. Podjęcie działalności gospodarczej podlega zgłoszeniu do organu ewidencyjnego w miejscu gdzie będzie zlokalizowana działalność gospodarcza, a w przypadku np. handlu obwoźnego czy usług taksówkowych - w miejscu zamieszkania. Organem właściwym dla gminy Czchów jest Urząd Gminy w Czchowie - biuro Nr 19.

Zgłoszenie powinno zawierać:

\* określenie podmiotu gospodarczego i jego siedziby (ewentualnie jego pełnomocnika)

\* określenie przedmiotu działalności gospodarczej

\* wskazanie daty rozpoczęcia działalności gospodarczej

\* wskazanie miejsca wykonywania działalności gospodarczej (siedziba firmy)

Organ ewidencyjny wydaje zaświadczenia o wpisie do ewidencji nie później niż w terminie 14 dni od daty zgłoszenia, zwykle czyni to natychmiast. Opłata skarbową za wydanie zaświadczenia o wpisie do ewidencji działalności gospodarczej wynosi 300.000 zł., a za dokonanie zmian wpisu do ewidencji 150.000 zł. np. w przypadku rozszerzenia prowadzonej już działalności

2. Po zarejestrowaniu działalności gospodarczej niezbędne jest zgłoszenie tzw. obowiązku podatkowego w Urzędzie Skarbowym właściwym ze względu na:

\* miejsce prowadzenia działalności gospodarczej (siedziba firmy)

\* miejsce stałego zamieszkania osoby, w przypadku nie wyznaczenia przez nią miejsca stałej siedziby firmy. Opłata za zgłoszenie obowiązku podatkowego wynosi 1.000.000zł., jest to opłata jednorazowa, ważna do momentu likwidacji firmy.

3. Prowadzący działalność gospodarczą winien dokonać także zgłoszenia w Zakładzie Ubezpieczeń Społecznych celem ubezpieczenia siebie i osób współpracujących w ciągu 10 dni od dnia rozpoczęcia działalności. Składka na ubezpieczenie społeczne osób prowadzących działalność gospodarczą i osób z nimi współpracujących wynosi 40% podstawy wymiaru składki oraz dodatkowo 2% na Fundusz Pracy łącznie 42% podstawy wymiaru. Podstawę wymiaru składki stanowi dochód bieżąco

zadeklarowany przez prowadzącego działalność, nie mniejszy jednak od kwoty odpowiadającej 60% przeciętnego wynagrodzenia i nie wyższy od dochodu zadeklarowanego za poprzedni miesiąc więcej niż o 50%.

Prowadzący działalność gospodarczą, zatrudniający pracowników, opłaca składki ZUS za siebie i za pracowników w terminie do 15 każdego miesiąca za miesiąc ubiegły.

4. Podejmujący działalność gospodarczą winien skontaktować się również z Wojewódzkim Urzędem Statystycznym w Tarnowie pl. Kazimierz Wielkiego 2 (tel. 22-01-52) w celu załatwienia spraw związanych z ewentualnym nadaniem numeru statystycznego w systemie REGON. REGON jest niezbędny np. przy otwieraniu konta bankowego. Opłata skarbową za nadanie numeru REGON wynosi 60.000zł.

5. Rozpoczynając działalność gospodarczą należy zapoznać się z przewidzianymi prawem warunkami prowadzenia działalności gospodarczej dotyczącymi ochrony życia i zdrowia ludzkiego oraz z warunkami określonymi w przepisach budowlanych, sanitarnych, przeciwpożarowych i ochrony środowiska

W zależności od prowadzonej działalności należy uzyskać:

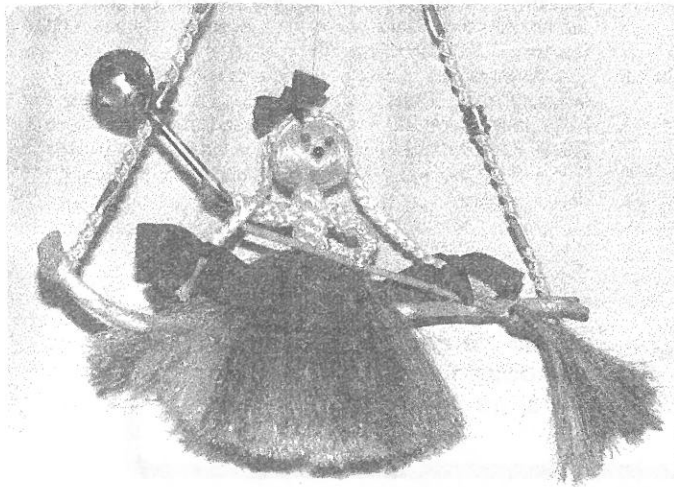
- opinię służb ochrony środowiska
- opinię inspekcji sanitarnej
- opinię służb ochrony przeciwpożarowej
- decyzję organu nadzoru budowlanego (w przypadku zmiany sposobu użytkowania obiektu, rozbudowy lub nowej inwestycji).

O sprawach podatkowych postaramy się napisać w następnym numerze.

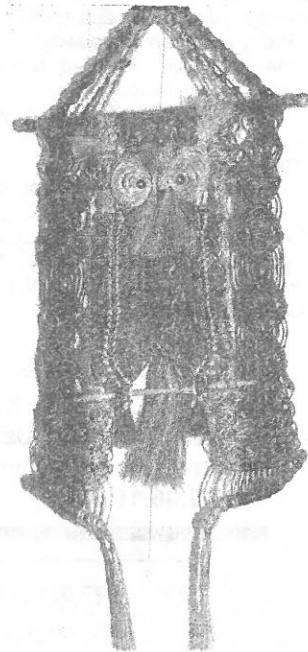
Stanisław OBAL

**SALONIK KULTURALNY**

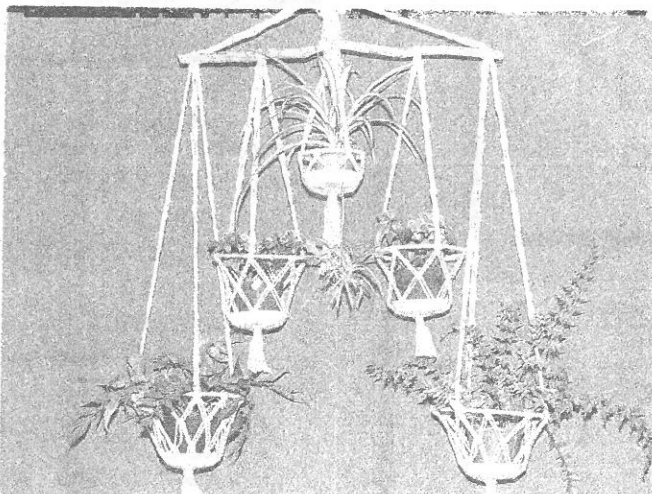
Pani Teresa TUREK z zawodu jest nauczycielką, natomiast jej indywidualną pasją jest rękodzieło artystyczne. Prace Pani Teresy prezentowane były już na wielu wystawach, o jej twórczości pisała prasa, brała udział w plenerach artystycznych. Prezentujemy Państwu trzy prace artystki i jednocześnie zapraszamy na wystawę, która zorganizowana będzie w sali dydaktycznej GOK /plac Kazimierza Wielkiego 7/ w okresie letnim.



*Maskotka ze sznurka*



*Makrama (sisal)*



*Kwietnik ze sznurka  
sisalowego*

## KALEJDOSKOP

\* W Wytrzysszce trwa budowa chodnika dla pieszych. Trasa jego prowadzi od granicy województwa do centrum wsi.

\* W najruchliwszym punkcie gminy w pobliżu przystanku PKS Czchów-Miasto, zamierza się zainstalować sygnał świetlny oznaczający przejście dla pieszych.

\* Trwa budowa wodociągu. Woda dotarła do pierwszych domów w Jurkowie.

\* Figura św. Floriana w Rynku w Czchowie zostanie poddana konserwacji. Wykuty z piaskowca cokół sypie się i wymaga pilnego zabezpieczenia.

\* Próby utworzenia targowicy i jarmarku w Jurkowie należy uznać na razie za mało udane. Małe zainteresowanie sprzedających i kupujących.

\* Uaktywnił się Ruch Ludowy w gminie. Po kilku latach przerwy, pojawiły się okolicznościowe afisze i zielone flagi z okazji Święta Ludowego.

\* W Złotej trwa budowa drogi dojazdowej do cmentarza parafialnego.

\* W kościele parafialnym w Czchowie trwa montaż nowych organów. Wykonawcą jest firma "Truszczyński" z Warszawy. Zakończenie robót planuje się na 26 lipca br. /Odpust św. Anny/.

\* Po bez mała trzydziestu latach wrócą archeologowie na wzgórze gdzie usytuowana jest baszta. W lipcu rozpocznie prace wykopaliskowe zespół archeologiczny Muzeum Okręgowego w Tarnowie.

\* Dobiegają końca prace gazyfikacyjne we wsiach Wytrzysszka i Piaski-Druzków.

\* Na przystankach PKS pojawiły się nowe rozkłady jazdy. Umieszczone są zbyt wysoko i przez to są mało czytelne, narzekają podróżni.

\* W rejonie baszty posadzono sosnę karłowatą. Trwająca po posadzeniu susza nie sprzyja adaptacji sadzonek.

\* 19 czerwca to data inauguracji sezonu turystycznego w Czchowie. Na cotygodniowe festyny na polu namiotowym zapraszają organizatorzy, m.in.: Agencja Cartis, UG Czchów, GOK i OW "Temida".

\* Odnotowujemy kolejny sukces amatorskiego ruchu artystycznego Ziemi Czchowskiej. Na przeglądzie kulturalnym szkół w Bochni I miejsce zajęli uczniowie Szkoły Podstawowej z Wytrzysszki, a II miejsce uczniowie Szkoły Podstawowej z Czchowa. Gratulujemy młodzieży i ich pedagogom.

**Gminny Ośrodek Kultury w Czchowie składa serdeczne podziękowania Państwu Marii i Janowi BRODOM za ufundowanie nagród rzeczowych /zestaw kosmetyków/ uczestnikom zawodów sportowych na "Grodzisku" w dn. 20.06.1993 r.**

### URZĄD GMINY W CZCHOWIE

oferuje do sprzedaży

**DOMKI CAMPINGOWE.**

Kontakt z Panią Krystyną HOŁYST

tel. 58, 75

### OGŁOSZENIE

Sprzedam działkę o pow. 0,44 ha w miejscowości Tymowa. Działka z możliwością budowy domu, przy drodze, instalacja gazowa obok działki. Cena do uzgodnienia.

### APTEKA w Czchowie

czynna w godz. 9.00 - 16.00

tel. 1

Po godzinach pełni dyżur mgr Maria BRODA  
Czchów 361 koło Szpitala /szyld/

### LECZNICA DLA ZWIERZĄT

przeniesiona

**do domu lek. weterynarii Jana BRODY**

Czchów 361

tel. 1 i 201

Czynna całą dobę

### REDAKCJA:

Henryk KORNAŚ, Stanisław OBAL  
Stanisław PIECHNIK, Kazimierz DUDZIK

### ADRES:

32-860 CZCHÓW

skr. poczt. 24

### WYDAWCA:

Gminny Ośrodek Kultury

w CZCHOWIE

tel. 72

### SKŁAD I DRUK:

Zakład Poligraficzny  
Wojewódzkiego Ośrodka Kultury  
w Tarnowie

### OFICJALNY SPONSOR:

Bank Spółdzielczy w Czchowie





**CZCHÓW**  
**BANK SPÓŁDZIELCZY**



16-109 FAX. 16-109

**BANK SPÓŁDZIELCZY**

**ŻYCZY**

**ROLNIKOM OBFITYCH PŁONÓW  
A TURYSTOM MIŁEGO POBYTU  
NA ZIEMI CZCHOWSKIEJ**

**CZCHÓW**  
**BANK SPÓŁDZIELCZY**

16 109 FAX 16 109