



# CZAS CZCHOWA

ROK III NR 6/20 listopad-grudzień 1993 cena 3000 zł

**PISMO ZIEMI CZCHOWSKIEJ**

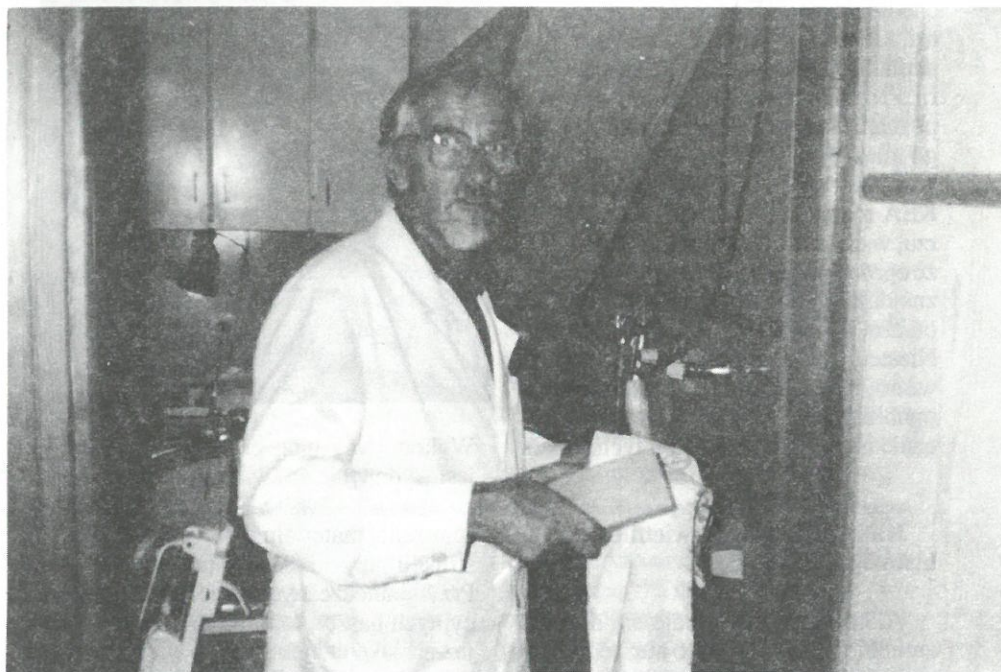
sponsorowane przez Bank Spółdzielczy



## **W NUMERZE:**

- X Dziesięć tysięcy odłamków historii zamku
- X Budżet gminy na 1994 rok
- X **Oferta banku - zawsze w Czasie**
- X Kalejdoskop
- X Krzyżówka

"Trzy po trzy..." nowa  
rubryka w Czasie  
na stronie 6



Nz: DOKTOR JERZY PAWLAK  
- LECZY ZĘBY ORAZ...CZCHOWSKĄ  
BASZTĘ. PONADTO RADNY, W R.G.  
"SZEF OD KULTURY I OŚWIATY".  
Człowiek wielu pasji.

Najstarsze ciastko znajduje się w "Alimentarium", muzeum żywności w Vevey w Szwajcarii. Odnaleziono je w grobie Pepiokha, który żył w starożytnym Egipcie ok. 2200 lat przed Chrystusem.



# "DZIESIĘĆ TYSIĘCY ODŁAMKÓW" HISTORII ZAMKU

**Kad:** Pan Andrzej Szpunar, szef zespołu archeologicznego, Muzeum Okręgowego w Tarnowie, kierował ekspedycją archeologiczną pracującą tego lata na wzgórzu obok baszty. To nie pierwsza ekspedycja na tym terenie?

**A.Szpunar:** Pierwsze prace renowacyjne, jakie były prowadzone na tzw. "baszcie" wykonano w 1928 roku. Położono płytę betonową poniżej korony wieży, wykonano wewnętrzną klatkę schodową a przede wszystkim wykuto dolne wejście do baszty /wieże tego typu posiadały wejścia usytuowane conajmniej na wysokości I piętra/. W latach 1953/54 okolice Czchowa/w tym i teren baszty/znalazły się w orbicie zainteresowań Karpackiej Ekspedycji Archeologicznej/KEA/, której pracami kierował prof. Andrzej Żaki, aktualnie przebywający w Szwajcarii. Prowadzono wtedy wstępne rozpoznanie terenu na obszarze dawnego miasta i grodziska. Nieco później, bo w roku 1966/67, KEA rozpoczęła badania na wzgórzu, w efekcie których stwierdzono, że oprócz wieży, pod warstwą ziemi znajdują się fragmenty zamku który otaczał basztę. Niestety badań tych nie kontynuowano, zostały tylko częściowo opublikowane. Dzisiaj po latach praktycznie nie ma dokumentacji tych badań.

**Kad:** Założę się że świetnie zna pan historię Czchowa...

**A.Sz:** Jeśli przystępuje się do prac archeologicznych, jest to niezbędna konieczność. Bardzo ważne są wzmianki o historii osadnictwa miasta.

**Kad:** Czy tych informacji o Czchowie jest dużo?

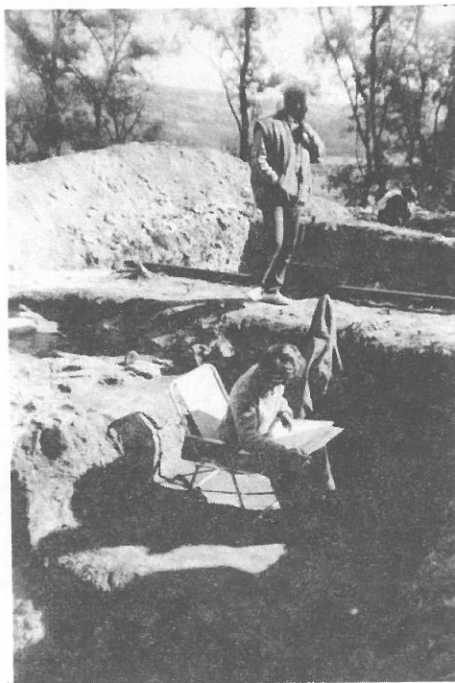
**A.Sz:** O Czchowie owszem tak, niestety zamek traktowany jest nieco po macoszemu. Kronikarze uważali, że o walorach budowli świadczy ilość okuć żelaznych i nie zwracali sobie głowy

innymi detalami.

Żelazo w owych czasach było drogie i jego zastosowanie w zamku świadczyło o kunszcie wykonawcy i bogactwie właściciela.

**Kad:** Jak się stało że archeolodzy znów pojawili się w Czchowie?

**A.Sz:** To zasługa ludzi zainteresowanych renowacją baszty czchowskiej.



Wykonujemy tutaj pracę której celem jest wydobycie na światło dzienne całego zarysu budowli i ewentualnego dostarczenia materiału do projektu rekonstrukcji przyziemia zamku. Przy jednoczesnych pracach renowacyjnych baszty, to miejsce znacznie żyć już nie jako zamek ale jako wielka atrakcja turystyczna Czchowa i przynosić wam zysk.

**Kad:** Ile zapłacił czchowski podatnik za wasze prace?

**A.Sz:** Pieniądze pochodzą z Wydziału Kultury UW w Tarnowie. Natomiast koszty naszej obecności obniżyło bezpłatne lokum przydzielone nam przez Wójta oraz pracownicy z funduszu in-

terwencyjnego. Ceniemy sobie współpracę z Komitetem Renowacji Baszty.

**Kad:** Jaki jest uzysk tegorocznych badań?

**A.Sz:** Planowaliśmy tutaj 2-tygodniowy pobyt. Po wstępnym zapoznaniu się z terenem badań, rozszerzyłem program prac na blisko 2-miesięczny okres. W efekcie osiągnęliśmy istotną rzecz; mianowicie dokonaliśmy przekroju poprzecznego przez całe wzgórze, co jest z archeologicznego punktu widzenia, kwestią niezwykle ważną.

**Kad:** W przełożeniu na język laika "Przekrój poprzeczny" to...

**A.Sz:** Człowiek żyjąc na jakimkolwiek miejscu produkuje odpady cywilizacyjne: wyrzuca śmieci, gubi przedmioty, itp. Kiedy odpady zaczynają utrudniać mu życie, po prostu je zasypuje, lub jak w wypadku dziedzica zamku, układa nową warstwę bruku. W ten sposób powstaje warstwa kulturowa. Zamek który funkcjonuje kilkaset lat, tworzy kilka warstw. Jeśli archeologom uda się je przekopać wszystkie, powstaje coś co nazywa się właśnie przekrojem poprzecznym. Na czchowskim zamku grubość przekroju wynosi 1,5 m, dla porównania rynek krakowski posiada 7-metrowy przekrój poprzeczny.

**Kad:** Chodzą słuchy o "skarbach" wykopanych na wzgórzu.

**A.Sz:** W potocznym tego słowa znaczeniu, skarbów na wzgórzu nie znaleźliśmy.

W latach 60-tych wykopano tu monetę pochodzącą z ok. 1295 roku. Z punktu widzenia archeologa, skarbem może być znalezienie kilku brązowych siekierok, kamiennych narzędzi-niekoniecznie muszą to być złote monety. My pozyskaliśmy bardzo dużo ułamków ceramiki, kości i przedmiotów metalowych, łącznie 10 tysięcy elementów.

# PRASOWANIE CZCHOWA

## Kad: Prawdziwe wykopki.

A.Sz. Trafiliśmy na formę drewnianego spichlerza, który uległ spaleni i w tym miejscu znaleźliśmy ziarno (prawdopodobnie żyta), które z całą pewnością ma więcej niż 500 lat! Takie znaleziska należą do rzadkości w świecie archeologii.

## Kad: Czy są jeszcze inne rewelacje?

A. Sz: KEA nie znalazła żadnych przedmiotów militarnych, stąd też sądzono, że zameczek spełniał raczej funkcje administracyjne.

Tymczasem my wykopaliśmy groty do kusz (tzw. bełty). Kusza, transponując na czasy współczesne, to była ciężka broń miotająca.

Mamy też bardzo ładne grociki do strzała, fragmenty rzędu końskiego, ostrogi, okucie miecza, gwoździe, itp.

## Kad: Kiedy te bogactwa zobaczymy w Czchowie?

A. Sz: Materiały wydobyte z ziemi ulegają w zetknięciu z tlenem szybkiej destrukcji, stąd należy poddać je bezwzględnej konserwacji.

Wysłaliśmy je już do instytutu archeologii do Krakowa. Wyroby ceramiczne kleimy-mamy już 8 garnków liczących sobie minimum 400 lat.

Jestem zwolennikiem tego, aby w Czchowie utworzyć stałą ekspozycję która ilustrowałaby dzieje nie tylko zamku, ale całej okolicy. Tak się składa, że dysponujemy materiałem dotyczącym historii osadnictwa tej okolicy sięgającej 9000 lat wstecz.

Mogę powiedzieć, że w miejscowościach takich jak: Czchów, Tworkowa, Jurków, Tymowa znaleźliśmy ponad 120 miejsc świadczących o prehistorycznej działalności człowieka.

## Kad: Czego życzy sobie pan w przyszłym roku?

A.Sz: Jeśli chodzi o Czchów, to życzyłbym sobie dokończenia prac archeologicznych na wzgórzu.

## Kad: Dziękuję za rozmowę i do zobaczenia w Czchowie.

A.Sz: Dziękuję.

**Kilkanaście razy Czchów gościł na łamach różnych tytułów prasowych w roku 1993. Pisali o nas w: "Dzienniku Polskim", "Gazecie Wyborczej", "Panoramie", "Auto - motor - sporcie", "Tarninach", "Temie", "Echu Tarnowa", "Czasie Krakowskim" i "BIM - ie".**

Prawie wszystkie artykuły pochlebne, ale nie obeszło się bez ataków. W pogoni za tanią sensacją "Dziennik Polski" doniósł był tego lata swoim czytelnikom, że świat bije się o muł z Jeziora Czchowskiego, na co władze gminy na przekór wszystkim odpowiadają nie! Mniej więcej w tym czasie inna gazeta, tj. "Panorama", ogłosiła, że do Czchowa na festyny nad Dunajcem, chętnie przy-

jeżdża czołówka polskiej estrady aby dać rozrywkę młodzieży ściągającej na pole namiotowe Catris niemal ze wszystkich zakątków kraju. W 18 numerze "Auto - motor - sportu", w cyklu "Samochodem przez Polskę" czytamy: "...Do leżącego nieco na uboczu Czchowa - bardzo czystego i schludnego - warto zajrzeć nie tylko ze względu na cenne zabytki..." Bogatą serię artykułów dotyczących prac wokół baszty rozpoczyna u schyłku lata "Gazeta Wyborcza", po czym w kolejnych gazetach pojawiają się tytuły typu: "Odkrywanie zamku w Czchowie", "Czchowskie Eldorado", "Wielkie wykopki". W poprzednim numerze "Czasu Czchowa" pisałem, że prace wokół baszty mogą w najbliższej przyszłości stać się hitem Czchowa, no i stało się.

Kad.

## BUDŻET GMINY CZCHÓW NA 1994 ROK

15 listopada 1993 roku projekt budżetu gminy Czchów został zatwierdzony na sesji Rady Gminy większością głosów:

- 11 radnych głosowało za przyjęciem projektu,
- 1 był przeciw
- 2 radnych wstrzymało się.

Projekt przewiduje zbilansowanie się kwotą 12 mld 365 mln 400 tys. zł. Stara prawda głosi że, aby wydać to trzeba mieć. Trzonem dochodów Gminy w przyszłym roku mają być:

### dochody własne,

które łącznie tworzą sumę 8 mld 276 mln 731 tys. zł. Złożą się na to wpływy z:

- gospodarki mieszkaniowej oraz materialnych usług komunalnych,
- sprzedaży mienia komunalnego,
- dzierżawy, wieczystego użytkowania mienia komunalnego,
- podatków i opłat od osób fizycz-

nych,

- opłat skarbowych,
- udziału w podatkach.

Budżet po stronie dochodów winny uzupełnić:

a/ subwencja ogólna dla gmin w wysokości 2 mld 398 mln 269 tys. zł.

b/ dotacja celowa z Budżetu Państwa na finansowanie zadań bieżących zleconych gminom w wysokości 1 mld 690 mln 400 tys. zł.

Analizę wydatków Gminy proponuję rozpocząć od dotacji dla

### rolnictwa .

Dla tego działu przeznaczono kwotę 942 mln zł. Najwyższą pozycję zajmuje tu udział w Chłopskiej Spółdzielni Skupu i Przetwórstwa Produktów Rolnych w Czchowie (0,5 mld zł), następnie dotacja do budowy wodociągu publicznego (200 mln zł) oraz zakup żwiru do remontu dróg transportu rolnego, na co przeznaczono 70 mln zł.

Pozostałe pieniądze wyda się m.in. na :

- badanie wody w studniach oraz gleb,
- pomoc przy szczepieniach zwierząt,
- zakup działki pod budowę magazynu dla potrzeb wodociągów i kanalizacji.

Dział zatytułowany

### transport

pochłonie kwotę 1 mld 90 mln zł. Za te pieniądze planuje się zakup skrapiar-ki samochodowej do emulacji asfaltowej, utrzymanie maszyn transportowych gminy oraz remonty dróg:

- a) do żwirowni w Jurkowie (100 mln zł),
- b) pod ośrodek wczasowy "Temida" (70 mln zł).

### Gospodarka komunalna

otrzymała 856 mln zł. Ponad jedna trzecia (300 mln zł) to dotacja do budowy kanalizacji i oczyszczalni ścieków. Złota na swoją oczyszczalnię, otrzyma 130 mln zł. Na oświetlenie uliczne przeznaczona jest 200 mln zł.

Resztę dotacji pochłonie utrzymanie czystości na terenie gminy.

Jak wiadomo, Rząd zdecydował, że Gminy do 1996 roku mają przejąć placówki oświatowe. W chwili powstawania tego tekstu, nie wiadomo od którego roku gmina Czchów przejmie szkoły. Gdy zatwierdzono projekt budżetu, nie brano pod uwagę tej ewentualności. Niemniej jednak dotacja do

### oświaty

wynosi 2 mld 650 mln zł, z czego do przedszkoli Gmina dopłaci 1 mld 640 mln zł. Klasy zerowe kosztować będą 400 mln zł. Reszta przeznaczona jest na dofinansowanie remontów i budowy szkół na terenie gminy.

### Kultura i sztuka

dostała z budżetu 690 mln zł. 260 mln zł otrzyma Gminny Ośrodek Kultury biblioteki 250 mln zł, kino "Baszta" 40 mln zł, natomiast na ochronę zabytków przeznaczono 140 mln zł. W tym roku najwyższą dotację otrzymał w tym dziale GOK. Ponieważ "nie wyszło" przekazanie "Piwnic" w prywatne ręce,

GOK zamierza uruchomić tam Klub.

### Ponadto:

- a) dotacja do telefonizacji wyniesie 200 mln zł,
- b) gospodarka komunalna i mieszkaniowa - 580 mln zł,
- c) Ochotnicze Straże Pożarne - 382 mln zł,
- d) ochrona zdrowia - 76 mln 160 tys. zł,
- e) opieka społeczna - 300 mln zł,
- f) turystyka i wypoczynek - 20 mln zł,
- g) koszty działalności Rady i Zarządu Gminy - 200 mln zł,
- h) środki do dyspozycji Rad Sołectkich - 700 mln zł,
- i) utrzymanie Urzędu Gminy - 1 mld 844 mln zł,
- j) dotacja dla Komisariatu Policji w Czchowie - 20 mln zł,
- k) rezerwa na nieprzewidziane wydatki wynosi 55 mln zł,
- l) pozostałe wydatki to 629 mln zł.

Na podstawie projektu informację opracował:

Kad.

## REKLAMA W "CZASIE"

# SKLEPY " PAWLAK - JANKOWSKA "

## w CZCHOWIE

na ulicach: Targowej i Szkolnej,  
polecają szeroki wybór asortymentu:

- ☀ artykuły papiernicze,
- ☀ artykuły biurowe,
- ☀ książki,
- ☀ zabawki,
- ☀ kosmetyki,
- ☀ choinki w okresie przedświątecznym



WRAZ Z ŻYCZENIAMI ŚWIĄTECZNYMI POLECAMY PAŃSTWU ZAKUPY  
PRZEDŚWIĄTECZNE I KARNAWAŁOWE W NASZYCH SKLEPACH.



# O F E R T A B A N K U - Z A W S Z E W "C Z A S I E"

Rozmowa z Prezesem Zarządu i Dyrektorem Banku Spółdzielczego w Czchowie, panią Anną Koźmińską-Gut.



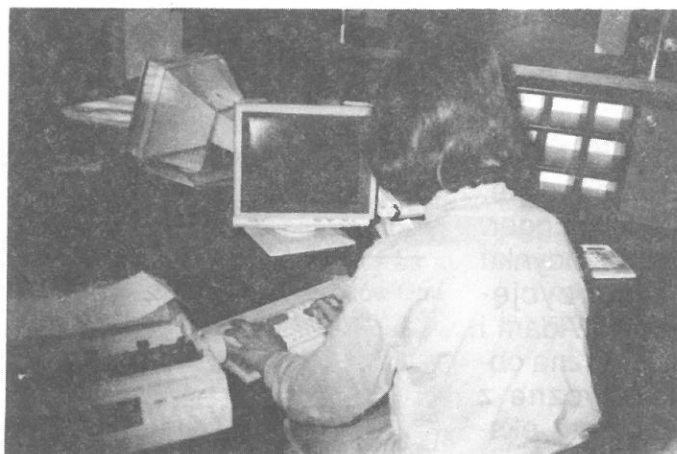
**-Instytucja którą pani kieruje robi wrażenie bogatej i nowoczesnej firmy.**

-Inwestujemy w Bank stopniowo, rozsądnie i w miarę naszych możliwości. Dwa lata temu kupiliśmy komputery, następnie wyposażenie biurowe. W tym roku w ramach remontu bieżącego zmodernizowaliśmy wnętrze banku. Robimy to z myślą o jak najlepszej obsłudze klientów. Kwestia bogactwa jest natomiast sprawą względną, zależy to od wielu czynników. Nasz kapitał własny wynosi 3 mld zł, dzięki czemu jesteśmy w stanie udzielać kredytów jednostkowych w wysokości 0,5 mld. Pod tym względem jesteśmy konkurencyjni w stosunku do innych Banków Spółdzielczych.

**-Jest powszechne przekonanie o lichwiarstwie instytucji finansowych w Polsce.**

-Bank musi traktować pieniądź jak towar, z tego po prostu żyje. Ważne jest aby zachować równowagę popytu i podaży. My oferujemy dogodne warunki depozytowe i kredytowe w porównaniu do innych banków. Ostatnia nasza oferta kierowana jest do posiadaczy rachunków oszczędnościowo-rozliczeniowych

/ror/; każdy pracownik, rencista czy prowadzący działalność gospodarczą, który posiada bądź założy u nas ror, będzie mógł korzystać z dogodnego



kredytu w wysokości trzykrotnych swoich wkładów. Istotnie w tej ofercie jest to, że kredyt ma charakter "odnawialny". Szczegóły w banku-zapraszamy. Dodam, że pracownicy BS już korzystają z tej oferty.

**-Czy pensje pracowników BS Czchów są tajemnicą?**

-Nie są. Średnia pensja wynosi ok. 6

młn zł.

**-Jaka jest wasza pozycja wśród innych banków?**

-Na 39 Banków Spółdzielczych działających na terenie woj. tarnowskiego, czchowski BS we wszystkich kategoriach działalności bankowej mieści się w pierwszej dziesiątce. Mamy klientów nie tylko w gminie Czchów, ale np: w Zakliczynie i Łapanowie.

**-Od stycznia tego roku oficjalnie sponsorujecie "Czas Czchowa"...**

-Będziemy sponsorować nadal, gdyż jest to korzystne dla banku i gazety. Pomagamy również innym; daliśmy środki dla OSP, na budowę kaplicy cmentarnej w Czchowie, na wycieczkę dla najlepszych kół SKO w Jurkowie i Tworkowej...

**-Jak długo pani szefuje**

**bankowi?**

-Osiem lat. W bankowości wogóle pracuję 20 lat, w tym m.in w BGŻ w Tarnowie.

**-Kto jest kierownikiem domowej**

**kasy; pani czy mąż?**

-Každy ma swoją kasę. Mąż ma swoją firmę.

**-Wróćmy do banku, podobno szykuje się coś nowego...**

-Od 1 listopada następuje zmiana rozkładu czasu pracy, i tak; w dni robocze pracować będziemy od 7.30

do 15.00 w tym kasy czynne będą od 7.45 do 14.00 w poniedziałki pracujemy na dwie zmiany: I zmiana od 7.30 do 15.00 w tym kasa od 7.45 do 14.00 II zmiana od 9.30 do 17.30 w tym kasa od 9.45 do 16.30.

**-dziękuję za rozmowę**

-dziękuję.

rozmawiał Kad.

Nie "na zdrowie", ale "Bóg strzeż!"

# K I C H A Ć ? N I E K I C H A Ć ?

Gdy w naszym towarzystwie zdarzy się, że ktoś kicha z reguły mówimy mu "na zdrowie". Co nie jest stwierdzeniem na miejscu. Po pierwsze wszystko na to wskazuje że, kichającemu nie ma się bynajmniej na zdrowie ale raczej na chorobę.

Po drugie to kichnięcie może stać się również przyczyną naszej choroby, gdyż z reguły osoba zainfekowana rozsiewa duże ilości bakterii. Fizjologiczna przyczyna kichania, to podrażnienie śluzówki jamy nosowej, czego efektem jest gwałtowne i mimowolne wyrzucenie powietrza z nosa i ust. Niestrudzeni badacze ustalili, że owo wyrzucone powietrze jest wydalone z szybkością 174 km/h, co odpowiada szybkości silnego huraganu. Nic dziwnego, że kiedy ów huragan w nas wzbiera, nie można go powstrzymać. Takie eksplozje uważano od dawna za zjawisko złowróżebne.

Kopaliński podaje, że Rzymianie witali kichającego słowami: "abit omen", aby kichanie nie stało się zapowiedzią nieszczęścia. W Indiach i Persji uważano, że kichający wyrzuca z ciała demony i złe duchy. Papież Grzegorz Wielki zakazał wiernym reagowania na kichanie bliźnich. Mimo zakazów-obyczaj jednak pozostał chociaż zamiast mówić "na zdrowie", powinno się raczej używać dawnego zwrotu "Bóg strzeż!"... by udało się ominąć kichającego.

[ p ]

## TRZY PO TRZY REDAKTORA

W 1992 roku otwarto Muzeum Erotyzmu w Kopenhadze. Właścicielem jest Ole Egger. Na czterech piętrach budynku uruchomiono ekspozycję - otwiera ją oczywiście Adam i Ewa. Obejrzeć też można obrazy i rysunki erotyczne z dawnych lat. Fragment ekspozycji nosi tytuł: "Religia a seksualizm". Osobną część to ekspozycja figur woskowych, np. policjant prowadzący śledztwo przeciwko prostytutce w 1705 roku. Ciekawostką jest film erotyczny przedstawiający sceny z epoki ka-

mienia łupanego.

### JAK PODERWAĆ MĘŻCZYZNĘ?

Zapytane o to Polki są niemal jednomyślnie-90% odpowiedziało, że najskuteczniej działa odpowiedni ubiór, a za taki uważają mini spódniczki oraz bluzki i sukienki z dekolcami maxi. Na drugim miejscu

znalazły się... komplementy prawione mężczyznom bez opamiętania, co niektóre panie nazywają eufemistycznie miłym zachowaniem, a psycholodzy określają jako dowartościowanie panów. 60% Polek wierzy w skuteczność podboju męskich serc przy pomocy wymownych spojrzeń, a nieco ponad 40% uważa, że najlepiej jest się po prostu "dogadać".

+++++

Kilkakrotnie badania prowadzone przez grupę naukowców amerykańskich pozwoliły ustalić, że w ciągu życia człowiek zmienia przeciętnie 18,1 kg skóry. Są to martwe komórki na naszej powłoce doczesnej. Najcieńszą warstwę skóry zmieniamy prawie całkowicie w ciągu miesiąca. Charakterystyczne, że u mężczyzn dzieje się to szybciej niż u kobiet. Przeciętny mężczyzna zmienia 1,85 m kw. skóry, podczas gdy kobieta ok. 1,57 m kw. Zdaniem lekarzy, wiąże się to z tym, że kobiety bardziej dbają /kosmetyka/ o wygląd zewnętrzny, a mężczyźni zabiegi "przy ciele" ograniczają głównie do golenia się.

**DRUKARNIA  
PRINTGRAPH**

Brzesko, ul. Mickiewicza 19  
tel./fax (0-192) 307-50

**WYKONUJE USŁUGI  
W ZAKRESIE DRUKU:**

- o etykiet
- o folderów
- o plakatów
- o magazynów
- o gazet
- o afiszy
- o naklejek
- o papierów firmowych
- o wizytówek
- o i innych

**W KRÓTKICH TERMINACH  
I PO NAJNIŻSZYCH CENACH**

# K A L E J D O S K O P

-W wyborach do Sejmu i Senatu w dniu 19.IX. br. frekwencja wyborcza wynosiła 47%. Uprawnionych do głosowania było 5.747 osób. Oddano 2750 głosów w tym nieważnych 148.

-Najniższą frekwencję zanotowano w Tymowej. Niepełne 40% głosujących. Tam też oddano najwięcej głosów nieważnych 73 na 381 głosujących przy liczbie uprawnionych 953.

-Najwyższą frekwencją mogą poszczycić się Domosławice 62%, oraz Tworkowa, która jako druga z kolei uzyskała wynik ponad 50% głosujących.

-Z ugrupowań startujących w wyborach zdecydowane zwycięstwo w gminie uzyskało "Polskie Stronnictwo Ludowe" przed "KKW Ojczyzna" i "Konfederacją Polski Niepodległej". Sojusz Lewicy Demokratycznej uzyskał w gminie 128 głosów.

-Zdecydowane zwycięstwo w wyborach do Sejmu osiągnął na terenie gminy kandydat PSL-u Władysław Żabiński. Najwięcej głosów uzyskał w Domosławicach, Tymowej, Jurkowie, i Wytrzysszycze. W Złotej zwyciężył Jankosz Antoni. Czchów głosował na Grabowskiego Mariusza kandydata KKW Ojczyzna.

-W wyborach do Senatu zdecydowaną przewagę w gminie uzyskał kandydat PSL-u Ryszard Ochwat. Jedyne w Jurkowie zwyciężył Piotr Andrzejewski, a w Wytrzysszycze były poseł Czesław Sterkowicz.

-Polskie Stronnictwo Ludowe - zwy-

cięzca w gminie nie znalazło uznania u wyborców z Jurkowa i Tworkowej w tych miejscowościach najwięcej głosów uzyskał "KKW Ojczyzna". Warto dodać, że okresie II Rzeczypospolitej w Tworkowej istniał silny ruch ludowy. Wieś tę odwiedził wówczas sam Wincenty Witos.

-Partia "X" zdobyła na terenie gminy 52 głosy. Najwięcej w Czchowie 26. Natomiast w Domosławicach na nią nie głosowano.

-Wybory przeszły do historii wracamy do spraw codziennych. Zakończył się sezon turystyczny. Na terenie Czchowa trwa on od 15 czerwca do 15 września. Zbyt krótko narzekają właściciele sklepów i wszyscy ci dla których jest to źródło zwiększonego w tym okresie obrotu.

-Od nowego rozkładu jazdy autobusy pospieszne PKS w kierunku Krakowa zatrzymują się w Jurkowie. Taryfa cen za bilety wzrasta co 20 km. Pasażer z Czchowa płaci do Brzeska 21.000 zł. a wysiadając w Jurkowie tylko 11.000 zł. Za tę różnicę warto pokonać tę odległość piechotą, twierdzą oszczędni.

-Trwającą od kilku lat suszę odczuwają lasy. Drzewa wprawdzie rosną bez przeszkód ale grzybów pojawia się mniej. Obniża się poziom wody gruntowej. Na brak wody w studniach narzekają mieszkańcy tej części gminy do których wodociąg jeszcze nie dotarł.

-Sieć wodociągowa dotarła już do Tworkowej i zbliża się do Tymowej. Jeszcze do niedawna w tych wsiach twierdzono, że publiczny wodociąg to

marzenie nierealne lub bardzo odległe w czasie.

-Prace archeologiczne na zamku w Czchowie to dyżurny temat prasy Polski Południowej. Każda licząca się na rynku prasowym gazeta przedstawiła go swym czytelnikom."Czas Krakowski" w wydaniu z dnia 8.X poświęcił mu całą stronę numeru.

-Na terenie gminy znajdują się ruiny dwóch zamków /znane/ w Czchowie i Wytrzysszycze /Tropsztyn/. Na terenie drugiego również trwają prace archeologiczne i konserwatorskie finansowane przez aktualnego właściciela który zamierza w przyszłości zorganizować muzeum złota w odbudowanym obiekcie.

-Czchów miejscowość na prawach wsi posiada ulice z nazwami. Niebawem dojdzie jeszcze jedna przecznica ul.Królowej Jadwigi której zabudowa rozpoczęła się przed kilku laty. Propozycja nazwa ulicy "Osiedlowa".

-Wyższa Szkoła Biznesu w Nawojewie k.Nowego Sącza jest najbliższą wyższą uczelnią. Można dojeżdżać na wykłady. Przyszli absolwenci Liceum Ekonomicznego działającego w Czchowie mają świetlaną perspektywę.

-Z kronikarskiego obowiązku odnotowujemy wielki urodzaj jabłek tej jesieni. Sprzedać można z trudem tylko spady za niską cenę. Nie dopisały natomiast śliwy. Z płodów rolnych obrodziły ziemniaki i kapusta. Urodzaj ziemniaków spowodował wzrost zainteresowania hodowlą.

## Sad przydomowy

**W naszym województwie istnieją sprzyjające warunki do produkcji owoców, smacznych odmian przy ograniczeniu chemii do minimum.**

Mam na myśli sady przydomowe złożone z wielu gatunków i odmian odpornych na choroby i szkodniki. Wśród drzew owocowych główną pozycję powinny zajmować jabłonie, których owoce są najzdrowsze i najsmaczniej-

sze - można je spożywać w stanie świeżym przez wiele miesięcy w roku. Jeśli to możliwe, to pod sad przydomowy wybieramy stok zachodni lub południowy. Nie należy sadow lokalizować w pobliżu uczęszczanych dróg. Przed posadzeniem drzewek gleba musi być wolna od chwastów trwałych, bogata w próchnicę, głęboko zaorana. Drzewka owocowe lepiej jest sadzić wiosną, wiosenne sadzenie ma wiele zalet: drzewka nie są narażone na uszkodzenia przez myszy, zające i mróz.

Niektórzy ludzie z sentymentem odnoszą się do drzew wysokich, jednak ze względów praktycznych należy upra-

wiać drzewka niskie o koronach stożkowych. Drzewka należy kupować z pewnego źródła, a więc ze szkółek sadowniczych prowadzonych przez specjalistów, co daje gwarancję tożsamości odmianowej. Polecamy Instytut Sadownictwa i Kwiaciarstwa w Brzeznej koło Nowego Sącza, gospodarstwo szkolne Państwowego Technikum Rolniczego w Brniu lub gumiskach. W następnym numerze gazety przedstawię odmiany i gatunki drzew owocowych które warto mieć w sadzie przydomowym.

**Wanda Kornaś**  
specjalista ODR



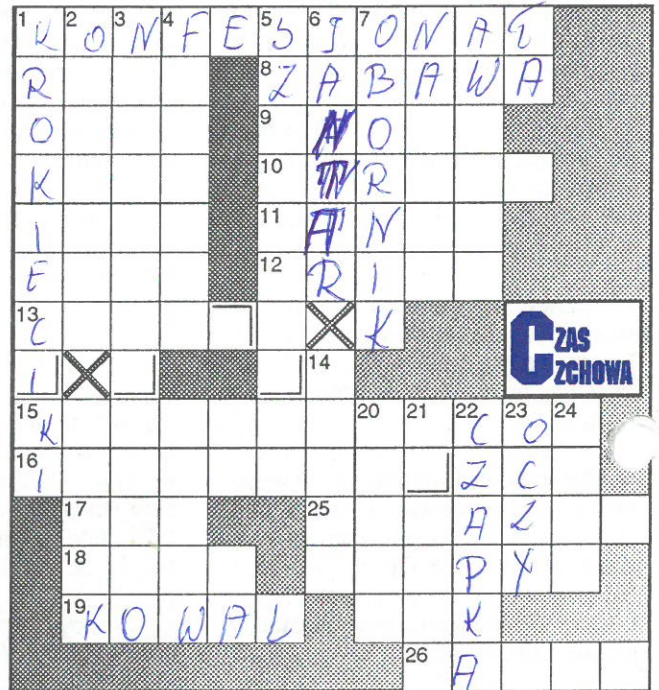
# CZAS NA KRZYŻÓWKĘ

**POZIOMO:**

1. SŁUCHALNICA
8. WIEJSKI DANCING
9. ANTONIM  
POJEDYNCZEGO
10. PRZEŁYWA PRZEZ  
ŻELAZOWĄ WOLĘ
11. "OJCIEC" INDII
12. IMIĘ ROSYJSKIE
13. DUŻY NÓŻ
15. REGULUJE NAPIĘCIE
16. PIERWSZY W DAŃEJ  
DZIEDZINIE
17. MARKA IZRAELSKIEJ  
BRONI
18. BYWA NA KÓŁKACH
19. KUJE ŻELAZO PUKI  
GORĄCE
25. NIEJASNY, CIEMNY...
26. ARTYSTA

**PIONOWO:**

1. PODAWANE Z CZERWONYM  
BARSZCZEM
2. PRZYSMAK Z GŁĘBI MÓRZ
3. AMBASADOR WATYKANU
4. SIOSTRZYCA POLSKI
5. PRZEMYT
6. MAMA NATALKI KUKULSKIEJ
7. NATURALNY NAWÓZ
14. URZĘDOWY LIST
20. ZJAWISKO PODBIEGUNOWE
21. KRZEW OWOCOWY
22. DAMSKIE NAKRYCIE GŁOWY
23. CZEGO NIE WIDZĄ TEGO  
SERCU NIE ŻAL
24. ZŁOTE... Z BAJKI



Jeśli rozwiążesz całą krzyżówkę, powstanie samorzutnie jeden wyraz (o który nie pytaliśmy w hasłach). Proszę wskazać ten wyraz i podać jego znaczenie.

Wśród prawidłowych odpowiedzi rozlosujemy zestaw atrakcyjnych nagród.

Hasło poprzedniej krzyżówki brzmi "SEANS W KINIE BASZTA".  
Podwójne zaproszenia na seans mogą odebrać w redakcji: Anna Kułakowska z Jurkowa i Jakub Bajda z Czchowa. Gratulujemy!

## REKLAMA W " CZASIE "

### GABINET LEKARSKI TERESA MROWCA-KLIS

LEKARZ CHOROÓB WEWNĘTRZNYCH  
CZCHÓW

ul. Szkolna 1A/3 (budynek apteki, I piętro)



☎ 158 oraz 30



Przyjmuje codziennie, również w niedzielę i święta  
po wcześniejszym telefonicznym uzgodnieniu.  
Wizyty domowe i po telefonicznym uzgodnieniu  
badania EKG na miejscu.

**" CZAS CZCHOWA "**

Redaguje zespół: Henryk Komań - redaktor naczelny, Kazimierz A. Dudzik, Stanisław Obal, Wanda Kornaś.

Adres: 32-860 Czchów, pl. Kazimierza Wlk. 7, tel. 72.

Materiałów nie zamówionych redakcja nie zwraca i zastrzega sobie - w razie ich druku - możliwość ingerencji w ich treść.

Za treść ogłoszeń nie bierzemy odpowiedzialności. Wydawca: Gminny Ośrodek Kultury w Czchowie.

Oficjalny sponsor: Bank Spółdzielczy w Czchowie.

Druk: PRINTGRAPH - Brzesko, ul. Mickiewicza 19, tel./fax (0-192) 307-50