



CZAS ZCHOWA

ROK IV NR 2/22 marzec-kwiecień 1994 cena 5000 zł

PISMO ZIEMI CZCHOWSKIEJ

sponsorowane przez Bank Spółdzielczy



NA ZDJ. PRZYDROŻNA FIGURA W WYTRZYSZCZCE
UFUNDOWANA PONAD 150 LAT TEMU
PRZEZ JANA I KATARZYNĘ KRĘŻOŁKÓW

W NUMERZE:

- ◆ *Jerzy Harasymowicz - "Piszę
na dwie ręce"*
- ◆ *Rubryka rolnika - rozsady*
- ◆ *Wiedzą sąsiedzi....*
- ◆ *Czas dla dzieci*
- ◆ *Ściągą z Guinnessa*
- ◆ *Atrakcyjne nagrody
za krzyżówki*

Piszę na dwie ręce

Jerzy Harasymowicz należy do grona wybitnych współczesnych poetów polskich. Dłuższy okres czasu przebywał na Sądecczyźnie. Temu regionowi, a szczególnie Muszynie poświęcił wiele swoich utworów. Kazimierz Wyka nazywa go poetą Polski południowej.

Na zbiory poetyckie Harasymowicza składają się liryki układowe w cykle oraz większe poematy. Jest twórcą płodnym. Ogłosił kilkanaście tomów poetyckich. Wybory wierszy poety wydano w tłumaczeniu na język niemiecki, czeski i słowacki. Obecnie mieszka w Krakowie, któremu poświęcił wiele swoich liryk.

Redaktor naczelny

- Co to znaczy być poetą?

- Znaczy - wybrać bardzo ciężki i niepewny zawód. Poeta nie ma zagwarantowanej miesięcznej pensji. Nikt nie wie, jaki los spotka owoce jego pracy, jego wiersze. Poza tym sama poezja stawia mu wielkie wymagania i stale mu przypomina, że powinna być zgodność między tym, co pisze i tym, jak żyje.

- O czym więc poeta ma pisać, czyli innymi słowy - jaki jest cel poezji?

- Sądzę, że celem poezji jest odkrywanie natury i jej piękna. Moim zdaniem, celem nie jest wprost umoralnianie ludzi. Oczywiście poezja może pomagać ludziom w doskonaleniu się, ale czyni to pośrednio: piękno, które ludziom odkrywa, pociąga ich ku dobru, ku harmonii z naturą.

- We wstępie do wyboru wierszy, który ukazał się w 1983 roku powiedział pan o swojej poezji: "...mój dom prawdziwy mknie z chmurami. Jest zbudowany z wierszy, czasem nawet do rytmu. Pojawia się najchętniej nad Caryńską Połoniną. W ogóle coraz bardziej przemieszcza się na wschód, jeszcze dalej niż Bieszczady. Gdzieś tam, gdzie są szczyty Paraski, Papadii, Sywuli. Bo stamtąd zeszło z gór moje nazwisko. (...) Mój wiersz naprawdę krąży nad łemkowską wioską. Niełatwo jest mnie wypłoszyć znad jakiejś doliny". Jeśli jednak zaglądnę się, że zagląda pan w naszej stronie...

- W tym samym miejscu napisałbym, że "piszę na dwie ręce" - jedną ręką spłacam dług należny mojemu ojcu i przez niego moim ruskim, ukraińskim korzeniom; drugą zaś ręką spłacam dług - tak mi się zdaje - mojej matce. Była ona Krakowianką zakochaną w Wy-

spiańskim, grywała nawet rolę panny młodej z "Wesela".

Chciała, żebym i ja pisał takie wiersze jak Wyspiański. Nic z tego nie wyszło, może nie chciałem być grafomanem?... Natomiast sztukę udało mi się napisać, tak się jednak złożyło, że dopiero teraz, po kilkudziesięciu tomikach wierszy - pierwszą - "Latający pałacyk". Nie wiem, czy będzie dobra, ale marzenia mojej mamy, abym napisał sztukę, ziszczyły się po latach, tak, po trzydziestu latach.

Czy z naszymi okolicami zetknął się pan również dzięki matce?

Tak, właściwie tak. W latach 50-tych mama jeździła do Czchowa, nad jezioro, na wakacje z Funduszu Wczasów Pracowniczych. Wtedy i ja zawiąłem do Czchowa. Był to dla mnie taki "fundusz wczasów poetyckich".

Jest to wyjątkowo piękna ziemia, a ja na piękno jestem czuły. Kazimierz Wyka powiedział kiedyś, że te okolice przypominają mu środkowe Włochy; okolice Justu, tamte sady w Tęgoborzu, Jezioro Rożnowskie, Wytrzyścza, Jezioro Czchowskie. Tam jest błękit, zawsze jasno, tam jest inny kwiat, inny klimat. Ja nawet nie wiem czy ludzie tam mieszkający zdają sobie z tego sprawę. Mnie to zauroczyło, choć muszę przyznać, że nie jest to taka miłość od urodzenia, od początku, ale taka poznana, zdobyta po drodze. Ta ziemia jest jak kobieta, taka przy kości, z szerszym dekoltem, takie lubię.

Wolno jednak mieć nadzieję, że nie jest to miłość przelotna?

Był taki pisarz Jan Wiktor, który w swojej twórczości dawał wyraz zafascynowania sądecczyzną. Szkoda, że

nie doszedł on do Ziemi Czchowskiej, bo dla mnie ta ziemia, jej tradycja, historia i kultura jest tak bardzo intrygująca. To ziemia zamków, starych kościołów, otoczona wzgórzami podkarpackimi. Spójrzmy na Czchów, na to co się jeszcze zachowało z dawnego układu architektonicznego, na domy z podcieniami, na przepiękny kościół czchowski. A jak pięknie wkomponowany w otoczenie jest kościół w Tropiu; a widok z jednej strony na basztę w Czchowie i z drugiej na zamek w Melsztynie. a ziemia to jakby gniazdo, rdzeń Małopolski.

Który pobyt w naszych stronach najżywiej pan wspomina?

W latach 70-tych spędziłem kilka miesięcy w Tropiu, gościł mnie wtedy ks. Sołtys. Poetycką pamiątką z tego czasu i zarazem poetyckim przewodnikiem po Ziemi Czchowskiej jest wiersz "Zaprosiłem ten dom" włączony do tomiku "Polska weranda". Pod koniec ubiegłego roku nagrywałem dla telewizji łódzkiej film o Ziemi Czchowskiej.

Bardzo też chciałbym odbyć tę wędrówkę z Czchowa do Iwkowej. W Iwkowej byłem już raz, wtedy zwiedziłem tamtejsze muzeum.

Pewno niejednemu z nas, którzy tu mieszkają powiedziałyby pan: "cudze chwalicie, swojego nie znacie, sami nie wiecie co posiadacie".

Tak. Myślę, że mieszkańcy - nazwijmy to tak umownie - rejonu Czchów - Tęgoborze, nie są świadkami tego, co posiadają. Jadąc na przykład szosą widzi się po drugiej stronie jeziora kościołek w Tropiu. Wydawałoby się, że to nic wielkiego, ale jeśli człowiek tym się zainteresuje, to zobaczy, że jest to bardzo stare, romańskie, prawie tysiącletnie i zachowane do dziś. Czyli ludzie ci mieli coś do przekazania przez tyle wieków. To samo trzeba by powiedzieć o Czchowie i tylu innych miejscach. Są w tym wszystkim utrwalone wielkie wartości. Bez nich byłyby tylko szklarnie ... i telewizor.

Dzisiaj jest niebezpieczeństwo uniformizacji kultury i życia w ogóle, panuje moda na różne "kaczory Donaldy", na to, co amerykańskie. Mnie to wszystko przeraża. Jak można nie pamiętać lub wstydzić się swojej historii, swojej tradycji, swoich przodków!

Tak oto doszliśmy do sprawy kultury regionalnej.

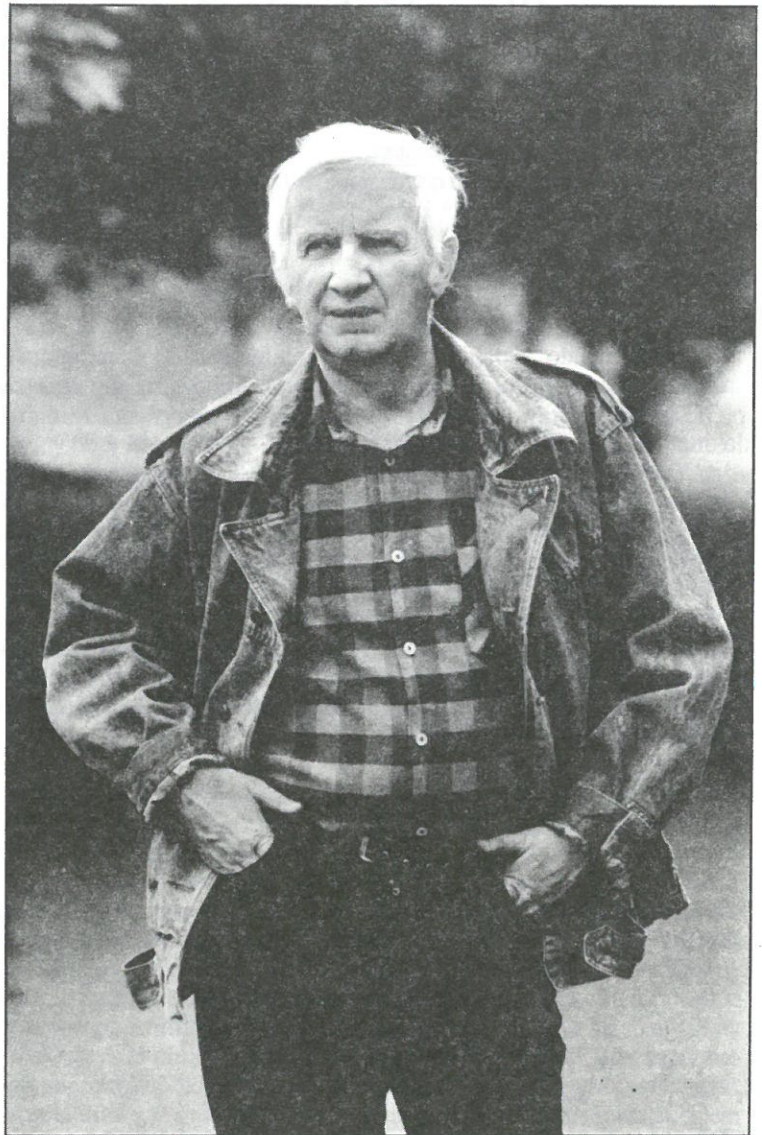
Trzeba powiedzieć, że bez kultury - nazwijmy to tak - miejscowej, nie byłoby kultury narodowej. Zagłębimy np. do muzeum w Krakowie przy Placu Szczepańskim. Sa tam "Madonny" zebrane z różnych stron, o których pisałem wielokrotnie. Jest tam m.in. "Madonna z Krużlowej". Krużłowa to przecież taka mała wioska, jak mawiano - zabita dechami. Tam właśnie stworzono takie arcydzieło. Krużowa, Kałcowa - już same ich nazwy są piękne - bez nich nie byłoby tego muzeum.

Inny jeszcze przykład: widziałem kiedyś izbę regionalną w Podegrodziu i właśnie bez takiego Podegrodzia, bez tego co tam zgromadzono, nie byłoby dla mnie sądeckizny.

Wracając do Czchowa - powiedziałbym, że jego szansą są ludzie, którzy zechcą podjąć to wielkie dziedzictwo Waszego regionu. Jest to praca - jeśli traktuje się ją poważnie - na całe życie. Tu nie można kierować się tylko tym, ile mi zapłacą. Oprócz etatowych pracowników (potrzebnych skądinąd) muszą znaleźć się prawdziwi społecznicy, którzy po prostu kochają tę ziemię i jej ludzi.

- Serdecznie dziękuję panu za rozmowę, a przede wszystkim za pozycje o naszej Ziemi.

z Jerzym Harasymowiczem
rozmawiała Agnieszka Kornaś



CZCHÓW

*Księżyc idzie wśród chojarów sienią
i kielichy maków polnych wychyla
Oj zatoczy się czerwony miesiąc na niebo jesienią
Utopi a mgły białe koszule na wierzch wypłyną*

*W mroku brązowy pagór cały w sosenkach skoczył jak
[zając
pomiedzy domki co stoją jak rząd niebieskich pisanek
Słoneczniki w ogródku jak panny młode
głowy zza płotu wychylają
i kto im złotogłów dał na jaki tutejszy bal na jaki
[chłopski weselny wianek*

*I widać jeszcze na jeziorze trójkątny czerwony żagiel
jak czapę czarodzieja który idzie dnem
Biały piak nad tą wodą
jest z biblji snem*

*W dach domu korale jarzębiny biją mocno
Nocne wiatry koszulki jarzębinom przez głowę zadzierają
Sierpnia gwiazdne kuligi zakręcają nad góry pełne
[modrych cieni
A przed domem modrzew jest i wokół niego myśli tańczą
[i wokół śpiewają*

*Dla Gytelki
Czas Czchowa
bardzo serdecznie
Jerzy Harasymowicz*

I OTWARTY KONKURS KRASOMÓWCZY "ECHO BASZTY"

Regulamin

I. ORGANIZATOR:

GMINNY OŚRODEK KULTURY w CZCHOWIE

II. CEL IMPREZY:

- promocja sztuki krasomówstwa
- popularyzacja wiedzy o obyczajach, historii i legendach Galicji

III. TERMIN IMPREZY:

30 kwietnia 1994 roku

IV. ZASADY UCZESTNICTWA:

Do udziału w konkursie zapraszamy:

- 1/ osoby, które ukończyły 12 lat życia,
- 2/ kandydaci do udziału w konkursie zobowiązani są do przygotowania 2 utworów (legenda, opowiadanie, podanie, bajda, itp.), dotyczących historii i obyczajów swojej okolicy. Łączny czas trwania utworów nie może przekroczyć 20 minut.
- 3/ Kandydaci przysyłają karty zgłoszeń wraz z kasetą magnetofonową ewentualnie video zawierającą proponowany repertuar do dnia 31.03.94 r. - data wysyłki!
- 4/ Komisja kwalifikacyjna, po przesłuchaniu kaset potwierdzi pisemnie w terminie do 10.04.94 r. o zakwalifikowaniu się do konkursu. Uczestnicy otrzymają zaproszenie wraz ze szczegółowym programem konkursu i pobytu w Czchowie na koszt organizatora.

5/ Konkurs odbędzie się w sali kina "Baszta" i będzie otwarty dla publiczności.

V. SPRAWY ORGANIZACYJNE:

- 1/ Uczestnicy przyjeżdżają na własny koszt,
- 2/ koszty wyżywienia oraz noclegu na czas pobytu w Czchowie pokrywają organizatorzy - dla osób niepełnoletnich, również z osobą towarzyszącą.

VI. JURY - powołane przez organizatora oceniać będzie:

- dobór repertuaru,
- poziom warsztatu wykonawczego,
- wrażenie wywołane na odbiorcach prezentacji.

VII. JURY:

- Henryk Cyganik
- Józef Komarewicz
- Henryk Kornaś
- Zdzisław Sroka

VIII. NAGRODY:

- 1 nagroda - 3 mln zł
- 2 nagroda - 2 mln zł
- 3 nagroda - 1 mln zł

oraz nagrody specjalne dla: - najmłodszego krasomówcy konkursu,
- najstarszego krasomówcy konkursu;

każdy uczestnik konkursu otrzymuje okolicznościowy dyplom.

Jury zastrzega sobie prawo do innego podziału nagród.

IX. KARTY UCZESTNICTWA/ZGŁOSZENIA PROSIMY NADSYŁAĆ NA ADRES: GMINNY OŚRODEK KULTURY, 32-860 CZCHÓW, pl. Kazimierza Wlk. 7, tel.72, z dopiskiem: "ECHO BASZTY" w terminie do 31.03.94 r.

KARTA ZGŁOSZENIA DO KONKURSU KRASOMÓWCZEGO * * * KARTA ZGŁOSZENIA DO KONKURSU

I. IMIĘ I NAZWISKO _____

ADRES ZAMIESZKANIA _____

TELEFON _____

II. NAZWA I ADRES PLACÓWKI PATRONUJACEJ _____

III. REPERTUAR (nazwa utworów w kolejności nagrania na kasecie) _____

IV. WIEK UCZESTNIKA _____

(podpis)

Wiedza sąsiedzi

Charakterystycznym elementem III Rzeczypospolitej "Samorządowej" stały się wydawnictwa prasowe sublokalne, obejmujące swoim zasięgiem teren miasta, gminy oraz pojedynczych wsi. Zjawisko to przybrało w naszym województwie takie rozmiary, że bez żadnej przesady można uznać Tarnów za krajowe centrum wydawnictw tego typu.

W tym numerze "Czasu Czchowa" zaprezentujemy Państwu pisma wydawane w najbliższym sąsiedztwie Ziemi Czchowskiej.

Pismem, które najwcześniej w naszym regionie zaczęło funkcjonować to iwkwoskie "Echo znad Beli", jednak pierwsze numery należy traktować jako efemerydy i tak naprawdę "Echo" dopiero w 1993 roku zaczęło ukazywać się w miarę cyklicznie jako dwumiesięcznik. Gazeta określa się jako magazyn społeczno-kulturalny Gminy Iwkowa. Stałe rubryki pisma to "Kalendarz historyczny", gawędy i podania iwkwoskie, cykl felietonistyczny pana Kryjomskiego oraz krzyżówka. Gazetę w Gminnym Ośrodku Kultury redagują panie: Iwona Seperowicz i Bogumiła Serafin, a drukuje WOK w Tarnowie. "EchoznadBeli" można nabyć w Iwkowej i w Wojakowej.

O ile "Echo znad Beli" można uznać za pioniera prasy sublokalnej w regionie, to "Głosiciel" zakliczyński jest beniaminkiem. Gazeta zaczęła ukazywać się w maju 1993 roku staraniem Gminnego Centrum Kultury i Turystyki. Dla odmiany "Głosiciela" redagują sami panowie: Krzysztof Głomb, Andrzej Jacek Bronikowski i Marek Niemiec, natomiast składem zajmuje się Mała Poligrafia Redemptorystów w Tuchowie. Pismo ma charakter informacyjny i zasięg gminy Zakliczyn.

Niewątpliwie wyróżnikiem tej gazety jest seria humorystyczna "Z teki Gulona" oraz rubryka sportowa poświęcona historii LKS Dunajec Zakliczyn a także notowania jednego z największych jarmarków rolnych w województwie, z którego znany jest Zakliczyn.

Cena "Głosiciela" - 5000 zł, a ukazuje się on jako dwumiesięcznik.

Wcześniej niż "Głosiciel" zaczęły ukazywać się "Więści Gminne" wydawane przez Urząd Gminy w Gnojniku. Za 3000 zł można dostać w ręce coś w rodzaju starannie drukowanego biuletynu informacyjnego. Niewątpliwie redaktorzy poszukują jeszcze formuły pisma, która pozwoliłaby przeskoczyć im próg swoistej sprawozdawczości.

Na zakończenie prezentacji pism sublokalnych zostawiliśmy charakterystykę brzeskiego "BIM-u". Zrobiliśmy tak celo-



MAGAZYN SPOŁECZNO-KULTURALNY GMINY IWKOWA

GŁOSICIEL

PISMO GMINY ZAKLICZYN

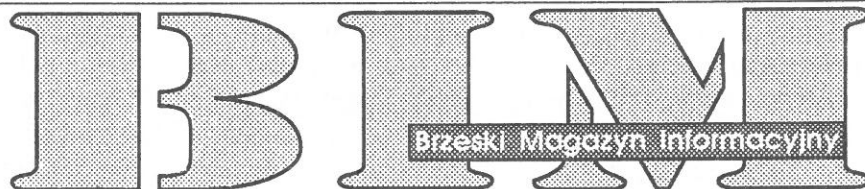
NR 1 (5) 1994

CENA 5.000 Zł

Gnojnik
Biesiadki
Gosprzydowa
Lewniowa
Uszew
Zawada Uszewska
Żerków
październik-listopad 1993

Więści Gminne

Nr 5 (6)
cena 3000 zł



Nr 2 (18) 94 Luty

Cena 6500 zł

wo z kilku conajmniej powodów:

- po pierwsze - Brzesko ma aspiracje powiatowe, w ramach którego znajdzie się również gmina Czchów, a skoro tak, to warto wiedzieć, co dzieje się w omawianym "temacie", w przyszłej stolicy powiatu.

- Po drugie - "BIM" jest najbliższe Czchowa wydawanym miesięcznikiem.

- Po trzecie - "BIM" ma dużą objętość (24 strony) i ciekawą formę edytorską.

W lutym ukazał się 18-sty numer "BIM-u", który wystartował jako miesięcznik w drugiej połowie roku 1992. Wydawcą jest Miejski Ośrodek Kultury, a dyrektor MOK-u mgr Jan Gwizdała - redaktorem naczelnym pisma. Natomiast skład i druk wykonuje drukarnia "Printgraph" w Brzesku. Brzeski Magazyn Informacyjny (podtytuł BIM-u) rzeczywiście stara się informować o wszystkim, co ma miejsce w Brzesku i gminie Brzesko oraz nieśmiało o tym, co dzieje się w

"przyszłym powiecie". Jakkolwiek w lutym jest "wkładka Walentynkowa", poza tym krzyżówki dla dzieci i dorosłych, sporo zdjęć, bardzo ciekawy odcinek serialu "medycznego" prof. Moszczyńskiego; to jako całość miesięcznik przypomina dział ciężkiego kalibru. Jeśli takie założenie redakcji - gratulujemy.

"BIM-u" nie można i nawet nie wolno porównywać z gazetami, które prezentowaliśmy wcześniej. Brzeska gazeta ma szansę być pismem regionalnym. Na razie kosztuje 6500 zł i można ją nabyć w Brzesku oraz w ...Czchowie.

Od 29 kwietnia do 1 maja w Czchowie spotykają się wydawcy prasy lokalnej podczas III Ogólnopolskiego Sejmiku, którego organizatorem jest WOK - Tarnów.

Pierwsze spotkanie dwa lata temu miało miejsce w Pilźnie, w ubiegłym roku Sejmik odbył się w Dąbrowie Tarnowskiej, teraz - WITAMY W CZCHOWIE !

TRZY PO TRZY "REDAKTORA"

Za miesięcznikiem "Redaktor" ściągamy z księgi Guinnessa.

Austria wydała pierwszą pocztówkę w 1869 r., przed Wielką Brytanią, która dokonała tego w 1872 r. Najwyższą cenę, jaką zapłacono za pocztówkę, było 4400 dol. We wrześniu 1984 r. sprzedała ją Susan Brown Nicholson z Lisele, USA.

Najstarszym na świecie nieprzerwanie ukazującym się periodykiem jest "Philosophical Transactions of the Royal Society", wychodzący w Londynie. Po raz pierwszy ukazał się 6 marca 1655 r.

Najkrótszy testament brzmiał: "Wszystko dla żony". Został spisany 19 stycznia 1967 r. przez Karla Tauscha z Langen (Niemcy).

Rekordzistą w posiadaniu tatuaży jest Wilfried Hardy z Huthvaite w hrabstwie Nottingham w Anglii. Nie zadowolił się tatuażem pokrywającym 96% jego ciała, kazał ozdobić w ten sam sposób wewnętrzne strony policzków, dziąsła, język i powieki.

Najcieńszym magazynem pisany, jaki ukazał się kiedykolwiek, był magazyn amerykański "Vogue" z września 1987 r. Liczył on 828 stron.

Najdroższym piórem do pisania jest "5003,002 Caran d'Ache", cienko piszący długopis "Madison", wykonany z 18-karatowego złota, zawierający białe diamenty 6,35-karatowe, rozproszony wyłącznie przez Jakar International Ltd., Londyn. Oferowano za niego 20950 funtów.

Dzieci mają już swój samorząd gminny

Z inicjatywy Gminnego Ośrodka Kultury, przy zaangażowaniu samorządów uczniowskich i dyrekcji 6-ciu szkół podstawowych, dokonano wyboru "Dziecięcej Rady Gminy Czchów". "Rada" na inauguracyjnym spotkaniu wybierze zarząd oraz "Małego Wójta". Poszczególne szkoły Podstawowe, a zarazem miejscowości reprezentują:

- | | | |
|-------------------------|-------------|-------------------------|
| 1) Katarzyna Wiśniewska | z VI klasy | |
| Anna Kopera | z VII klasy | - S.P. Czchów |
| 2) Katarzyna Piechnik | z VI klasy | |
| Edyta Rzepa | z VII klasy | - S.P. Domasławice |
| 3) Agnieszka Nastalek | z VI klasy | |
| Łukasz Komaś | z VII klasy | - S.P. Jurków |
| 4) Aneta Garbacz | z VI klasy | |
| Katarzyna Kierczak | | - S.P. Piaski - Drużków |
| 5) Marcin Bodek | | |
| Józef Dziedzic | | - S.P. Wytrzyszczka |

W Wytrzyszczce odbyły się wybory powszechne na członków Rady w których udział wzięło 77 uczniów szkoły. Gratulujemy samorządowi i dyrekcji pomysłu!

- 6) Łukasz Mikos
Agnieszka Pachota - S.P. Złota

Do "Rady" nie zgłoszono uczniów z Tymowej i Tworkowej.

O pracach "Rady" będziemy informować w kolejnych numerach naszego dwumiesięcznika.

Kazimierz A. Dudzik

* * *

PODZIĘKOWANIE

Dziękujemy panu Julianowi Nieciowi z Krynicy za przekaz pieniężny wartości 0,5 mln zł oraz pozdrowienia dla wydawcy "Czasu Czchowa".

W miarę naszych możliwości postaramy się panu odwdziaczyć.

Wydawca

* * *

REKLAMA ZA SPONSOROWANIE

Ponawiamy propozycje reklamy w "Czasie Czchowa" w zamian np. za ufundowanie nagród dla krzyżówkowiczów. Nasza gazeta rozchodzi się w nakładzie 300 egzemplarzy (bez zwrotów) i nakład jej będzie wzrastał.

Pojedyncze egzemplarze trafiają do Krakowa, Tarnowa, Krynicy, Brzeska. Zapraszamy do redakcji zainteresowanych propozycją.

Redakcja

Rubryka rolnika - rozsady

Zbliża się pora produkcji rozsady zarówno warzyw, jak i kwiatów na potrzeby gospodarstwa domowego. Produkowanie rozsady we własnym gospodarstwie ma wiele zalet: uzyskuje się rozsadę tych odmian, na których nam zależy (przy kupnie nie zawsze jest to możliwe). Można sobie wyprodukować rozsadę wszystkich roślin, łącznie z warzywami mało znanymi; wreszcie koszt własnej rozsady jest nieporównywalnie niższy niż koszt rozsady kupowanej.

Rosadę można produkować w tunelu foliowym, w inspekcie lub nawet na parapecie okiennym. Nasiona siewu się do skrzynek drewnianych lub plastikowych, doniczek, mis glinianych, p. zgodnie z kalendarzem biodynamicznym uwzględniając odpowiednie "dni siewu" dla poszczególnych ga-

tunków roślin. W lutym lub w I dekadzie marca wysiewamy selery, sałatę masłową, paprykę, pomidory, kapustę wczesną oraz niektóre kwiaty.

W produkcji rozsady bardzo przydatna jest włóknina, która chroni młode rośliny przed wiosennymi przymrozkami, przyspiesza wschody, jest bardzo lekka, nie niszczy rozsady; przenikają przez nią promienie słoneczne, jak również zatrzymuje wilgoć. Należy ją zdjąć z roślin z chwilą ustąpienia przymrozków i wahań temperatury. Można pod włókniną uprawiać wszystkie rośliny, wysiewając je bez obaw wcześniej do gruntu co najmniej o 10 dni. W okresie jesiennym jest doskonała do zabezpieczania kwiatów chryzantem przed jesiennymi chłodami. Zamówienia na włókninę przyjmuje Ośrodek Doradztwa Rolniczego

w Czchowie w każdy piątek.

1 mb. włókniny o szerokości 3,2 m w chwili obecnej kosztuje 8 tys. zł.

Bardzo przydatny w produkcji rozsady i uprawie warzyw jest biohumus, który jest naturalnym, ekologicznie czystym nawozem, produkowanym przez dżdżownice kalifornijskie. Nadaje się też doskonale do pielęgnacji roślin ozdobnych w mieszkaniu, jak też ogródkach przydomowych. Biohumus powoduje szybsze przyrosty roślin, lepsze wybarwienie kwiatów i liści; poprawia walory smakowe warzyw i owoców. Obniża zdecydowanie ilość azotanów w warzywach, co kwalifikuje je do zdrowej żywności.

Specjalistki ODR
Wanda Kornaś
Danuta Stanuch

III Ogólnopolski Sejmik Wydawców Prasy Lokalnej

UWAGA

**DRUKARNIA
PRINTGRAPH®**

UWAGA

BRZESKO, ul. Mickiewicza 19, TEL/FAX (0192) 307-50

Specjalizująca się w zakresie druku magazynów, gazet i prasy lokalnej z terenu całego województwa **zaprasza do współpracy Wydawców Prasy.**

- ⊙ Projekty graficzne
- ⊙ Plakaty
- ⊙ Fotoskład komputerowy
- ⊙ Afisze
- ⊙ Foldery
- ⊙ Książki
- ⊙ Etykiety
- ⊙ Broszury
- ⊙ Oprawy introligatorskie

UWAGA

UWAGA

III Ogólnopolski Sejmik Wydawców Prasy Lokalnej

CZAS

DLA DZIECI

POZIOMO:

- niebieskie krasnale
- domowe... do odrobienia
- osmioosobowy zespół (spytaj rodziców)
- "jest twoja" w klasie
- ... kadabra
- kuzynka operetki
- narzędzie kata
- mieszka w kraju nad Wisłą

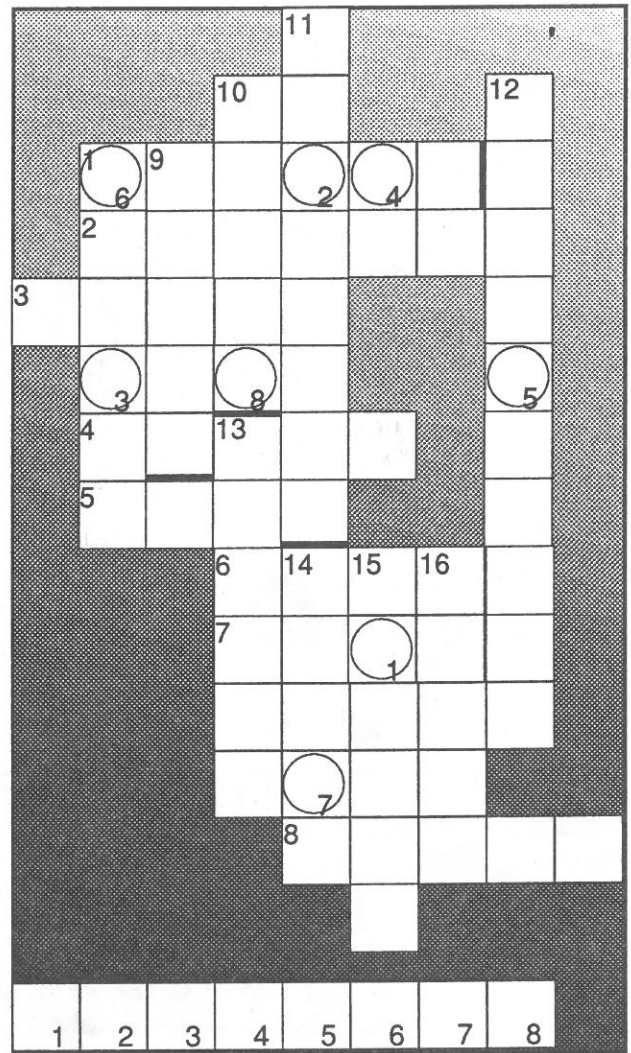
PIONOWO:

- dom z klasami
- w gwarze o matematyce
- rodzaj cukru lub kosmetyk upiększający
- sportowiec w kimonie
- książka z Alą i Asem
- buty na kółkach
- dzieło Sienkiewicza
- zakończenie
- kwiat z kolcami

Po rozwiązaniu krzyżówki wytnij litery kołem i wklej do ramki poniżej, tak aby zgadzały się liczby umieszczone w prawym rogu kwadratów.

Naklej hasło na kartę pocztową i wyślij na adres redakcji: "Czas Czchowa", Pl. Kazimierza Wlk. 7, 32-860 Czchów.

24 kwietnia o godz. 16.00 w Gminnym Ośrodku Kultury w Czchowie odbędzie się losowanie nagród. Zapraszamy Was z bratem, siostrą, mamą lub tatą. Główna nagroda to "Teczka pełna baśni" o wartości 110 tys. złotych.



W Tworkowej mają gazetę!

Z przyjemnością informujemy, że wpaść nam w ręce trzeci numer "Kleksa" - pisma dzieci i młodzieży Szkoły Podstawowej w Tworkowej. Z zainteresowaniem przeczytaliśmy "Szkolny kalejdoskop" i bardzo podobały nam się prace Sylwii Hołyst, Filipa Lebieckiego, Ani Włodarczyk (uczą się IV w klasie), zgłoszone na konkurs literacki "Była sobie szczęśliwa rzeka". Na kolejnych stronach "Kleksa" było poważnie o poezji i przyjaźni, potem praktycznie... jak w prosty i szybki sposób zrobić zabawkę. Jak bardzo uśmialiśmy się z dowcipów Renaty Maciaś, to tylko sami wiemy! Następnie cała redakcja "Czasu Czchowa" pociała się nad rozwiązywaniem krzyżówek z ostatniej strony. Teraz z niecierpliwością czekamy na nowe numery "kleksa" z Tworkowej. Życzymy redakcji oraz opiekunce pisma pani Barbarze Midzie tradycyjnego dziennikarskiego "połamania pióra".

redakcja

DO GABINETU BLIŻEJ!

Stomatologia w naszej gminie doczekała się w ostatnim czasie może nie rewolucyjnych, ale chyba znaczących zmian na lepsze.

Otóż Gminny Ośrodek Zdrowia w Czchowie otrzymał w darze od Zboru Kościoła Zielonoświątkowego tzw. unit stomatologiczny będący zestawem trzech wiertarek wraz z oprzyrządowaniem i fotelem. I choć nie jest to sprzęt nowy, będąc jednak w dobrym stanie pozwoli na bardziej komfortowe warunki leczenia stomatologicznego a także uwolni rodziców dzieci klasy "0" i "I" od napewno uciążliwych wędrówek w celu lakowania zębów - do Ośrodka Zdrowia w Jurkowie.

Dotąd bowiem tylko Ośrodek Zdrowia, jako jedyny w gminie był wyposażony w nowoczesny sprzęt stomatologiczny - niezbędny do przeprowadzenia tego bardzo efektywnego zabiegu profilaktycznego u "maluchów".

Jednocześnie dzięki przesunięciom

sprzętu udało się stworzyć warunki dla funkcjonowania kolejnych dwóch (poza Szkołą Podstawową w Czchowie) gabinetów szkolnych lekarsko - stomatologicznych.

Dzięki staraniom Dyrekcji Szkół Podstawowych w Wytrzyssze i Tymowej wygospodarowano odpowiednie pomieszczenia dla ulokowania w nich zarówno sprzętu stomatologicznego jak i umożliwienia przeprowadzania badań profilaktycznych i szczepień przez pielęgniarki i lekarza pediatrę.

Szczególne znaczenie ma ten fakt dla dzieci z Tymowej, które chcąc dotrzeć do rejonowego Ośrodka Zdrowia w Jurkowie muszą pokonać trasę chyba około 5 kilometrów.

Niewątpliwie w sytuacji, gdzie w skali kraju gabinety szkolne ulegają stopniowej likwidacji - zwiększenie ich w naszej gminie do trzech, może być powodem uzasadnionego zadowolenia.

J. Pawlak

K A L E J D O S K O P

- W dniach 21-22 stycznia odbyła się w pomieszczeniach ośrodka wczasowego "Temida" w Czchowie konferencja metodyczna na temat: "Kierunki i uwarunkowania gospodarki turystycznej w środowiskach lokalnych regionu tarnowskiego". Konferencja doszła do skutku w związku z porozumieniem wojewodów: częstochowskiego, krakowskiego, nowosądeckiego, bielskiego i tarnowskiego; które dotyczyły rozwoju produktu turystycznego w Małopolsce Zachodniej. W spotkaniu wzięli udział przedstawiciele władz oraz działacze turystyki z wymienionych województw. Wybór Czchowa jako miejsca narady jest wyróżnieniem naszej miejscowości. Uczestnicy podkreślali walory turystyczne Ziemi Czchowskiej i oceniali je wysoko.

- W ośrodkach turystycznych Czchowa pracuje kilkanaście osób na pełnych etatach. W okresie wakacji pojawiają się sezonowe placówki handlowe a placówki stałe notują zwiększone obroty. Pewna część społeczeństwa żyje z turystyki. Sezon w Czchowie trwa jednak zbyt krótko.

- W dniach 29 kwietnia do 1 maja br. odbędzie się w Czchowie "III Ogólnopolski Sejmik Wydawców Prasy Lokalnej". Organizatorem jest Wojewódzki Ośrodek Kultury w Tarnowie. Współorganizatorzy to: Wójt Gminy Czchów, Gminny Ośrodek Kultury oraz redakcja "Czasu Czchowa".

- W dniach 19-21 listopada w domu wczasowym "Łaziska" odbyło się seminarium firmy "Gobest". Dziennikarz jednego z pism wydawanego w innej części Polski przedstawiając czytelnikom swój pobyt napisał: "Ośrodek, w którym zorganizowano seminarium zachwycił komfortem. Dwie świeżo odremontowane wille posiadały telewizję satelitarną zainstalowaną w każdym pokoju i dwie sauny, z których można było korzystać do woli. Na każdym kroku świeciły marmury i drewno wysokiej jakości. Wszystko robiło oszałamiające wrażenie".

W tym samym artykule czytamy: "Czchów, niewielka miejscowość województwa tarnowskiego malowniczo położona między górami i jeziorem".

- W okresie ferii w ośrodku wczasowym "Temida" przebywała młodzież szkolna z miejscowości Leszczyny - Dębicko koło Rybnika.

- Beźwzględna tegoroczna zima prezentuje nam zaśmiecone place i pobocza dróg. Śmieci jest już tak dużo, że stają się istotnym problemem trudnym do

rozstrzygnięcia przez działania doraźne. Jednocześnie odwleka się budowa wysypiska z prawdziwego zdarzenia. Każda próba budowy jest oprotestowywana przez społeczności lokalne. Mnożą się jednocześnie dzikie składowiska. Osoby przybywające do Czchowa podziwiają piękno krajobrazu, niestety - stwierdzają - bardzo zaśmieconego.

Rozpoczęto budowę dojścia na teren Grodziska od strony ulicy Basztowej.

- Pisaliśmy w poprzednim numerze o kradzieży reflektorów oświetlających basztę. Systematycznie kradzione są elementy ogrodzeniowe z terenu boiska sportowego. Nasilają się kradzieże sprzętu przydomowego i drobnego inwentarza. Apelujemy do społeczeństwa o współpracę z policją celem zwalczenia kolejnej plagi społecznej.

- GOK w Czchowie wzbogacił się o stół bilardowy wartości 25 mln złotych. Jest to prezent wojewódzkiego Ośrodka Kultury.

- Do 4.03. br. w czasie przeprowadzonej akcji szczepień przeciw wściekliznie poddano temu zabiegowi 951 psów na terenie gminy. Szczepienia trwają nadal. Informujemy, że zakład weterynaryjny pana Brody prowadzi bezpłatną obserwację psów posiadanych o wściekliznę (pogryzienia). Bezpłatne jest też usypianie psów starych i chorych oraz miotów nowonarodzonych szczeniąt.

- Miesięczny koszt kształcenia jednego ucznia w szkołach ponadpodstawowych wynosi według stawek MEN z ubiegłego roku 420 tys. złotych.

- Ukazał się folder zespołu elektrowni

"Rożnów". W skład zespołu wchodzi ponadto elektrownie w Czchowie oraz Przewóz i Dąbie w Krakowie.

- Jak podała prasa lokalna w bieżącym roku na terenie gminy Czchów obowiązuje zakaz uprawy maku.

- Od 15.03. br. trwa nabór do szkół ponadpodstawowych. Kandydatów do szkół średnich (Liceum Gospodarcze i Ekonomiczne) obowiązuje egzamin sprawdzający. W przyszłym roku szkolnym liczba młodzieży w szkołach ponadpodstawowych w Czchowie przekroczy ponad 400 osób.

- Istniejący od I wojny światowej Zakład Mleczarski w Tymowej zaprzestał produkcji. Trwa remont obiektu.

- Zawiesiła działalność Wytwórnia Wód Gazowanych w Czchowie. Przyczyna - nieopłacalność produkcji. Obiekt do wynajęcia.

- "Zatrzymać się w Czchowie i zostać" pod takim tytułem redaktor Henryk Cyganik napisał o Ziemi Czchowskiej obszerny artykuł w nrze 9 tygodnika "Wieści". Wśród kilku drobnych nieścisłości pragniemy sprostować jedną: CATRIS jest organizatorem "Festynów nad Dunajcem", natomiast GOK zajmuje się promocją i marketingiem oferty turystycznej - a nie odwrotnie!

- Po wystawie pejzaży pani Górskiej kolejna ekspozycja w GOK-u to rysunki Maćka Kurala z Czchowa. Prace zdolnego ośmiolatka prezentowane będą do końca kwietnia.

ZBLIŻAJĄ SIĘ WYBORY SAMORZĄDOWE

20 lutego na spotkaniu członków i sympatyków PSL sformułowano zadania stojące przed partią w świetle zbliżających się wyborów samorządowych. Od czasu, gdy szefem Zarządu Gminnego partii został pan Marek Pstrąg, PSL w Czchowie jest bardzo aktywne.



Senator Ryszard Ochwat podczas rozmowy z nowym Prezesem ZG PSL Markiem Pstrągiem

BS **BANK SOLIDNY**

Zarząd Banku Spółdzielczego w Czchowie informuje, że Bank posiada bieżącą płynność finansową. Świadczy o tym m.in. fakt, że nie wstrzymuje akcji kredytowej. W okresie od 1.01. br. do chwili obecnej załatwiono 121 zgłoszeń o kredyty na łączną kwotę 2.030.000.000 zł w tym realizowane są już od połowy lutego kredyty na nawozy - udzielone na warunkach preferencyjnych.

Bank posiada gwarancję dopłat z Budżetu Państwa do kredytów nawozowych. Bank Spółdzielczy posiada majątek wartości 3 mld zł, współczynnik wypłacalności wg którego Bank oceniany jest przez NBP) wynosi 10,1 na wymagane 8. Suma bilansowa stanowi kwotę ok. 24 mld. zł, obligo kredytowe około 14 mld zł.

Bank Spółdzielczy w Czchowie zrzeszony jest w Gospodarczym Banku Południowo-Zachodnim SA we Wrocławiu, który nie tylko prowadzi obsługę finansową BS ale również świadczy mu doradztwo i pomoc, w sytuacjach tej pomocy wymagających. Zrzeszone w Gospodarczym Banku Południowo-Zachodnim SA Banki Spółdzielcze zgromadziły fundusze pomocowe, z których korzystają następnie w formie lokat lub kredytów niżej oprocentowanych, np. na podtrzymanie płynności finansowej czy realizację programów uzdrawiających. Nasz Bank odprowadził na te fundusze kwotę 900.000.000 zł. Ponadto przekazał na rezerwy obowiązkowe do NBP kwotę ok. 1.700.000.000 zł oraz posiada lokaty w innych bankach w kwocie 1 mld zł. Akcję kredytową Bank Spółdzielczy prowadzi w oparciu o środki własne jak i lokaty innych banków.

Zarząd przypomina również, że wkłady oszczędnościowe zgromadzone w BS objęte są gwarancją Skarbu Państwa.

Zarząd informuje ponadto, że w m-cu marca i kwietniu odbędą się zebrania członków na których wybierani będą delegaci na Zebranie Przedstawicieli. Zebranie Przedstawicieli planowane jest na czerwiec br.

Prezes Zarządu
Anna Koźmińska-Gut



CZCHÓW środków pieniężnych:

BANK SPÓŁDZIELCZY
☎ 16-109 FAX. 16-109

Bank Spółdzielczy
oferuje korzystne
formy lokowania

wkłady oszczędnościowe a vista 12%
rachunki oszczędnościowo rozliczeniowe 12%
rachunki wkładów terminowych:

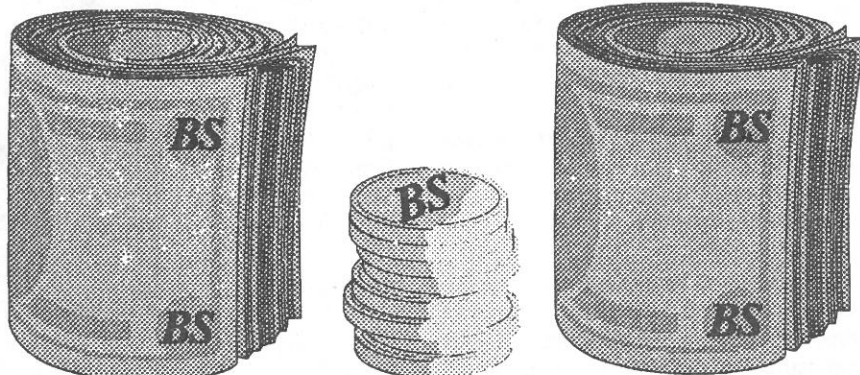
3 miesięcznych	30%
6 miesięcznych	33%
9 miesięcznych	35%
12 miesięcznych	38%
24 miesięcznych	42%
36 miesięcznych	43%

Zachęcamy do korzystania z usług naszego Banku w zakresie gromadzenia nawet chwilowo wolnych środków pieniężnych, środkom pieniężnym gwarantujemy bezpieczeństwo a ich właścicielom godziwy dochód z tytułu odsetek.

Podjmując decyzję w sprawie wyboru Banku, w którym złożymy swoje oszczędności, pamiętajmy, iż dobrze gdy "miejscowy" pieniądz może być wykorzystany na "miejscowe" potrzeby.

UWAGA ROLNICY!

Bank Spółdzielczy w Czchowie posiada 500 milionów złotych na udzielanie kredytów preferencyjnych na zakup nawozów i środków ochrony roślin. Udzielanie kredytów trwa od 15 lutego 1994 roku. Na 1 hektar użytków rolnych można otrzymać kredyt w wysokości 1 miliona złotych. Kredyt preferencyjny to podwójna korzyść!



Zakładowy Ośrodek Szkoleniowo - Wypoczynkowy



32-860 CZCHÓW
ul. Zapora 5
tel. Czchów 5
woj. tarnowskie



Ośrodek obecnie posiada 53 miejsca noclegowe: pokoje 2 osob. - 4



" 3 " - 3
" 4 " - 4
" 5 " - 4

Wszystkie pokoje wyposażone w łazienki (WC, prysznic),
telewizory z telewizją satelitarną, radia, telefony.

W Ośrodku znajduje się pokój ćwiczeń (siłownia),
auna, w okresie letnim basen.

Dwie duże świetlice dają możliwość organizowania
imprez dla wszystkich gości, szkoleń, itp.

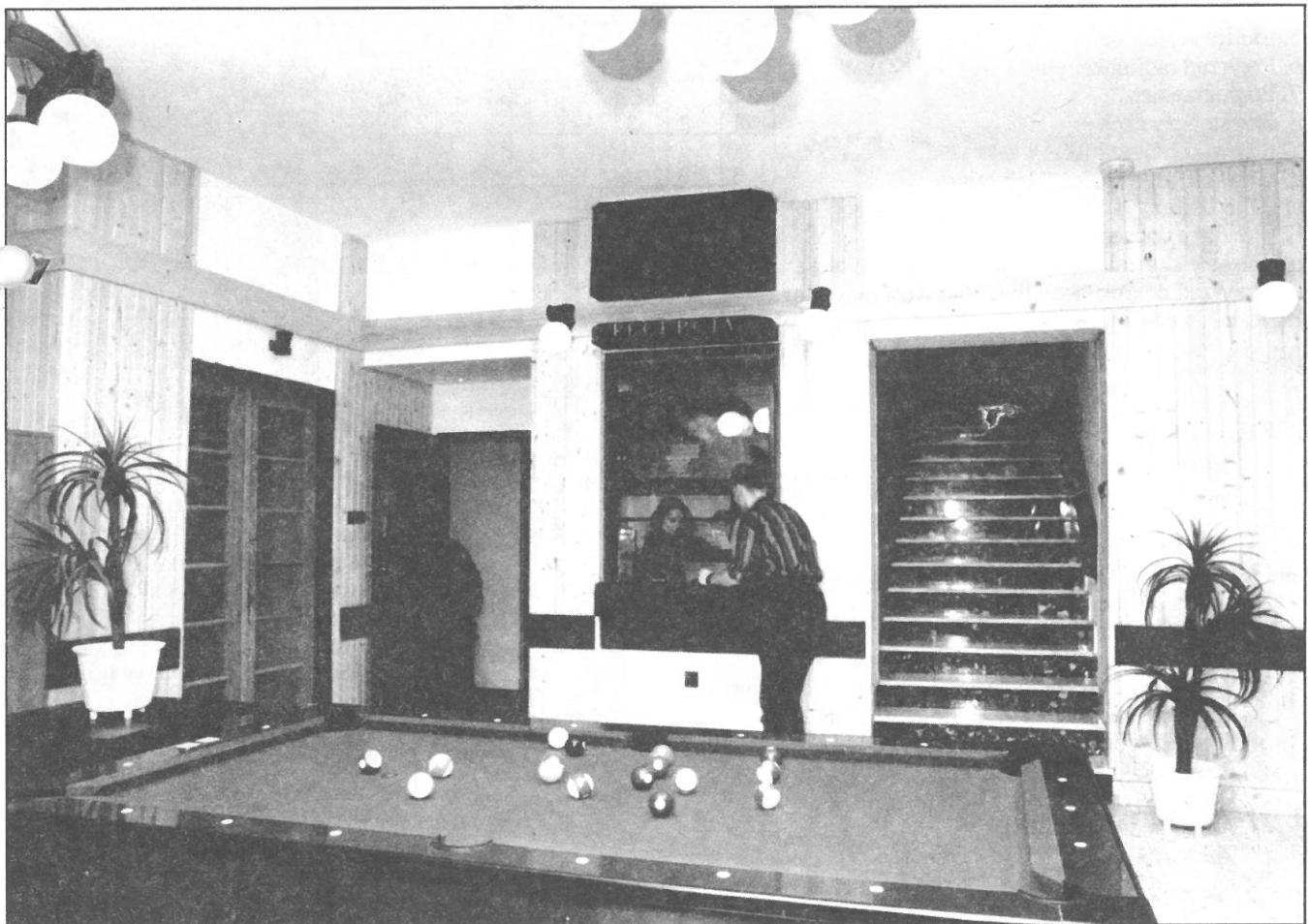
W ośrodku jest osobna stołówka,
wyżywienie całodzienne lub do wyboru.

25 km	Nowy Sącz
65 km	Krynica Górską
60 km	Szczawnicą
80 km	Kraków
123 km	Zakopane
153 km	Łańcut

Odległości do niektórych miejscowości:

Właściciel Ośrodka:

**ELEKTROWNIA 'ŁAZISKA', UL. WYZWOLENIA 30
43-170 ŁAZISKA GÓRNE, TEL. 12-41-100 do 110**



CZAS NA KRZYŻÓWKĘ

Przepraszam czytelników za błąd w Krzyżówce z poprzedniego "Czasu Czchowa" (przestawione jedno hasło i brak innego hasła). Chochlik sobie poszalał w kilku miejscach, niestety.

Kad.

Sponsorem dzisiejszej Krzyżówki dla dorosłych jest Ośrodek Szkoleniowo-Wypoczynkowy Elektrowni Łazińska w Czchowie-Zaporze. Prawidłowe odpowiedzi przesłane na kartach pocztowych na nasz adres wezmą udział w losowaniu nagrody o wartości 300.000 zł.

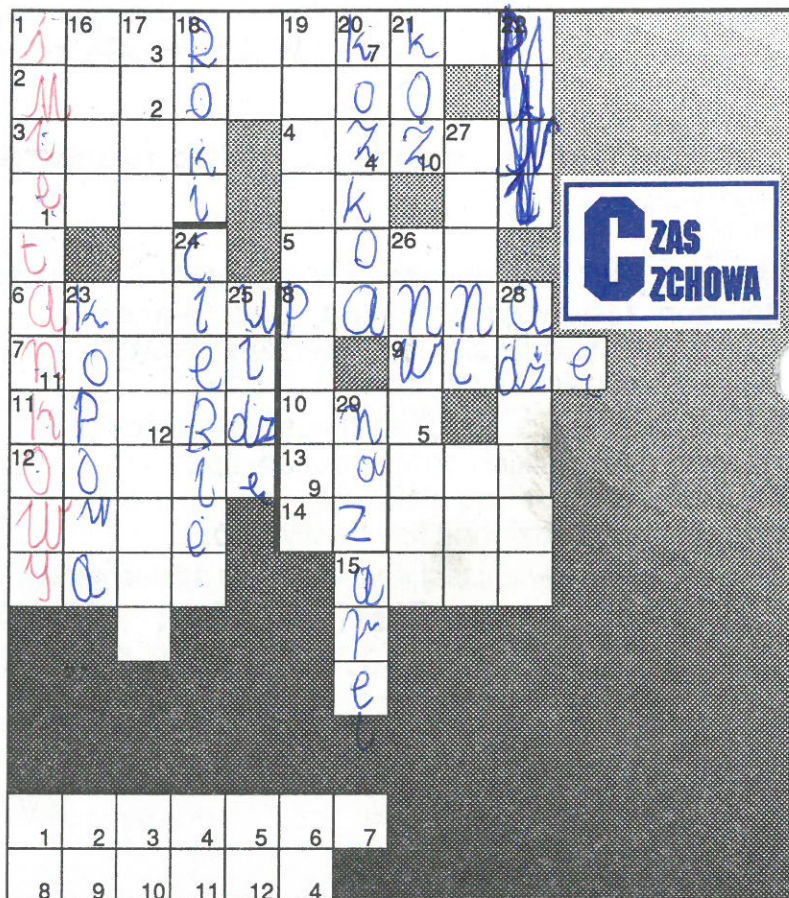
ŻYCZYMY POWODZENIA !!!

POZIOMO:

1. Pomieszczenie dla straży pałacowej
2. Górna część okna oddzielnie otwierająca się
3. Antonim starego
4. Drzewo o mocnym i lżejszym od korka drewnie, używane m.in. do budowy jachtów i szybowców
5. Stolica Arabii Saudyjskiej
6. Przyrząd radiolokacyjny
7. Po pogrzebie
8. Przestępczy skok
9. Rzymski bóg miłości
10. Dźwięk, jego "forma" lub miara
11. Długi sznur
12. Powłoka doczesna
13. Firma elektroniczna, którą "lansował" Wałęsa
14. Przyrząd do opiekania mięsa na wolnym ogniu
15. Jadalnia na statku

PIONOWO:

1. Rozmowa towarzyska
16. W starożytnej Grecji jednostka miary, w średniowieczu pieniądź
17. Prawne dochodzenie utraconej własności
18. Musztrowanie, tresura
19. Najwyższy (wybieralny) urzędnik Stanu w USA
20. Utrata zdolności mówienia
21. Telewizja satelitarna z plusem
22. Napój alkoholowy z płdn.-wsch. Azji
23. W starożytności główna środkowa izba bez okien lub w średniowieczu dziedziniec ze studnią
24. Słynie z nich Sianów
25. Po świcie
26. Dochody, uposażenie
27. Arabskie imię (Husajn)
28. Zakres działania
29. Dawniej Turek, Sułtan



ROZWIĄZANIE PRZEŚLIJ DO REDAKCJI

"CZAS CZCHOWA" - zrzeszony w Regionalnym Ośrodku Prasy Lokalnej Polski Południowej
 Redaguje zespół: Henryk Kornaś - redaktor naczelny, Kazimierz A. Dudzik, Stanisław Obal, Joanna Kozdrój - sekretarz redakcji.
 Adres: 32-860 Czchów, pl. Kazimierza Wlk. 7, tel. 72.
 Materiałów nie zamówionych redakcja nie zwraca i zastrzega sobie - w razie ich druku - możliwość ingerencji w ich treść. Za treść ogłoszeń nie bierzemy odpowiedzialności.
 Wydawca: Gminny Ośrodek Kultury w Czchowie.
 Oficjalny sponsor: Bank Spółdzielczy w Czchowie.
 Skład i druk: PRINTGRAPH - Brzesko, ul. Mickiewicza 19, tel./fax (0-192) 307-50