



CZAS CZCHOWA

ROK III NR 3/23 maj-czerwiec 1994 cena 5000 zł

PISMO ZIEMI CZCHOWSKIEJ

sponsorowane przez Bank Spółdzielczy



W NUMERZE:



- X RADNI NASZEJ GMINY
- X POWRÓT FELIETONISTY
- X O SEJMIKU WYDAWCÓW
- X BUTELKA Z MONOPOLU
- X BILANS 1 KADENCJI
SAMORZĄDU
CZCHOWSKIEGO
- X CZAS DLA DZIECI
- X KALEJDOSKOP
- X KRZYŻÓWKA

Na mocy porozumienia pomiędzy GOK-iem i Przedsiębiorstwem Rozrywkowym 18 maja 1994 roku o godz. 17.00 na polu namiotowym Agencji CATRIS miało miejsce "historyczne wydarzenie". Po raz pierwszy w Czchowie prezentowano program cyrkowy. Debiutował w tej roli Cyrk "Pieniny" ze Szczawnicy. Program obejrzało prawie 500 osób.

RADNI RADY GMINY CZCHÓW I KADENCJI SAMORZĄDU

19 czerwca, po raz drugi pójdą państwo do urn, aby wybrać w wolnych wyborach Radę Gminy Czchów. Zanim to się stanie, redakcja "Czasu Czchowa" postanowiła zaprezentować na swoich lamach sylwetki radnych, którzy z Państwa mandatu sprawowali władzę w Gminie.



Roman OLCHAWA mieszka w Czchowie, ma 49 lat, został wybrany Przewodniczącym Zarządu Gminy i Wójtem Gminy Czchów. Pełni te funkcje od początku kadencji. Jest też członkiem komisji RG d/s Samorządu, Ładu i Porządku Publicznego.



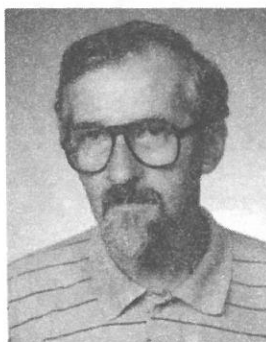
Czesław MIDA mieszka w Tworkowej, ma 34 lata, od początku kadencji jest Przewodniczącym Rady Gminy oraz członkiem komisji Oświaty, Zdrowia i Pomocy Społecznej, reprezentuje Gminę Czchów w Sejmiku Samorządowym woj. tarnowskiego.



Maria WILK mieszka w Złotej wybrana do Zarządu Gminy oraz do pracy w komisji Oświaty, Zdrowia i Pomocy Społecznej.



Jan SROKA mieszka w Jurkowie, ma 40 lat, wiceprzewodniczący Rady Gminy oraz członek komisji Rozwoju Gospodarczego Turystyki i Ochrony Środowiska.



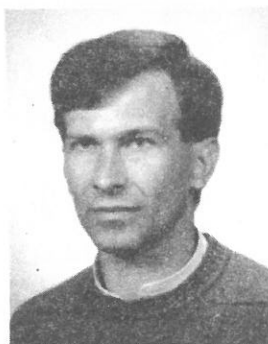
Jerzy PAWLAK mieszka w Czchowie, ma 53 lata, kierował pracami komisji Oświaty, Zdrowia i Pomocy Społecznej Rady Gminy.



Jan NASTALEK mieszka w Jurkowie, ma 41 lat, wiceprzewodniczący Rady Gminy, przewodniczący Komisji Rewizyjnej, przewodniczący komisji d/s Samorządu, Ładu i Porządku Publicznego.



Kazimierz ADAMIK mieszka w Tymowej, ma 39 lat, przewodniczący komisji Rolnictwa oraz członek Komisji Rewizyjnej.



Andrzej MELLER mieszka w Tymowej, ma 35 lat, członek Zarządu Gminy oraz członek komisji d/s Samorządu, Ładu i Porządku Publicznego.



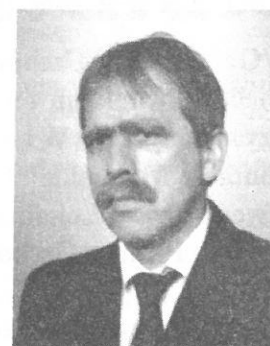
Józef KĘSKA mieszka w Złotej, ma 52 lata, członek komisji Rolnictwa.



Eugeniusz SZOT mieszka w Będziszynie, ma 51 lat, członek komisji Rozwoju Gospodarczego, Turystyki i Ochrony Środowiska.



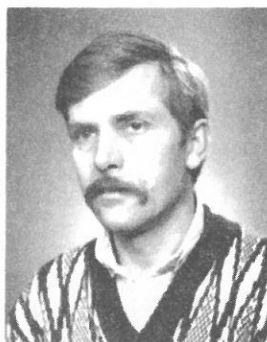
Kazimierz MICHALIK mieszka w Piaskach-Drużkowie, ma 44 lata, członek komisji Rolnictwa oraz Komisji Rewizyjnej.



Jan JANICKI mieszka w Czchowie, ma 40 lat, został radnym w wyniku wyborów uzupełniających (12.05.91) w miejsce zmarłego radnego, pana Tadeusza Wojakiewicza. Jan Janicki pracował w komisji Rozwoju Gospodarczego, Turystyki i Ochrony Środowiska.



Maria GAŁEK mieszka w Złotej, jedna z trzech kobiet w Radzie Gminy, pracowała w komisji d/s Samorządu, Ładu i Porządku Publicznego.



Stanisław WŁODARCZYK mieszka w Tymowej, ma 38 lat, członek komisji Rozwoju Gospodarczego, Turystyki i Ochrony Środowiska.

Jadwiga DOMAGAŁA mieszka w Tworkowej, wybrana do Zarządu Gminy oraz do pracy w komisji d/s Samorządu, Ładu i Porządku Publicznego.

Stanisław KARECKI mieszka w Jurkowie, ma 52 lata, członek Zarządu Gminy oraz członek komisji Oświaty, Zdrowia i Pomocy Społecznej.



Franciszek SZPIŁA mieszka w Domoślavicach, ma 35 lat, członek komisji Rolnictwa.



Józef ŻUREK mieszka w Wytrzyszczce, ma 48 lat, członek komisji Oświaty, Zdrowia i Pomocy Społecznej.

Na zakończenie kilka informacji statystycznych dotyczących Rady Gminy Czchów kończącej swoją kadencję: Rada Gminy liczyła 20 radnych w tym 3 kobiety, przeciętna wieku radnych wynosi obecnie 42,6.

Była to stabilna RG, poza przypadkiem losowym (śmierć radnego), nie dokonano żadnych zmian personalnych. Radni spotykali się na 37 sesjach uchwalając 210 uchwał - tyle co w pięciu poprzednich kadencjach łącznie. Komisje Rady Gminy odbyły 54 posiedzenia.

Na ostatniej sesji RG 27 maja 94, radni przyjęli statut GOK, sprawozdanie Wójta (patrz: bilans I kadencji). Na zakończenie przewodniczący RG pan Czesław Mida wręczył radnym oraz osobom współpracującym z Radą upominki książkowe.

K.A.D.

Eugeniusz CIEŚLA mieszka w Czchowie, ma 51 lat, przewodniczący komisji Rozwoju Gospodarczego, Turystyki i Ochrony Środowiska.

Tadeusz KRZAN mieszka w Biskupicach Melsztyńskich, ma 45 lat, członek Zarządu Gminy oraz członek komisji Rolnictwa.

ZABRAKŁO KROPKI NAD "i"

"WOK w gminie Czchów", planowany na 30 kwietnia i 1 maja miał być wielkim benefisem tej popularnej w województwie tarnowskim imprezy metodycznej. W tym czasie jednak zorganizowano Wojewódzkie konfrontacje Malarskie "Czchów 94" oraz III Ogólnopolski Sejmik Wydawców Prasy Lokalnej Tarnów-Czchów; rozpoczął działalność klub GOK "Piwnice Czchowskie".

Kiedy wydawało się, że wszystko zakończy się sukcesem, niespodziewanie aura pokrzyżowała organizatorom szyki ze względu na deszcz i chłód w godzinach południowych (w niedzielę 1 maja) dyrektor WOK mgr Stanisław Lis zdecydował o odwołaniu prezentacji artystycznych i imprez towarzyszących na polu namiotowym agencji CATRIS. Niedosyt i żal, tak można było lapidarnie określić wynikłą sytuację. Niedosyt dlatego, iż właśnie niedzielne występy miały być kulminacją całego zdarzenia pt. "WOK w gminie Czchów". Żal dlatego, że począwszy od 29 kwietnia wszystko udawało się znakomicie. Brzmi to może w całym kontekście mało skromnie, ale...



Marszałek Sejmu Józef Oleksy podczas spotkania z przedstawicielami prasy lokalnej

przedsięwzięciem dla promocji czchowskiej kultury na przestrzeni

kilkudziesięciu lat. Obok redaktorów polskiej prasy lokalnej przyjechali do nas m.in. Olgierd Jędrzejczak, Henryk Cyganik, Leszek Mazan (autentyczna gwiazda Sejmiku!), poseł Krzysztof Janik oraz przedstawiciele administracji rządowej. W Czchowie dziennikarze lokalni postanowili o powołaniu Polskiego Stowarzyszenia Prasy Lokalnej. Sejmik odbywał się w Ośrodku Szkoleniowo-Wypoczynkowym Elektrowni Łaziska, a część dziennikarzy mieszkała też w OW "Temida". Podczas Sejmiku swoje produkty promowały dwie firmy: Palarnia kawy "Mag" z Bochni oraz Okocim s.a. z Brzeska.

Po drugie: Wojewódzkie Konfrontacje Malarskie "Czchów 94" zaowocowały, kilkudziesięcioma pejzażami okolic Czchowa, które będą prezentowane na wystawie w Tarnowie. Uczestnicy Konfrontacji proponowali organizatorom cykliczne organizowanie spotkań właśnie w Czchowie.

Po trzecie: każdy, kto był w sobotę na "czchowskim rynku" zauważył prezentacje kapel podwórzowych z Tarnowa, Dąbrowy Tarnowskiej i Dębicy, stoiska wydawnicze oraz fakt otwarcia "Piwnic Czchowskich". Warto zauważyć, że nie często się zdarza o tej porze roku, aby wszystkie ośrodki wypoczynkowe miały komplet gości - a tak w tych dniach było.

Szkoda niedzieli, dyrektor Lis zapowiedział, że "niedzielne niedoszłe imprezy" odbędą się w innym terminie. Czchowski GOK proponuje, aby miały one miejsce podczas "Dni Czchowa" w sierpniu.

Kad.

Odnawiamy powrót felietonisty "Czasu Czchowa" - pana Tadeusza Batko. Rezygnacja z pracy w redakcji w 1922 r. spowodowana była konfliktami, u których podłoża leżały nieścisłości w druku i korekcie tekstów autora. Witamy ponownie w składzie redakcji w przekonaniu, iż powody przerwy w pracy redakcyjnej przestały być przeszkodą dzisiaj.

CIELCA HOŁUBIENIE...

W skład ogólnego pojęcia kultury wchodzi dwa jej generalne składniki: kultura materialna i duchowa, czyli tzw. kultura znaczeń. W zasadzie bardzo trudno je rozdzielić, zdeintegrować, choć czasami jeszcze trudniej pogodzić, gdy wdają się z sobą w walkę o racje bytu. Zwykle bywają to "wojny domowe" w obszarze jednego z

wymienionych składników kultury, np. idealizm contra materializm.

W kulturze materialnej pług wypierający sochę i kosa po sierpnie stanowiły niepodważalny dowód rozwoju. W kulturze duchowej dzisiejszego "homo pecuniens" trwa np. przeświadczenie, że jego duch tak długo będzie żył w chwale i pozaziemskim

dobrobycie, jak długo będzie żyła o nim pamięć utrwalona wybudowanym sobie monumentalnym pomnikiem, czy piramidą... Piramidalna to paranoja świadcząca jedynie chyba o stagnacji duchowej kultury. Chyba że pycha jest cnotą, a skromność wadą.

Kultura to temat - rzeka. Rzeka głębsza niż Dunajec i pełna meandrów, wirów, cofek i mielizn. Łatwo tu wpaść w którąś z pułapek /licznych w dodatku/ , a szczególnie komuś, kto nie chce

plynąć pokornie tym zwariowanym prądem. Tym bardziej, że ów prąd winien być bardziej stabilny, jako że kultura jest efektem tworzących się w pewnych kręgach obszarowych ogółu reguł, zasad postępowania, wykorzystywania co wartościowszych myśli, wynalazków. Także i zwyczaje, religia, słownictwo, język, sposób i łatwość kontaktów, wymiany poglądów i wiele innych czynników.

Nauka też stanowi znaczącą część kultury, zatem mam nadzieję, iż powyższy smrodzik dydaktyczny wybaczony mi będzie...

Tak czy owak wiem, że wszelkie formy i odmiany kultur mają żyć obok siebie w swoistej symbiozie uzupełniając się wzajemnie. Niestety, tak nie jest. Kultura materialna przerosła duchową i ani zipnąć jej nie pozwala przekonywując, iż to właśnie ona jest także kulturą ducha...

Weźmy pod uwagę najnowszy wytwór kultury materialnej - telewizor. Czyż nie jest on dzisiaj twórcą, ożywcicielem i w ogóle alfą i omegą życia kulturalnego współczesnej polskiej wsi. Toż to nowy Baal, Złoty Cielec, w którego można wpatrywać się godzinami. On trzyma, przykuwa, absorbuje uwagę, edukuje i uświęca, wstrzymuje dech w piersiach i zachwyca. Jak go opuścić, porzucić? Nieważne, że pilna praca, że konieczność... Szklany bożek nie lubi być samotny, choć później wszystkie jego kolory zmieniają się w codzienną szarość rzeczywistości, wraz z poczuciem niedopełnienia obowiązków, deficytu czasu, frustracji.

Szklany cielec jest bardzo tolerancyjny, wyrozumiały i, jako techniczny odbiornik społecznej informacji /czyt.: edukacji/ - absolutnie niewinny. Choć w niedawnych czasach tyle ich wyleciało za okno... Człek czasami w swojej impulsywności staje się nieobliczalny. To znaczy, że nie potrafi policzyć ile musiał pracować na wyrzucony w przyplwy wściekłości odbiornik. Li tylko za to, że ów łął mu w żywe oczy, mózg w wodę chciał przemienić, a przynajmniej wyprać mózgi społeczeństwa za pomocą najlepszych detergentów demagogii.

Implozja kineskopu to żadne nieszczęście. Ale implozja społeczeństw wessanych w kineskop to prawdziwa tragedia, która trwa. Trwa i skutecznie zapobiega - szczególnie na wsi - kultywowaniu pięknych regionalnych tradycji, obyczajów. Zamraża wszelką twórczą inwencję potencjalnych animatorów subkultur.

Wiem, że jest to może na wyrost powiedziane. Jednak któż zaprzeczy, że w niedzielne popołudnia wieś wygląda jakby była wymarłą, choć żyje, żyje w stanie kulturalnej anabiozy, wpatrzona z zapartym oddechem w szklany prostokąt cielca ukazującego co ekstremalniejsze stany ludzkich uczuć, emocji... Zniknęły na wsi przejawy kulturalnej twórczości, działalności. Zniknęły przedstawienia, kabarety, teatry, konkursy, jasełka.

I choć gdzieniegdzie jeszcze dogorywa życie towarzyskie, to i tam wiodącą rolę sprawuje szklany cielec. "Konwersatorzy" mówią do siebie głośno, starając się przekrzyczeć cielca, który - choć wyraźnie przeszkadza - nie może być wyłączony. Bo przecież goście muszą zobaczyć jak duży jest ekran, jakie kolory i, co najważniejsze - jaki napis po amerykańsku czy dalekowschodniemu określa rasę cielca.

Trzeba pokazać, że w tym domu cielec nie byle jaki. Jak wyraźnie widać kule wżerające się w ciało, a kolor krwi jest tak rubinowy, że dzieciakom aż oczka się rozszerzają ze strachu. Nie szkodzi. Przyzwyczajają się. Muszą, jeśli chcą być panami nawet najniebezpieczniejszych sytuacji. I w końcu nawet to polubią.

Byłoby chyba czymś zgola nienormalnym nie polubić szklanego cielca wyrastającego na buhaja, który wspaniałymi rogi toruje szeroką drogę ku godnej współczesnego czleka przyszłości. Muszą paść przed nim wszelkie sentymenty. Niech dogorywa humanistyczny obskurantyzm, religijne przesady i mdła łagodność obyczajów, nieprzystająca do aktualnych czasów...

Kultura materialna od wieków była matką wszelkich wynalazków, ułatwiających nam życie; dających możliwości mniejszego nakładu energii dla określonych efektów,

zwiększających przedział czasu przeznaczanego na wypoczynek, rekreację. Ta sama kultura - gdy spostrzegła, że czasu mamy dużo - wynalazła telewizję... I odtąd o wolnym czasie wolno nam tylko pomarzyć. Bo przecież trzeba oglądać kryminalki, bzdurki i program nocny /choć np. jednego ze współmałżonków szlag trafia!//

Szklany cielec - wytwór materialnej kultury - stał się twórcą także kultury duchowej. Wytycza drogi, cele, wskazuje jak żyć, buduje, krzewi, gromi, naucza. Nie wspominam o liczebności innych zasług.

W tym miejscu ostrzegam przed próbą przyświecania mi w oczy sentencją pewnego Wielkiego Żabojada, który onegdaj rzekł po łacinie, iż czasy się zmieniają a my wraz z nimi. To zwykle, płyciutkie łgarstwo. My sami bowiem zmieniamy się pod wpływem tworzonych przez nas kultur, a czas któremu sami nadaliśmy nazwę, pędzi równolegle. Tyle, że na bardzo krótkim odcinku naszego życia w kosmicznej przestrzeni. Nie zauważyłem jego zmian, ani tym bardziej samego czasu.

Kosmiczna to bzdura czy przyziemna prawda? Zaś szklany cielec nie zawsze i nie dla każdego musi być synonimem zła.

Przykro mi bardzo, że muszę kończyć. Cielec rozpoczyna nocny program.

Neokultura nie pozwala iść spać...

TADEUSZ BATKO

DRUKARNIA

PRINTGRAPH

Brzesko, ul. Mickiewicza 19
tel/fax (0-192) 307-50

**WYKONUJE USŁUGI
W ZAKRESIE DRUKU:**

- | | |
|---|--|
| <input checked="" type="checkbox"/> etykiety | <input checked="" type="checkbox"/> afiszy |
| <input checked="" type="checkbox"/> folderów | <input checked="" type="checkbox"/> naklejek |
| <input checked="" type="checkbox"/> plakatów | <input checked="" type="checkbox"/> papierów firmowych |
| <input checked="" type="checkbox"/> magazynów | <input checked="" type="checkbox"/> wizytówek |
| <input checked="" type="checkbox"/> gazet | <input checked="" type="checkbox"/> i innych |

**W KRÓTKICH TERMINACH
I PO NAJNIŻSZYCH CENACH**

Czchów 18.05.1994 r.

**OŚWIADCZENIE
ZARZĄDU BANKU SPÓŁDZIELCZEGO
W CZCHOWIE**

Zarząd Banku biorąc pod uwagę fakt, że obecna sytuacja w jakiej znalazł się bank wymaga pewnych wyjaśnień, oświadcza:

Kondycja ekonomiczna banku opierając się na dokumentacji księgowej i sprawozdawczej jest zadowalająca. Chcemy wyjaśnić wszystkim członkom naszego Banku oraz osobom mającym lokaty oszczędnościowe, że nic nie zagraża prawidłowej działalności banku. Niezdrowa atmosfera jaka obecnie panuje wokół spraw banku podsytkowana jest niepokojem lokalnego społeczeństwa w związku z chwilowym zachwianiem płynności bankowej, która została spowodowana poprzez zrywanie umów lokatowych ludzi mających oszczędności w naszym banku. Nadmieniamy, że sytuacja ta spowodowana jest zwolnieniem Dyrektora Banku. Wyjaśniamy jednocześnie, że nie ma ono bezpośredniego wpływu na dalsze funkcjonowanie banku, tym bardziej, że bank znajduje się pod stałą obserwacją Nadzoru Narodowego Banku Polskiego.

Zdajemy sobie sprawę, że obawa o lokaty zgromadzone w naszym banku jest w takiej sytuacji poważnym problemem. Niemniej jednak oświadczamy, że są to obawy nieuzasadnione. Mając na uwadze fakt, że na terenie naszej Gminy krążą domniemane wiadomości dla uspokojenia sytuacji podajemy kilka cyfr, które pozwolą każdemu obywatelowi naocznie określić sytuację finansową banku. Są to faktyczne dane na dzień 18.05.1994 r.

lokaty terminowe zgromadzone przez ludność	- 6,933 mld
wkłady A Vista wszystkie	- 1,485 mld
lokatu UG	- 2,000 mld
Natomiast udzielonych kredytów jest na kwotę	-13,980 mld
w tym kredytów w sytuacji nieregularnej na kwotę	- 2,511 mld

Dodać należy do tych danych fakt, że do końca 1994 r. powinno zejść kredytów w sytuacji normalnej na kwotę - 6,700 mld.

Jak widać, lokaty ludności nie są w żaden sposób zagrożone. Są to dane, na podstawie których można ocenić sytuację finansową banku. W związku z powyższym Zarząd Banku uprzejmie prosi o zrozumienie i trochę cierpliwości. Cyfry mówią same za siebie. Nic nie zagraża działalności finansowej banku, jednak jak sama nazwa mówi BANK SPÓŁDZIELCZY ma służyć przede wszystkim mieszkańcom naszej gminy, a więc chcąc aby spełniał swoją funkcję prawidłowo, powinniśmy wszyscy podejść do chwilowo trudnej sytuacji bez emocji i z większym zrozumieniem. Ponadto prosimy aby nie kierować się zasłyszonymi pogłoskami, niesprawdzonymi faktami czy domniemaniami. Jeżeli chcesz przekonać się osobiście jak naprawdę wygląda sytuacja finansowa banku przyjdź i zasięgnij wiadomości u źródeł, tj. od osób kompetentnych. Zdajemy sobie sprawę, że najważniejszą rzeczą dla prawidłowego działania i rozwoju banku jest przede wszystkim zaufanie, które w ostatnim czasie tak drastycznie zmalało.

Oświadczamy, iż nowy Zarząd Banku robi wszystko aby je odzyskać - rozumiemy, że jest to trudne lecz liczymy na Wasze zrozumienie i lokalny patriotyzm.

**ZARZĄD
BANKU SPÓŁDZIELCZEGO**

BUTELKA Z MONOPOLU

W gminie Czchów jest jeden sklep oferujący napoje alkoholowe.

Usytuowany jest w Czchowie przy ulicy Targowej. Rozmawiam ze sprzedawcami w tej placówce handlowej.

- Czy moglibyśmy porozmawiać o handlu alkoholem?

- Lepiej może byłoby porozmawiać z klientami...

- Czy Państwo nie macie nic ciekawego do powiedzenia?

- Co Pan chciałby wiedzieć?

- Jako jedyna placówka monopolowa w gminie, macie pewnie duży ruch...

- Nie, raczej normalny.

- Czy są takie dni, kiedy sprzedaje się dużo alkoholu?

- Przed popularnymi imieninami, lub jeśli ktoś kupuje alkohol na wesele.

- Jaką opinię mają tzw. "wódki żydowskie"?

- Część klientów twierdzi, że są lepsze / nie boli po nich głowa/. Są też tacy, którzy uważają, że różnica jest tylko na etykiecie.

- To stoisko po lewej ze słodyczami, to pewnie zakąska.

- Nie, raczej dodatkowy asortyment towaru.

- Wracając do alkoholu, są wódki w dużym wyborze, wina i koniaki, czy klienci mają swoje preferencje?

- Trudno o tym mówić. Bywa, że "biznesmen" kupuje popularny gatunek alkoholu, a "szary człowiek" coś bardziej wybrednego; może kobiety częściej kupują wino, inne niskoprocentowe alkohole...

- Proszę przedstawić się czytelnikom "Czasu Czchowa".

- Zofia Pachota, pracuję tutaj od niedawna /1 rok/. Władysław Wojakiewicz, 15 lat pracy w handlu tutaj, z tym że wcześniej był tu sklep chemiczny. Monopolowy jest od 4-ech lat.

- Lepsza koniunktura jednak w monopolu.

- Lepsza bezwzględnie.

- Dziękuję za rozmowę.

Rozmawiał K.Dudzik

KAWIARNIA

'ROCO'

W złotej

ZAPRASZA

CODZIENNIE

OD 17.00 - 22.00

W KAŻDĄ SOBOTĘ I NIEDZIELĘ

DYSKOTEKI

BILANS I KADENCJI SAMORZĄDU GMINY CZCHÓW

Koniec roku 1990 to rozpoczęcie intensywnej pracy Samorządu gminy Czchów, który stanął przed ogromem zadań wynikających z przekształcenia gospodarki nakazowo - rozdzielczej w gospodarkę rynkową.

Konieczne było uporządkowanie i zagospodarowanie mienia gminnego. W związku z tym przystąpiono do regulacji własności gruntów poprzez:

- komunalizację

- nabywanie gruntów pod potrzeby inwestycyjne gminy.

W okresie kadencji skomunalizowano grunty o łącznej powierzchni 40,57 ha, i wartości na dzień komunalizacji 187.380.000 zł. Pod potrzeby inwestycyjne zakupiono 21,46 ha gruntów za kwotę 433.710.000 zł.

Osobnym zagadnieniem była sprawa prawidłowego zagospodarowania majątku gminy poprzez:

- dzierżawę gruntów

- sprzedaż nieruchomości w drodze przetargów

- zamiany

- przekazywanie w użytkowanie wieczyste

- zwrot nieruchomości obciążonej dożywociem.

Z tytułu czynszu za dzierżawy gruntów rolnych osiągnięto dochody 2.000.000 zł.

Urealniono stawkę czynszu za dzierżawy gruntów rekreacyjnych podwyższając je z kwoty 3 zł do 7.000 zł za 1m², uzyskując dochody w wysokości 472.579.000 zł.

W użytkowanie wieczyste oddano grunty na cele rekreacyjne o pow. 0,06 ha wraz ze sprzedażą przystani wodnej osiągając dochód w wysokości 120.760.000 zł.

Należy nadmienić, że za przekazane grunty w użytkowanie wieczyste pobierana jest opłata roczna w wysokości 3% ceny gruntu z uwzględnieniem rewaloryzacji ceny.

Znaczącym osiągnięciem jest uregulowanie spraw związanych z nabyciem gruntów pod obiektami wodociągów w Czchowie. Wodociąg ten posiada 6 obiektów budowlanych zlokalizowanych na gruntach o łącznej pow. 0,71 ha. Wartość inwentaryzacyjna sieci wodociągowej, podłączy i budowli wynosi 3.844.323.000 zł.

Ponadto powiększono zasoby gruntów pod drogami na terenach objętych planem zabudowy o 1,30 ha.

W drodze przetargów sprzedano:

- 3 działki budowlane o łącznej powierzchni 0,22 ha za kwotę 84.000.000 zł.

- działkę o powierzchni 0,29 ha, zabudowaną budynkiem drewnianym za kwotę 39.280.000 zł.

- działkę budowlaną o powierzchni 0,08 ha za kwotę 8.100.000 zł.

W drodze bezprzetargowej zbyto działkę o powierzchni 0,12 ha za kwotę 36.000.000 zł.

Równocześnie z pracami organizacyjnymi i porządkowymi prowadzone były działania w sferze gospodarczej związanej z infrastrukturą terenu.

Przy dużym zaangażowaniu społeczeństwa, gmina została zgazyfikowana.

Łączny koszt tej inwestycji realizowanej jako zadanie wspólne dla miejscowości Czchów, Tymowa, Tworkowa, Jurków, Piaski-Drużków, Wytrzyszczka i Będzieszyna wyniósł 11.105.992.000 zł. Ułożono około 120 km sieci gazowej, podłączono do niej 817 odbiorców.

Zgazyfikowane zostały również wsie Biskupice Melszyńskie i Złota, gdzie koszt inwestycji ogółem wyniósł 3.138.590.000 zł, a ilość odbiorców 451.

Dotkliwy brak wody pitnej sprawił, że wodociągowanie gminy stało się zadaniem dominującym. Opracowany został Program Ogólny Wodociągu Grupowego dla Gminy Czchów, w oparciu o który inwestycja ta realizowana jest etapowo.

Wybudowane zostały zbiorniki wodne w miejscowości Czchów o pojemnościach 100 m³, 250 m³ oraz zbiornik wodny o pojemności 75 m³ wraz z przepompownią i chlorownią jak również zbiornik wody o pojemności 150 m³ z przepompownią.

Oddano do użytku 36 km sieci wodociągowej, podłączono do niej około 450 gospodarstw w miejscowościach Czchów, Jurków i Tworkowa.

Aktualnie prowadzony jest główny rurociąg do wsi Tymowa, Będzieszyna, Wytrzyszczka i Jurków-Równina. W bieżącym roku planuje się rozbudowę ujęcia wody w Czchowie, budowę zbiornika wyrównawczego w Czchowie i połączenie wodociągów Czchów-Złota poprzez wybudowanie sieci wodociągowej Jurków - Biskupice Melszyńskie.

Budowa wodociągów spowodowała potrzebę uporządkowania gospodarki ściekowej. Opracowana została koncepcja kanalizacji gminy Czchów ze skierowaniem ścieków do gminnej oczyszczalni zlokalizowanej w Jurkowie na działce o powierzchni 2,18 ha zakupionej przez Urząd Gminy za kwotę 125.600.000 zł.

Równocześnie przystąpiono do opracowania dokumentacji technicznej poszczególnych odcinków w sieci kanalizacyjnej i ich realizowania. Wykonano 2,5 km kolektora sanitarnego w Jurkowie i 2,5 km w miejscowości Złota gdzie przystąpiono również do budowy kontenerowej oczyszczalni ścieków, której rozruch przewiduje się w roku 1994.

Jednocześnie podjęto działania w celu pozyskania środków finansowych z Narodowego Funduszu Ochrony Środowiska w Warszawie na realizację kolektora w miejscowościach Czchów i Tworkowa oraz I etapu gminnej oczyszczalni

Ścieków o przepustowości 300 m³/dobę.

Osobnym problemem lecz ciągle oscylującym wokół ochrony środowiska jest problem lokalizacji składowania odpadów komunalnych. Problem ten jest tym bardziej dotkliwy, że z naszej gminy zmuszeni jesteśmy wywozić śmieci aż na wysypisko do Tarnowa.

Podjęte działania w zakresie lokalizacji wysypiska nie dały rezultatu, gdyż mieszkańcy wsi Złota i Tymowa stanowczo zaprotestowali przeciwko zlokalizowaniu wysypiska odpadów komunalnych w ich miejscowościach.

W 1993 roku rozpoczęliśmy przygotowania do nowej inwestycji obejmującej całą gminę - jest to telefonizacja gminy. Na dzień dzisiejszy opracowano projekt techniczny, zarejestrowano Społeczne Komitety Telefonizacji, które zajmują się zbieraniem składek na realizację tej inwestycji.

Wspólnie z Telekomunikacją Polską SA w Tarnowie wybudowano kanał telefoniczny od Rynku w Czchowie, wzdłuż ul. Szkolnej i Targowej aż do Banku Spółdzielczego.

Wykonano również sieć telefoniczną w miejscowości Wytrzyszczka-Potoki i Czchów-Graniec w ramach telefonizacji przysiółków nie posiadających żadnego telefonu.

TP SA przeprowadziła remont i modernizację sieci telefonicznej od centrali w Czchowie do poczty w Tymowej oraz na terenie Tymowej.

W ramach modernizacji linii energetycznej Zakład Energetyczny przy współudziale Urzędu Gminy wybudował stację TRAFO wraz z liniami zasilającymi dla nowych osiedli mieszkaniowych w Jurkowie i Czchowie.

Zdając sobie sprawę z faktu, iż bez sieci dróg ulepszonych nie jest możliwy prawidłowy rozwój gospodarczy gminy uruchomiona została żwirownia wraz z bazą przerobu żwiru. Pod eksploatację i przerób żwiru zakupiono w miejscowości Jurków Kamieniec 15,89 ha gruntów. Łącznie na zakup działki, jej uzbrojenie oraz wyposażenie węzła kruszenia i sortowni żwiru poniesiono nakłady w kwocie 1.000.190.000 zł.

Zakupiono również za łączną kwotę 541.097.000 zł dwie spycharki T100M, walec wibracyjny V-110, 2 koparki K606, koparkę Ostrówek, samochód Jelcz wywrotkę, samochód Jelcz z piaskarką, mały walec do budowy chodników.

Sprzęt ten pracujący na żwirowni, przy inwestycjach gminnych i budowie dróg rozliczany jest po kosztach eksploatacji co stanowi, iż jest on konkurencyjny w stosunku do innych usługodawców.

W latach 1990-1993 na remonty dróg wydatkowano kwotę

1.542.000.000 zł. W ramach tej kwoty wyżwirowano 26,5 km dróg i utwardzono przy użyciu emulsji i masy asfaltowej ok. 5 km dróg

gminnych, w tym:

- w Biskupicach Melsztyńskich	1.660 mb
- w Czchowie	8.010 mb
- w Domosławicach	1.070 mb
- w Jurkowie	3.650 mb
- w Piaski Drużkowie	3.730 mb
- w Tworkowej	1.840 mb
- w Tymowej	6.640 mb
- w Wytrzysszce	2.830 mb
- w Złotej	2.230 mb

Umożliwienie mieszkańcom gminy bezpłatnego pobierania żwiru na utwardzenie dróg dojazdowych, pozwoliło dodatkowo wyremontować ok. 9,3 km dróg, na co gmina przeznaczyła środki w kwocie 110.143.000 zł.

Potrzeba zapewnienia bezpieczeństwa pieszym skłoniła Zarząd Gminy do opracowania projektów na budowy chodników w m. Czchów, Jurków, Tymowa, Tworkowa, Wytrzysszka. Realizację tych chodników rozpoczęto w Tworkowej, Tymowej i Wytrzysszce na co wydatkowano kwotę 273.650.000 zł.

Wybudowano również trzy wiaty na przystankach PKS w Domosławicach i Biskupicach Melsztyńskich za kwotę 44.000.000 zł.

Będąc gminą rolniczo - turystyczną chcemy stworzyć warunki dla rozwoju przetwórstwa rolno-spożywczego. Bazą dla tego przetwórstwa winny stać się miejscowe gospodarstwa rolne. Dlatego też Urząd Gminy wraz z miejscowymi rolnikami powołuje w 1991 roku Chłopską Spółdzielnię Skupu i Przetwórstwa Produktów Rolnych wnosząc swój udział w wysokości 500.000.000 zł.

W 1992 roku Spółdzielnia ta zakupiła działki o pow. 3,67 ha w miejscowości Jurków za kwotę 235.000.000 zł, z przeznaczeniem pod budowę zakładów przetwórstwa rolno-spożywczego, na których to terenach obecnie realizowana jest budowa ubojni z masarnią. Spółdzielnia zakupiła również budynki w m. Czchów za kwotę 100 mln zł, w których uruchomiła skup owoców.

Na rolnictwo w latach 1990-1993 z budżetu gminy wydatkowana została łączna kwota 2.981.676.000 zł. Z kwoty tej finansowane były: szczepienia zwierząt, inseminacja bydła, leczenie jałowosci krów, badania i wapnowanie gleb, konserwacja rowów melioracyjnych, budowa wodociągów i udział w Chłopskiej Spółdzielni.

Na zadrzewienia wydatkowana była kwota 45.812.000 zł.

Nasze przedsięwzięcia w okresie obecnej kadencji zmierzały zarówno w kierunku rozwoju gospodarczego jak i społecznego.

Zważywszy na walory rekreacyjno - turystyczne naszej gminy chcielibyśmy także rozwinąć turystykę. Stąd również nasze działania zmierzające do uporządkowania i poprawy bazy turystyczno - rekreacyjnej w rejonie Czchowa - Zapory. Przejęte od Wojewódzkiego Ośrodka Sportu i Rekreacji w Tarnowie zdewastowane obiekty znajdujące się na Polu Namiotowym i Przystani Wodnej zostały wydzierżawione i odremontowane wspólnie z Agencją CATRIS. Na Polu Namiotowym w Czchowie - Zaporze została wybudowana zadaszona scena z miejscami

siedzącymi, gdzie odbywają się w okresie sezonu letniego od dwóch lat festyny sobotnio - niedzielne, których organizatorem jest między innymi Urząd Gminy i Agencja CATRIS, a które to festyny zyskały sobie ogromną popularność.

Dzięki skomunalizowaniu mienia gminnego uporządkowano również dzierżawę terenów rekreacyjnych w rejonie Czchowa - Zapory, co również przyczyniło się w konsekwencji do poprawy stanu technicznego domków letniskowych zlokalizowanych na tych terenach.

W roku 1991 zakupiliśmy ośrodek wczasowy w Budostalu w Krakowie za kwotę 160.000.000 zł. W następstwie sprzedaży domków letniskowych z tego ośrodka osiągnęliśmy dochód w wys. 630.000.000 zł.

W 1993 roku do zasobów mienia komunalnego gminy zakupiliśmy ośrodek wczasowy od Przedsiębiorstwa KOMBUD w Mysłowicach za kwotę 340.000.000 zł. Sprzedając domki letniskowe uzyskano dochód w wysokości 1.057.000.000 zł.

W ubiegłym roku przejęliśmy również nieodpłatnie od Wojskowych Zakładów Uzbrojenia w Krakowie działki letniskowe wraz z rozpoczętą budową domków campingowych, które przeznaczone są do sprzedaży.

W obecnej kadencji zrobiono również wiele w zakresie kultury i oświaty. Oddano do użytku kino BASZTA, reaktywowano Gminny Ośrodek Kultury, dokonano adaptacji podpiwniczenia budynku Urzędu Gminy pod kątem wykorzystania go do celów kulturalnych.

W ramach ochrony zabytków wykonana została koncepcja zabezpieczenia i zagospodarowania ruin Baszty w Czchowie, oraz wykonane zostały wstępne prace remontowe. Obecny samorząd rozpoczął również wydawanie własnej gazety lokalnej "Czas Czchowa".

Dzięki staraniom obecnych władz samorządowych i przychylności Kuratorium Oświaty w Tarnowie jak również Wydziału Rolnictwa Urzędu Wojewódzkiego w Tarnowie nastąpił również rozwój szkolnictwa ponadpodstawowego, a mianowicie od roku 1992 przy ZSG utworzone zostało Liceum Zawodowe kształcące młodzież o specjalności - wiejskie gospodarstwa domowe.

W 1993 roku na bazie Szkoły Podstawowej w Czchowie utworzono Liceum Ekonomiczne o specjalności - finanse i rachunkowość. Od roku 1992 przy Zasadniczej Szkole Zawodowej w Czchowie utworzona została klasa kształcąca młodzież w zawodzie murarz. Z uwagi na to, że wszystkie te szkoły na dzień dzisiejszy borykają się z trudnościami lokalowymi zakupiono za kwotę 3.400.000.000 zł obiekt z przeznaczeniem dla Liceum Ekonomicznego jak również zakupiono tereny z przeznaczeniem pod rozbudowę szkolnictwa ponadpodstawowego wraz z obiektami towarzyszącymi.

W obecnej kadencji z budżetu gminy dofinansowywane były budowy, rozbudowy i remonty szkół podstawowych, które pozostają do dnia dzisiejszego w gestii Kuratorium Oświaty.

Na te cele wydatkowano kwoty:

- budowa Szkoły Podstawowej w

Tworkowej, zakup działki pod boisko sportowe i bieżące wydatki - 409.000.000 zł.

- budowa Szkoły Podstawowej w Domosławicach - 275.000.000 zł.

- rozbudowa Szkoły Podstawowej w Jurkowie, zakup działki pod boisko sportowe i bieżące wydatki - 169.000.000 zł.

- rozbudowa Szkoły Podstawowej w Tymowej 65.000.000 zł.

- remont bieżący Szkoły Podstawowej w Czchowie i bieżące wydatki - 155.000.000 zł.

- remont bieżący Szkoły Podstawowej w Piaskach Drużkowie - 90.000.000 zł.

- remont bieżący Szkoły Podstawowej w Wytrzysszce i bieżące wydatki - 42.000.000 zł.

- remont bieżący Szkoły Podstawowej w Złotej i bieżące wydatki - 52.000.000 zł.

- remont bieżący Domu Nauczyciela w Złotej - 10.000.000 zł.

- dotacja dla Szkół Rolniczych w Czchowie - 150.000.000 zł.

Nie bagatelny problem dla gminy jest również problem bezrobocia, który w sposób znaczący wpłynął na zubożenie społeczeństwa. Dlatego też Gminny Ośrodek Pomocy Społecznej przy współpracy z radnymi, służbą zdrowia, dyrektorami szkół, siostrami zakonnymi i PCK starał się nieść pomoc tym rodzicom i osobom, które w sposób szczególny dotknięto ubóstwo czy klęski żywiołowe. Na pomoc tę w latach 1990 - 1993 wydatkowano kwotę 4.775.000.000 zł.

Stwierdzić należy, że Urząd Gminy nie poprzestaje jedynie na udzielaniu pomocy ale stara się w ramach swoich możliwości organizować miejsca pracy dla bezrobotnych mieszkańców gminy. Łącznie zatrudniono 100 bezrobotnych w ramach prac interwencyjnych i robót publicznych organizowanych w szczególności w ramach realizowanych przez gminę inwestycji.

Za istotny cel uznano zaangażowanie się gminy w działania ponadlokalne stąd udział gminy w stowarzyszeniach i związkach. Gmina przystąpiła do: Stowarzyszenia Gmin Małopolskich, Stowarzyszenia Gmin Regionu Brzeskiego, Stowarzyszenia pn. Federacja Gmin Ziemi Brzeskiej "Kultura - Ekologia - Sport - Turystyka", Związku Gmin Jeziora Rożnowskiego. W celu promocji gminy opracowany został folder oraz zlecono opracowanie monografii Czchowa.

Za istotny cel uznano zaangażowanie się gminy w działania ponadlokalne stąd udział gminy w stowarzyszeniach i związkach. Gmina przystąpiła do: Stowarzyszenia Gmin Małopolskich, Stowarzyszenia Gmin Regionu Brzeskiego, Stowarzyszenia pn. Federacja Gmin Ziemi Brzeskiej "Kultura - Ekologia - Sport - Turystyka", Związku Gmin Jeziora Rożnowskiego. W celu promocji gminy opracowany został folder oraz zlecono opracowanie monografii Czchowa.

CZAS

DLA DZIECI

GUMA DO ŻUCIA

◆ ZAŁOŻYCIELEM największego koncernu gumowego na świecie był Wiliam Wrigley. Pierwszą gumę, o smaku i konsystencji przypominającym współczesne, wyprodukowano w Chicago w 1893 roku.

◆ Podczas II wojny światowej na wszystkich frontach świata amerykańscy żołnierze przeżywali dziennie 40 milionów gum, a racja dzienna wynosiła trzy opakowania na żołnierza.

◆ W Europie narodami żującymi najwięcej gumy są Francuzi i Hiszpanie - średnio 50 mln ton gumy w ciągu roku. Najmniej gustują w gumie Szwajcarzy - 2 mln ton rocznie.

◆ Największą popularnością w Ameryce cieszą się gumy o smaku owocowym i cynamonowym. Włosi przepadają za tradycyjnymi miętowymi, a mieszkańcy północnej części naszego kontynentu za gumami o smaku lukrecji.

◆ Jedną z największych firm włoskich produkujących gumy do żucia Candy and Gum swoje produkty wypuszcza w kilku kształtach, m.in.: zwierząt, owoców, butelek, papierosów, rakiet, pistoletów, a nawet ludzkich organów.

◆ W Singapurze żucie gumy jest surowo zabronione i karane grzywną w wysokości kilkudziesięciu

WYGRAJ TECZKĘ PEŁNĄ BAŚNI !!!

Teczkę pełną baśni" wartości 110.000 zł za rozwiązanie Krzyżówki z poprzedniego numeru wygrał Marcin Mida z Tworkowej.

Gratulujemy Marcinowi i dziękujemy pozostałym dzieciom, które nadesłały prawidłowe odpowiedzi.

Kolejna "Teczka" czeka na dziecko, które wyszuka największą ilość wyrazów związanych ze szkołą. Do dyspozycji tabela z literami zamieszczona poniżej.

Odpowiedzi prosimy nadsyłać na kartach pocztowych na adres redakcji do dn. 20.06.1994 r.

K	O	Ł	A	S
Ł	Y	C	Z	U
O	I	N	J	N
D	R	Y	L	E
A	N	B	T	C

tysięcy dolarów. Powodem jest fakt, że balonówki były wykorzystywane przez tamtejsze gangi do blokowania wind między piętrami. Podczas sterowanych postojów okradali zagranicznych turystów.

◆ Największy balon wydmuchany z gumy do żucia miał średnicę 65 cm, a rekord należy do Susan Williams ze stanu Michigan w USA.

◆ Z badań przeprowadzonych przez 9 tysięcy ankierów wynika, że zamiast gumy do żucia w kilku osadach na Sachalinie oraz fińskiej wyspie Limmen, ludzie przeżywają łuski ryb, ewentualnie suszone mięso fok.

DZIECIĘCA RADA GMINY MA WÓJTA !

Dziecięca Rada Gminy Czchów wybrała Wójta, Sekretarza i szefów komisji problemowych. Wójtem / Wójciną !?/ DRG została KASIA WIŚNIEWSKA z Czchowa natomiast Sekretarzem "Rady" ŁUKASZ KORNAŚ z Jurkowa. Swoich członków w "Radzie" ma już siedem szkół naszej gminy. Podczas II Sesji DRG "mali radni" rozmawiali o organizacji Turnieju o Puchar Wójta dla młodzieży szkolnej oraz innych przedsięwzięciach planowanych na Dzień Dziecka. W trakcie zwiedzania "Piwnic Czchowskich" przedstawiciele "Dziecięcej Rady" wpisali się na wstęgę pamiątkową. Sesja odbyła się 17 maja, a następna planowana jest po przerwie wakacyjnej.

Losowanie nagrody głównej odbędzie się 26.06.1994 w sali dydaktycznej GOK o godz. 16.00.

ZAPRASZAMY !!!

"CYMBAŁ"

Po "Kleksie" z Tworkowej w ostatnim okresie pojawiło się kolejne pismo szkolne, jest nim "Cymbał" z Domostawic. Miesięcznik redagowany jest przez uczennice z VII klasy tej szkoły. "Cymbał" obok niekonwencjonalnego tytułu wyróżnia się lekką i przyjemną treścią: czytelnik znajdzie tam wydarzenie miesiąca, wywiad ze znaną osobą, krzyżówkę, rebusy i horoskop.

Tak trzymać dziewczęta !!!

KALEJDOSKOP

- W ostatnim dniu kwietnia br. Tworkowa przeżywała podniosłą uroczystość. Było nią oddanie do użytku nowego budynku szkolnego. Przecięcia wstęgi dokonała Kurator Oświaty i Wychowania dr Jan Hebda. Przestrzenny, trzechkondygnacyjny budynek imponuje świeżością i dobrą jakością wykonanych prac budowlanych. Wiosną br. wykonano w tej wsi chodnik dla pieszych, łączący szkołę z budynkiem kościoła. Tworkowa przeżywa w ostatnim okresie prężny rozwój. Planuje się urządzenie cmentarza i usamodzielnienie parafii. Życzymy mieszkańcom pomyślnej realizacji wszystkich zamierzeń!

- W czerwcu odbędą się wybory do władz samorządowych gminy. A to, jak się potoczą nasze indywidualne sprawy w miejscu naszego codziennego życia zależy od tego, kogo wybierzemy. Głosujmy na tych, którzy swoim doświadczeniem i rozsądkiem dają gwarancję rozwoju naszych miejscowości. Oni to w przyszłej kadencji podejmować będą decyzje, być może trudne i niepopularne, ale miejmy nadzieję - rozsądne.

- W gminie Czchów działa praktycznie tylko jedna partia - PSL. Działacze tego stronnictwa zwiększyli operatywność w związku z nadchodzącymi wyborami. Nieoficjalnie dowiadujemy się, że już przygotowano listy kandydatów. Podobno jest kandydat na wójta z tego ugrupowania.

- Bank Spółdzielczy w Czchowie nasz oficjalny sponsor utracił płynność. Sytuacja ta wydaje się tylko przejściowa. Jak oficjalnie poinformowano naszą redakcję - są i będą środki na dalsze sponsorowanie naszego pisma.

- W dniach 29.04 - 01.05.94 r. miał miejsce w Czchowie w Ośrodku Wypoczynkowym "Łaziska" III Ogólnopolski Sejmik Wydawców Prasy Lokalnej. Wydano z tej okazji folder reklamowy, w którym czytamy <<Tym razem wybraliśmy na miejsce spotkania gminę Czchów. Wybór ten nie jest przypadkowy. Zadecydowało o nim bogactwo kulturowe, dorobek cywilizacyjny i atrakcyjność turystyczna tej pięknej ziemi. Dodatkowym argumentem jest istnienie ciekawie redagowanej gazety lokalnej "Czas Czchowa". Temat Sejmiku dotyczył roli prasy lokalnej i transformacji ustrojowej państwa. Patronat sprawował Wojewoda Tarnowski oraz Uniwersytet Jagielloński.

- Gośćmi Sejmiku byli dziennikarze prasy lokalnej z całego kraju. Podkreślali wysoki stan-

dard Ośrodka Wczasowego "Łaziska" oraz piękno Ziemi Czchowskiej. Prasa lokalna w Polsce przeżywa swój rozwój od kilku lat. Wiele z tych pism ukazuje się jednak sporadycznie. Wiele tytułów nie jest w stanie utrzymać się na rynku i ze względów ekonomicznych upada.

- Wojewódzki Ośrodek Kultury w Tarnowie organizował w dniach 28.04 - 01.05.1994 r. X jubileuszową imprezę "WOK w Gminie Czchów". W ramach tej imprezy odbyła się w Ośrodku Wypoczynkowym "Wędkarz" inauguracja Wojewódzkich Konfrontacji Malarskich. Dokonano otwarcia klubu "Piwnice Czchowskie". Fatalna pogoda przeszkadzała w wielu planowanych imprezach plenerowych.

- "Czas Czchowa" jest kolportowany głównie w miejscowościach należących do gminy Czchów. Jedynym wyjątkiem jest wieś Faliszewice - gmina Zakliczyn, gdzie również można nabyć nasze pismo.

- Rozkłady jazdy autobusów PKS są na przystankach systematycznie niszczone przez wandalów. Pochwalamy inicjatywę Urzędu Gminy w Czchowie, gdzie za szybą drzwi wejściowych umieszczono rozkłady dotyczące przystanku "Czchów Miasto". Proponujemy, aby w lokalach sklepowych poszczególnych wsi umieścić rozkłady jazdy ku wygodzie mieszkańców.

"Taminy" - miesięcznik kulturalny Tamowa i województwa, poświęcił swój II numer prezentacji gminy Czchów. O czchowskim magnetyzmie pisze Henryk Cyganik. Z Panem K. Dudzikiem - dyrektorem Gminnego Ośrodka Kultury o powstającej w Czchowie stałej ekspozycji historii osadnictwa rozmawia Józef Komarewicz. Kultura widziana oczyma młodych - to artykuł Andrzeja Ćwieka. Przeczytać można też o malarstwie Jadwigi Górskiej i opowieść J. Łojka o Domosławicach. W miesięczniku umieszczono piękne zdjęcia kościołów - w Czchowie i Złotej, rynku w Czchowie i dworku w Biskupicach Melsztyńskich.

- W m-cu maju na zaproszenie GOK i OW "Temida" przebywał na wypoczynku w Czchowie, znany czytelnikom naszego pisma, poeta Jerzy Harasymowicz. Odbyło się z tej okazji spotkanie autorskie z miłośnikami jego poezji. Poeta zwiedził najciekawsze zakątki naszego rejonu. Najbardziej przypadły mu do gustu: ruiny zamku "Tropsztyn", panorama z Wytrzyśczyki oraz wzgórze Melsztyn.

- Według Jadwigi Warszyńskiej z Komisji Nauk Geograficznych PAN, Czchów, Piaski-Drużków i Wytrzyśczyka to miejscowości zaliczane do I klasy atrakcyjności turystycznej woj. tarnowskiego.

(Dziennik Polski nr 115, z dn. 20.05.94).

- Od dn. 15.05.94 r. w Domosławicach odbywają się w każdą niedzielę rozgrywki piłkarskie "O mistrzostwo Ziemi Czchowskiej". Jest to pierwsza od lat impreza sportowa ciesząca się dużym zainteresowaniem. Finał Mistrzostw - 12.06.1994., o godz. 14.00.

- W dniach 22 - 24.04.1994 r. zespół "ZORZA" z Domosławic w składzie: Agata Łojek - kierownik zespołu, Agata Wilk, Joanna Świerczek i Renata Łojek reprezentujący parafię p.w. N.N.M.P. w Domosławicach na odbywającym się X Jubileuszowym festiwalu piosenki religijnej w Krakowie w Zgromadzeniu Księży Misjonarzy zdobył III miejsce wśród 18 występujących zespołów z całego kraju i 2-óch zespołów z Ukrainy i Białorusi. Dyplom i puchar to cenne trofeum i chluba parafii.

- Z "Raportu o stanie kultury w gminach województwa tarnowskiego" notujemy: Czchów biorąc pod uwagę aktywność kulturalną gmin o charakterze lokalnym i ponadlokalnym zajmuje IX miejsce za rok 1993, jako druga wiejska gmina w województwie.

Redakcja



4 maja Strazacy obchodzili swoje święto w dniu imienin Patrona św. Floriana

CZAS

NA KRZYŻÓWKĘ



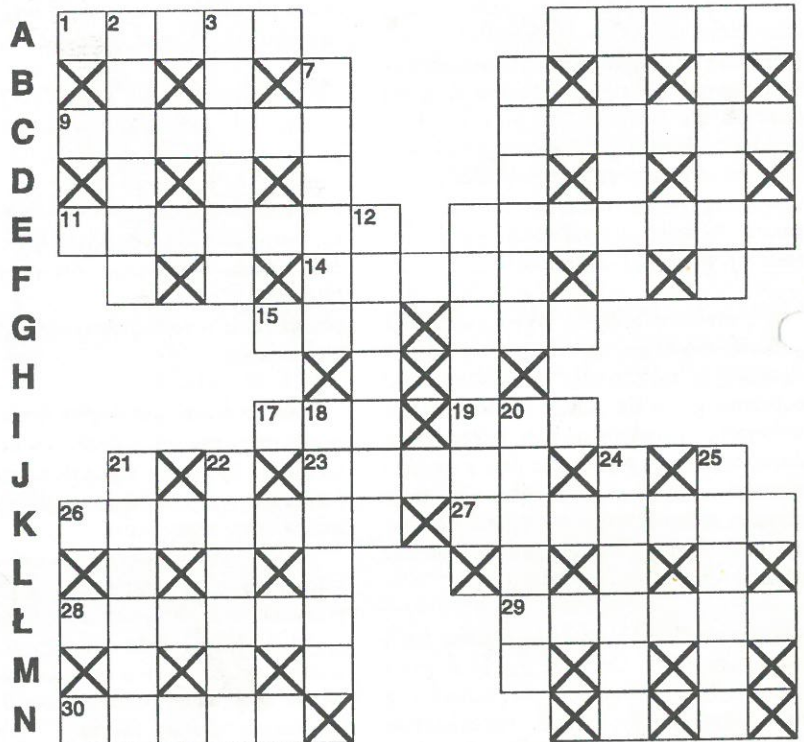
1 2 3 4 5 6 7 8 9 10 11 12 13 14 15

POZIOMO:

- 1/ rysa, draśnięcie
- 4/ żyto, pszenica, itp.
- 9/ pora roku z Wielkanocą
- 10/ służą do wyciągania gwoździ
- 11/ walczy z czerwonym kurem
- 13/ z panną w parze
- 14/ silnik
- 15/ waluta Włoch
- 16/ miesiąc słowiczych treli
- 17/ krzew kwitnący wiosną
- 19/ mimowolny skurcz mięśni twarzy
- 23/ przybudówka przed wejściem do domu
- 26/ nagły wylew krwi wskutek pęknięcia naczyń krwionośnych
- 27/ podwórkowy sprzęt do odkurzania dywanów
- 28/ opad atmosferyczny
- 29/ przewiewna budowa ogrodowa
- 30/ najdroższa osoba

PIONOWO:

- 2/ róże, dalle, fiolki i ln. razem wzięte
- 3/ rzecz dana wierzycielowi, niezabezpieczenie zwrotu pożyczki
- 5/ ptak brodzący, lubi żaby
- 6/ płótno rozpięte na maszcie statku
- 7/ sucha kiełbasa z mięsa oślego
- 8/ zastona z grubej tkaniny
- 12/ Janusz (1878-1943) pedagog, pisarz (Król Maciuś I), zamorodowany przez hitlerowców
- 13/ strajkowy, szkolny, rodzicielski
- 18/ samolubstwo, sobkostwo
- 20/ samica ryby składająca ikrę
- 21/ tężyzna fizyczna, siła
- 22/ może być np. włklinowy
- 24/ w środku śliwki
- 25/ miasto wojewódzkie, miejsce urodzenia gen. Józefa Bema



C₅ D₁₂ K₁₂

--	--	--

C₁ N₂ A₁₄ F₁₂ L₂

--	--	--	--	--

G₁₁ J₇ N₄

--	--	--

N₁₄ C₆ E₅ L₁₄ I₆

--	--	--	--	--

H₇ C₃

--	--

L₁₂ G₁₃ C₁₃

--	--	--

N₁ M₁₄ E₁₁ C₂

--	--	--	--

Trzy panie nadesłały prawidłowe odpowiedzi dotyczące krzyżówki z poprzedniego numeru, są to: Anna Kułakowska, z Jurkowa, Janina Sroka z Tworkowej oraz Maria Brzęk z Czchowa. Los uśmiechnął się do pani Marii Brzęk, którą prosimy o odbiór nagrody w wysokości 300 tysięcy złotych. Nagrodę ufundował Ośrodek Szkoleniowo-Wypoczynkowy Elektrowni Łaziska. Sponsorem kolejnej krzyżówki jest kawiarnia "ROCO" ze Złotej. Na kartki pocztowe z hasłem krzyżówki czekamy do 24 czerwca 1994 roku.

"CZAS CZCHOWA" - członek Polskiego Stowarzyszenia Prasy Lokalnej

Redaguje zespół: HENRYK KORNAŚ - redaktor naczelny, KAZIMIERZ DUDZIK, STANISŁAW OBAL, AGNIESZKA KORNAŚ, JOANNA KOZDRÓJ - sekretarz redakcji, TADEUSZ BATKO.

Adres: 32-860 Czchów, pl. Kazimierza Wlk. 7, tel. 72.

Materiałów nie zamówionych redakcja nie zwraca zastrzega sobie - w razie ich druku - możliwość ingerencji w ich treść.

Za treść ogłoszeń nie bierzemy odpowiedzialności.

Wydawca: Gminny Ośrodek Kultury w Czchowie.

Oficjalny sponsor: Bank Spółdzielczy w Czchowie.

Łamanie i druk: PRINTGRAPH Brzesko, ul. Mickiewicza 19, tel/fax (0-192) 307-50.