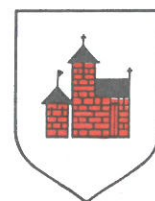


- BĘDZIESZYNA
- BISKUPICE
- MELSZTYŃSKIE
- CZCHÓW
- DOMOSŁAWICE
- JURKÓW
- PIASKI-DRUŻKÓW
- TWORKOWA
- TYMOWA
- WYTRZYSZCZKA
- ZŁOTA

CZAS CZCHOWA



ROK VI NR 7-8/45-46 LIPIEC-SIERPIEŃ 1996 CENA 60 GR/6000 ZŁ

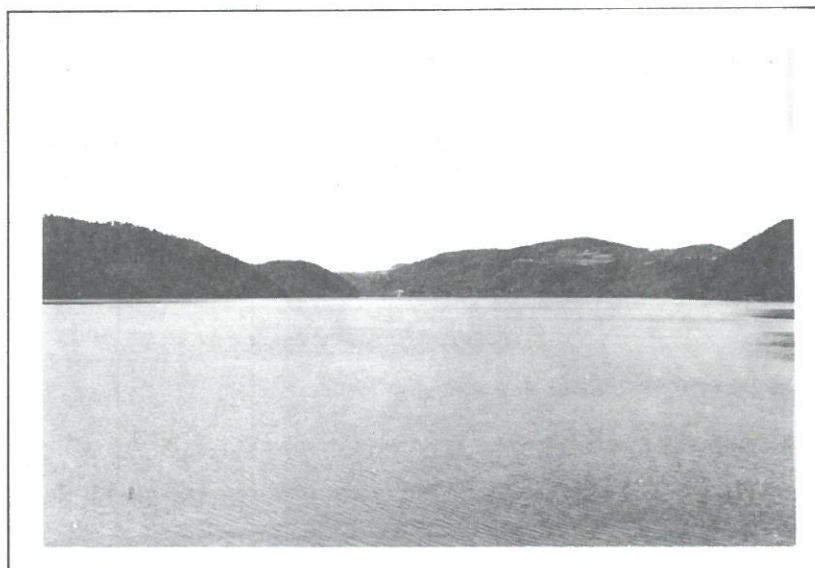
MIESIĘCZNIK ZIEMI CZCHOWSKIEJ

SPONSOROWANY PRZEZ BANK SPÓŁDZIELCZY, RESTAURACJĘ „nad DUNAJCEM” i KAWIARNIĘ „ROCO”

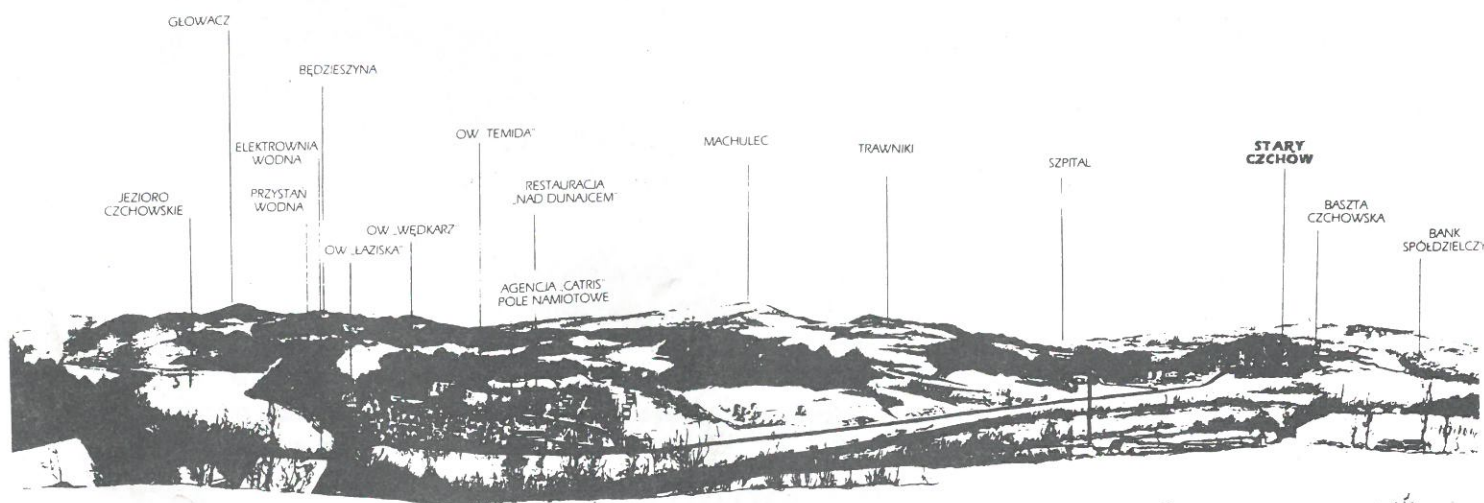
ISSN 1232-6755

w numerze:

- ❖ Informator gminy Czchów
- ❖ OPG Czchów - Bank Informacji Lokalnej
- ❖ Jubileusz Domosławicki
- ❖ Krzyżówki



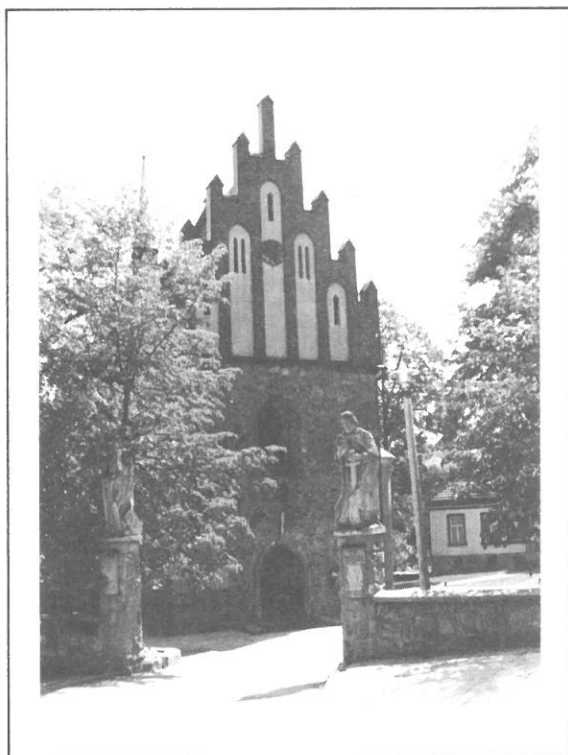
Jezioro Czchowskie



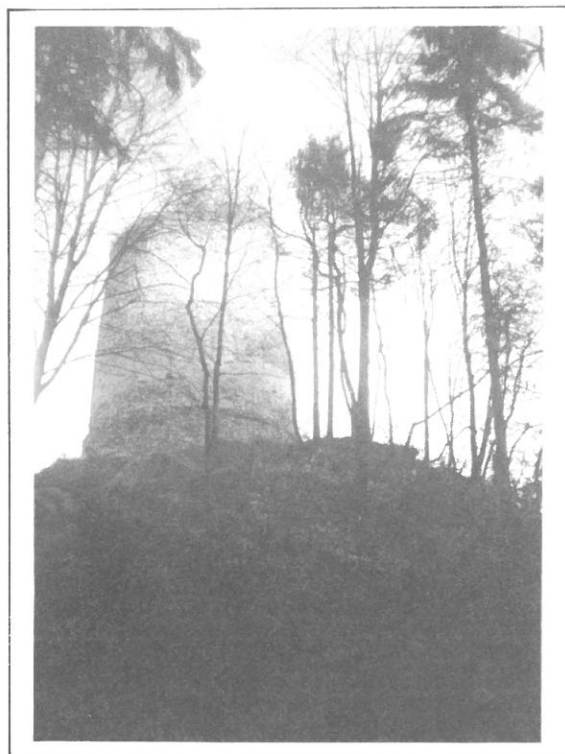
KALEJDOSKOP TURYSTYCZNY

Ziemia Czchowska obfituje w szereg niezwykle znanych, lecz w zdecydowanej większości nieznanymi atrakcyjnych miejsc. Bardzo dobrze znana jest zapora w Czchowie, podobnie jest z interesującym budownictwem sakralnym w Czchowie, Złotej, Tymowej czy Jurkowie. Wiele osób potrafi również wskazać czchowską basztę i rynek. Tymczasem szereg unikatowych miejsc czy rzeczy mijamy bez szczególnych emocji. Oto kilka z nich.

Gotycki kościół z 1346 roku w Czchowie - obiekt należy do najciekawszych budowli gotyckich na Podkarpaciu. W prezbiterium unikalne malowidła ścienne z „Via crucis” jednym z najstarszych w Europie fresków. Ponadto m.in.: marmurowy nagrobek Kaspra Wielogłowskiego dłuta Canavasiego, kamienna chrzcielnica z 1506 roku.



Ruiny zamku z XIII/XIV wieku w Czchowie na Grodzisku - pozostałością po zburzonym podczas „Potopu szwedzkiego” zamku królewskiego jest kamienna wieża zwana basztą, o średnicy 12 m i wysokości około 22 m. Obecnie na wzgórzu zamkowym trwają badania archeologiczne oraz prace rekonstrukcyjne.



Czworoboczny rynek czchowski - charakterystyczne domy z podcieniami z XVIII/XIX wieku.

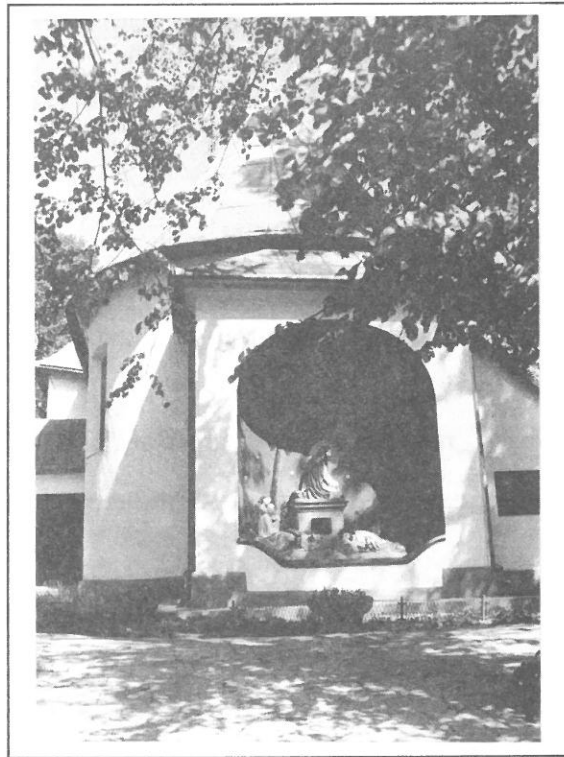
Romański lew czchowski - kamienna rzeźba spoczywająca u stóp pomnika św. Floriana - patrona strażaków, na placu Kazimierza Wielkiego w starym Czchowie. Lew umieszczony jest w Polskim Leksykonie Sztuki Romańskiej. W jaki sposób przywędrował do Czchowa, tego

KALEJDOSKOP TURYSTYCZNY

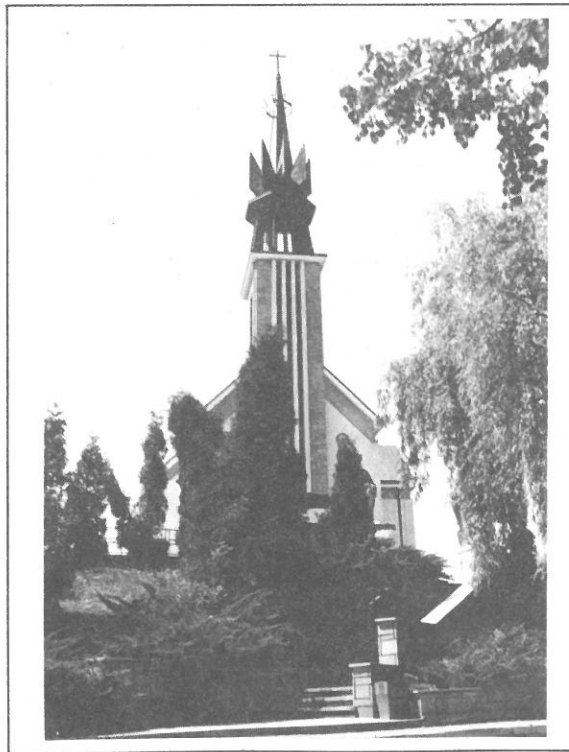
nikt nie wie. Z pewnością nie wykonał rzeźby miejscowy artysta - z prozaicznej przyczyny - nie mógł przypuszczać, że istnieje takie zwierzę jak lew.

Kozieniec - niewielka kotlina otoczona wzniesieniami Machulca i Głowacza, około 5 km na południowy zachód do centrum Czchowa. Miejsce to charakteryzuje się unikalnym mikroklimatem, niewiarygodnie zbliżonym do klimatu rabczańskiego. Urbanistycznie Kozieniec tworzy zwartą kotlinę, która administracyjnie podzielona jest pomiędzy Czchów i Iwkową. Hipotetycznie można założyć, że osada ma starszą metrykę niż obie wymienione miejscowości, co szczególnie w zdarzeniu z bogatą przeszłością Czchowa musi być intrygujące.

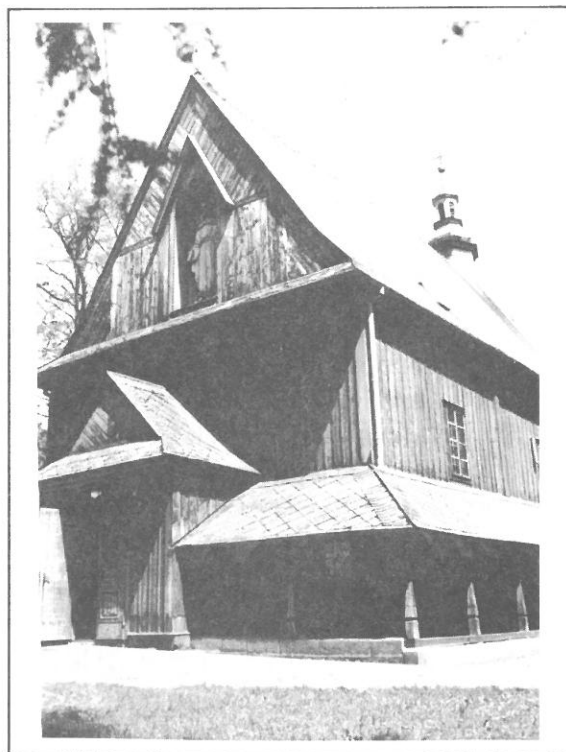
Kompleks budownictwa sakralnego w Złotej - XVII wieczny kościół z muzeum parafialnym oraz kościół parafialny wybudowany w latach 1982 - 83, tzw. nowa plebania ze zwierzyńcem pomiędzy plebanią a nowym kościołem.



Kościół z sobotami i skarbcem w Tymowej - od północnej strony kościoła pozostałości kompleksu dworskiego.



200 letni kościółek w Domosławicach - wybudowany z kamienia słynnego zamku melsztyńskiego, miejsce kultu wizerunku Matki Bożej Domosławickiej.



KALEJDOSKOP TURYSTYCZNY

Salamandra - w pobliżu strumyków ściekających ze zbocza Machulca można natknąć się na jaskrawo plamistą jaszczurkę. Ten gad będący pod ścisłą ochroną, niezwykle obecnie rzadki żyje w miejscach szczególnie czystych ekologicznie.

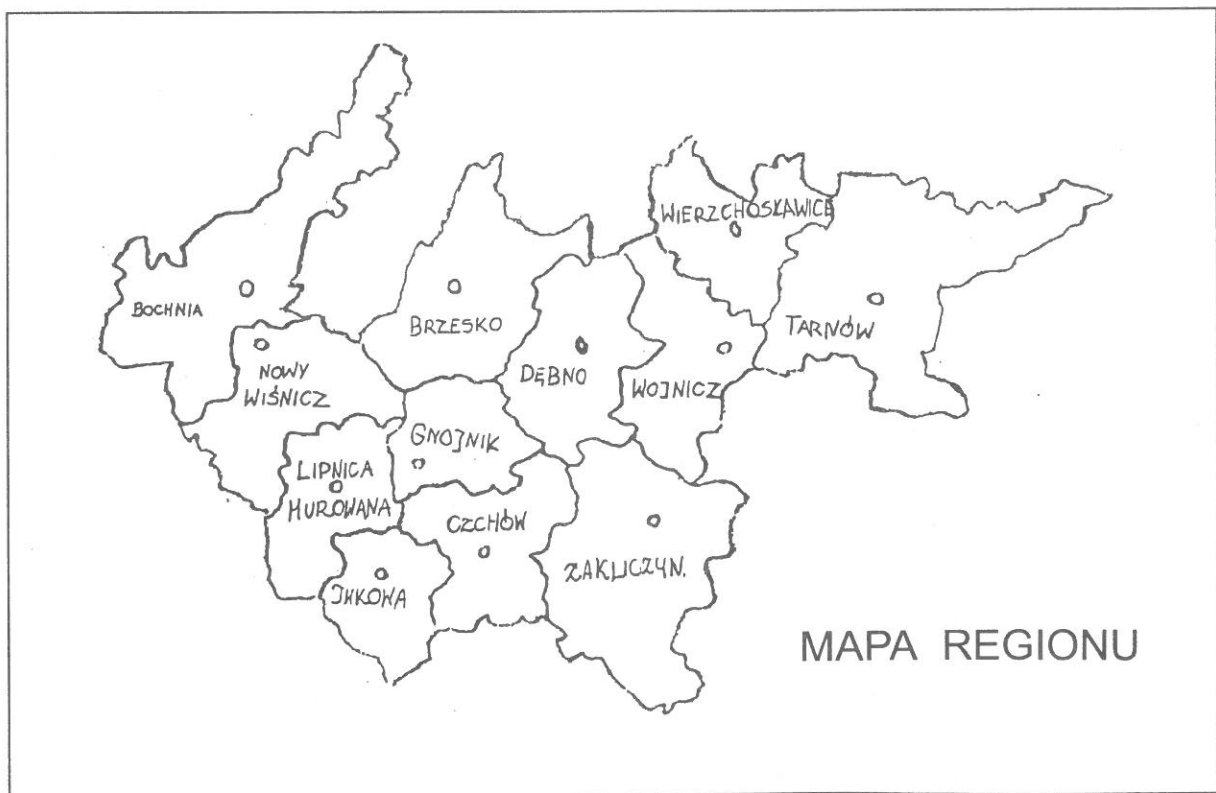
Łabędzie - przywędrowały nad Dunajec zaledwie kilka lat temu, być może z zamarzającej czasami Wisły. Zdomowily się na stałe. W lecie te dostojne ptaki pływają po jeziorze, natomiast w zimie preferują wartki nurt rzeki poniżej zapory.

Bukowiec - rezerwat buczyny karpackiej, najdalej na

północ wysunięte stanowisko tego drzewa, zajmuje północny stok Śpilówki. Rzadkim okazem spotykanym w rezerwacie jest kwitnący i owocujący bluszcz.

Tropsztyn - zamek zbójnicki położony nad jeziorem Czchowskim w Wytrzysszce. Jak legendy głoszą zbójnickim rzemiosłem w średniowieczu trudnili się nawet ludzie rycerskiego rodu. Tak było w wypadku Gierlatów z Wytrzysszki, którzy wybudowali w tej miejscowości zamek Tropsztyn. Dziś z zamku pozostały ruiny i legenda o ukrytych tam wielkich zbójnickich skarbach. Zamek jest obecnie posiadłością prywatną, a właściciel planuje utworzenie w tym miejscu Muzeum Złota.

INFORMATOR GMINY CZCHÓW



MAPA REGIONU

Gmina Czchów liczy 10 miejscowości., których łączna powierzchnia wynosi ponad 66,5 km². Mieszka tu ponad 8600 osób, z czego 1/4 w Czchowie. Tylko Piaski Druzków położone po prawej stronie Dunajca leżą w paśmie Pogórza Ciężkowickiego, natomiast pozostała część gminy stanowi fragment Pogórza Wielickiego. Ośią komunikacyjną gminy jest droga krajowa „99” Kraków - Krynica. W gospodarce dominuje rolnictwo oraz sektor usług

(ok. 450 rejestrowanych podmiotów). Gospodarka turystyczna ma duży wpływ na pozostałość w miesiącach letnich. Lokalna koniunktura utrzymuje się od końca maja do września. Dolina Dunajca, to obszar znany z uprawy warzyw pod szkłem i folią (pomidor, ogórek) oraz fasoli „Piękny Jas”. W pasie Pogórza od Charzewic do Tymowej napotykamy sady czereśniowe, jabłkowe, rzadziej śliwowe i wiśniowe. Ceny na rynku mają wpływ na areal

uprawy malin i truskawek, dlatego wielkość ich upraw jest falująca podobnie jak cena. Generalnie, można stwierdzić, że istnieje tu ponad 100 gospodarstw rolnych specjalistycznych (produkcja pod szkłem i folią) skoncentrowanych przede wszystkim w Czchowie, w mniejszym zakresie w Jurkowie, Tworkowej, Tymowej. W wyższych partiach Pogórza dominują małe gospodarstwa o produkcji mieszanej.

Będziszyna - 2 km² powierzchni

145 stałych mieszkańców
30 budynków mieszkalnych

Biskupice Melsztyńskie - 2,7 km²

powierzchni
411 stałych mieszkańców
98 budynków mieszkalnych

Czchów - 14,1 km² powierzchni

2175 stałych mieszkańców
384 budynki mieszkalne

Domosławice - 2,3 km² powierzchni

254 stałych mieszkańców
54 budynki mieszkalne

Jurków - 5 km² powierzchni

1139 stałych mieszkańców
246 budynków mieszkalnych

Piaski-Drużków - 6,8 km² powierzchni

486 stałych mieszkańców
128 budynków mieszkalnych

Tworkowa - 6,5 km² powierzchni

969 stałych mieszkańców
228 budynków mieszkalnych

Tymowa - 13,9 km² powierzchni

1406 stałych mieszkańców
352 budynki mieszkalne

Wytrzyszczka - 4,9 km² powierzchni

445 stałych mieszkańców
106 budynków mieszkalnych

Złota - 8,1 km² powierzchni

1317 stałych mieszkańców
357 budynków mieszkalnych



VADEMECUM GOSPODARCZE

WIĘKSZE ZAKŁADY

- * Zakład Doskonalenia Zawodowego - Czchów tel. 0192 54 500 w.19 lub 48
- * Gminna Spółdzielnia „Samopomoc Chłopska” - Jurków, tel. 0 192 54 500 w.53
- * Zakład Krawiecki „UNIKOP” - Tymowa, tel. 0 192 54 500 w. 320
- * Zakład Betoniarski - Tymowa, Stanisław Orłowicz, tel. 605 55
- * Zakład Betoniarski „JURBET” - Piotr Musiał - Jurków tel. 0 192 54 500 w. 388
- * Zakład Remontowo Budowlany - Czchów, tel. 0 192 54 500 w. 81 lub 176
- * Tartak - Czchów, tel. 0 192 54 500 w. 3
- * Firma Handlowo - Usługowa „MARKPOL” - Marek Rożkowicz Tworkowa, tel. 0 192 54 500 w. 223
- * Firma Handlowo - Transportowo - Usługowa „MILANDA” - Maria Rabiasz - Jurków, tel. 0 192 54 500 w. 223

HURTOWNIE

- * Henryk Wrona - Jurków - napoje i piwo
- * Aleksander Gowin - Złota - art. spożywczo - przemysłowe
- * Łukasz Horzymek - Czchów - kwiaty

KIOSK „RUCHU”

- * Czchów
- * Czchów - Zapora
- * Jurków
- * Tymowa
- * Wytrzyszczka
- * Złota

HANDEL DETALICZNY

- * Lesław Wrona - Tworkowa
- * Helena Orlecka - Tworkowa
- * Konstanty Wrona - Jurków
- * Małgorzata Osuch - Jurków
- * Eugeniusz Cieśla - Czchów
- * Paweł Kozdrój - Czchów
- * Henryk Kozdrój - Czchów
- * Zbigniew Kuboń - Biskupice Melsztyńskie
- * Mirosław Ogorzelec - Czchów
- * Jan Piech - Złota
- * Mirosław Garbacz - Wytrzyszczka
- * Stanisław Kierczak - Piaski - Drużków
- * Robert Krzyżak - Piaski - Drużków

- * Anna Klockiewicz - Wytrzyszczka
- * Waław Myszka - Domoślawice
- * Jacek Jarosz - Jurków
- * Janina Majewska - Czchów
- * Maria Szumacher - Domoślawice
- * Janusz Smaluch - Tymowa
- * Bogusława Zaczyńska - Tymowa
- * Alina Domalewska - Tymowa
- * Grażyna Borowiec - Tymowa

SKUP I SPRZEDAŻ ŻYWCA

- * Robert Pawlik - Domoślawice - skup cieląt
- * Stefan Pachociński - Czchów

LEKARZE

- * Krystyna Drożdż - Jurków 233/4 gabinet lekarski i wizyty domowe
- * Andrzej Goryca - Czchów, ul. Węgierska 11, gabinet lekarsko - ginekologiczno - położniczy
- * Bożena Bocheńska - Jurków 234, gabinet stomatologiczny
- * Jerzy Pawlak - Czchów 300 a, gabinet stomatologiczny

APTEKI

- * Czchów - Miasto, ul. szkolna (pomieszczenie Domu Strażaka)
- * Jurków - Krzyżówka (pomieszczenie w Domu Ludowym)

FRYZJERSTWO

- * Helena Wojakiewicz - Czchów
- * Edyta Wojakiewicz - Czchów
- * Wanda Głowacka - Jurków

SIŁOWNIA

- * Robert Wilk - Czchów - Zapora 263 a

TRANSPORT

- * Marek Pawłowski - Będziszyna 23
- * Józef Matras - Biskupice Melsztyńskie 143
- * Zbigniew Nowak - Biskupice Melsztyńskie 99
- * Mariusz Janicki - Czchów 329
- * Eugeniusz Cieśla - Czchów 209 a
- * Kazimierz Grzyb - Czchów 110

VADEMECUM GOSPODARCZE

- * Jurków - kościół parafialny: 7.00, 9.00, 11.00,
- * Tworkowa - kościółek: 9.00, 12.00
- * Tymowa - kościółek parafialny: 7.00, 10.30, 16.00
- * Złota - kościół parafialny: 7.00, 10.00, 11.30, 15.00

* Komisariat Policji Państwowej

W Czchowie - pl. Kazimierza Wlk. tel. 0 192 54 500 w. 7 oraz telefony policyjne i kanał cb, komendant St. Dudek

* Szpital w Czchowie

ordynator - P. Moszczyński

* ośrodki zdrowia

- Czchów - kierownik D. Drożdż
- Jurków - kierownik M. Lejawka
- Złota - kierownik T. Horzymek

* straż pożarna

Jednostki OSP w Czchowie, Jurkowie, Tymowej, Tworkowej, Biskupicach Melsztyńskich, Złotej.

PIEKARNIE

- * Czchów - Gminna Spółdzielnia „Samopomoc Chłopska”
- * Biskupice Melsztyńskie - Stanisław Calko

GASTRONOMIA

- * Restauracja „Nad Dunajcem” - Czchów - Zapora, tel. 0 192 54 500 w. 20 - parking
- * Bar „Basztowa” - Czchów pl. Kazimierza Wlk., tel. 0 192 54 500 w. 31 - parking
- * Zajazd Zagłoba - Jurków - parking
- * Zajazd „Biały Domek” - Wytrzyszczka - parking
- * Gril bar agencji CATRIS - Czchów - Zapora, tel. 0 192 54 500 w. 246 - parking
- * Kawiarnia „Rocco” w Złotej - kierownik Stanisław Musiał tel. 8 Złota

BANK

- * Bank Spółdzielczy w Czchowie, tel. 0 192 54 500 w. 16
- dyr. - Marek Chudoba,
- bank zrzeszony w Południowo - Zachodni Banku Gospodarczym z/s we Wrocławiu

KULTURA

- * Gminna Biblioteka Publiczna w Czchowie - pl. Kazi-

mierza Wlk. 7 w Czchowie - kierownik - Rozalia Krakowska, tel. 0 192 54 500 w. 75

* Agencja CATRIS - Czchów - Zapora - kierownik Janusz Ropek, tel. 0 192 54 500 w. 246, Organizator w sezonie (maj - wrzesień) festynów nad Dunajcem.

* Ośrodek Promocji Gminy Czchów - dyrektor Kazimierz A. Dudzik, tel. 0 192 54 500 w. 72

zakres działania:

- Kino „Baszta” - seanse w soboty i niedziele o godz. 18.00

- Klub młodzieżowy „Piwnice Czchowskie”

- Bank Informacji Lokalnej - informacja i gminie, promocja, reklama, marketing, informacja turystyczna.

- Wydawnictwo „Czas Czchowa” - miesięcznik Ziemi Czchowskiej.

SZKOŁY

* podstawowe

- * Domosławice
- * Czchów
- * Czchów - Trawniki
- * Jurków
- * Tworkowa
- * Tymowa
- * Pisaki - Druzków
- * Wytrzyszczka
- * Złota

* Zespół Szkół Zawodowych w Czchowie

* Liceum Ekonomiczne w Czchowie

* Zasadnicza Szkoła Zawodowa w Czchowie

POGOTOWIE GAZOWE

- * pogotowie gazowe - Czchów, tel. 0 192 54 500 w. 207

POGOTOWIE ENERGETYCZNE

- * Pogotowie elektryczne - Zakliczyn, tel. 53 - 41

CENTRUM INFORMACJI TELEFONICZNEJ

- * Telekomunikacja Polska S.A., Czchów, ul. Szkolna, tel. 0 192 54 500

FUNDACJE

* Społeczny Komitet Renowacji Ruin Baszty, Czchów, pl. Kazimierza Wlk. 7, tel. 0 192 54 500 w. 72

MEDIA

* redakcje

* Wydawnictwo „Czas Czchowa”, Czchów, pl. Kazimierza Wlk. 7, tel. 0 192 54 500 w. 72

* biura ogłoszeń

* Bank Informacji Lokalnej, Czchów, pl. Kazimierza Wlk. 7, tel. 0 192 54 500 w. 72

* agencje reklamowe

* Ośrodek Promocji Gminy Czchów, Czchów pl. Kazimierza Wlk. 7, tel. 0 192 54 500 w. 72

* Bogusława Zaczyńska - Tymowa 26

- wędkarstwo

* Ośrodek Turystyczno Wędkarski

Czchów - Zapora

tel. 0 192 54 500 w. 41

* Polski Związek Wędkarski
Koło w Czchowie

ŁOWIECTWO

* Tereny łowieckie PZŁ w Czchowie, Będzieszynie i Wytrzysszycze,

SPRZEDAŻ

* Działka z domem letniskowym, o powierzchni 0,03 ha, położona Czchów - Zapora.

DZIERŻAWA:

Grunty z przeznaczeniem pod uprawę rolną:

* o powierzchni 0,41 ha, dzierżawa na okres 3 lat, położona w Czchowie,

* o powierzchni 0,13 ha, dzierżawa na okres 3 lat, położona w Czchowie,

* o powierzchni 2,19 ha, dzierżawa na okres 1 roku, położona w Czchowie,

* o powierzchni 0,22 ha, dzierżawa na okres 3 lat, położona w Tymowej.

Ośrodek Promocji Gminy Czchów Bank Informacji Lokalnej

W poprzednim artykule, przedstawiłem państwu ogólne przesłanki, które skłoniły władze gminy Czchów do zaakceptowania statutu Ośrodka Promocji Gminy Czchów w miejsce GOK. dziś zapoznam czytelników z jedną z podstawowych agencji lub jak kto chce, komórek OPG Czchów, jaką jest Bank Informacji Lokalnej.

W statucie OPG Czchów pod tym hasłem czytamy: „obrót informacją z zakresu gospodarki, usługi prawne i ekonomiczne. Usługi turystyczne. Organizacja wystaw i giełd promocyjnych. realizacja zleconych programów reklamowych”. Proponuję przeanalizować po kolei zadania wymienione w hasle;

* Obrót informacją z zakresu gospodarki - w dzisiejszym wydaniu „Cz.Cz” przekazujemy wiele informacji gospodarczych, a nie są to informacje szczegółowe. Dzisiaj dobra, szybka i właściwie przekazana informacja to bardzo cenny towar. Dlatego proponujemy wszystkim, którzy mają zamiar nabyć coś lub sprzedać, pośrednictwo. Mamy instrumenty (komputer, wydawnictwo) pozwalające dotrzeć z informacją do zainteresowanych. Podobnie jeśli chodzi o działalność gospodarczą, produkcyjną bądź usługową. Wszelkie dane wpisujemy gratisowo. Informacje,

którymi dysponujemy, są szczególnie cenne dla inwestorów, ludzi chcących nabyć grunt pod budowę domu czy dachy, poszukujących fachowców poszczególnych dziedzin, itp. Są też wykorzystywane do tworzenia mapy aktywności i gospodarczej gminy.

* Usługi Prawne i Ekonomiczne - OPG nie będzie zatrudniał radcy prawnego, czy też tworzył biura rachunkowe, lecz będzie służył prostymi informacjami i poradami typu, jak zarejestrować firmę, jakie są oczekiwania lokalnego rynku, jakie są preferencje gospodarcze, gdzie dodatkowo można otrzymać pomoc oraz jakie propozycje można otrzymać w Urzędzie Gminy.

* Usługi Turystyczne - to przede wszystkim planowanie wycieczek, usługi przewodnickie po okolicy dla wypoczywających w gminie, informacja turystyczna oraz kompleksowa obsługa zleconych imprez turystycznych.

* Organizacja Wystaw i Giełd promocyjnych - jest rzeczą nieodzowną, że towar nie promowany będzie coraz trudniej sprzedawać bądź jego cena będzie niższa niż można

by było oczekiwać. Taka sytuacja może spotkać np. producentów pomidorów i ogórków, którzy sprzedają produkty na własną rękę (nie ma zrzeczenia producentów). Dokąd będzie prowadzona protekcyjna polityka rządu będzie to oplacalne, natomiast po wycofaniu się z protekcjonizmu rolnego, rynek zaleją tańsze produkty rolnictwa zachodniego. Konkurencja w pojedynkę będzie niezwykle trudna. Przedsmak takiej sytuacji mieliśmy tuż po wprowadzeniu Programu Balcerowicza. Zatem potrzebne są działania promocyjne naszych produktów z jednej strony oraz oferta dla producentów lokalnych z drugiej strony, np. środki produkcji, ochrony, maszyny rolnicze, itp.

Zlecone Programy Reklamowe - od prostych zleceń, typu wykonanie planszy reklamowej do reklamy złożonej, gdzie obok planszy jest przemyślana reklama prasowa lo-

kalna i ponad lokalna, również reklama podczas imprez rekreacyjnych i rozrywkowych organizowanych przez OPG.

Sądzę, że do tego wyjaśnienia należy dodać jeszcze to, że gmina dysponuje wyraźnym potencjałem intelektualnym (wykształcona i kształcąca się młodzież), który nie wykorzystany po prostu się marnuje. Taki stan rzeczy na szczęście jest zauważany przez władze samorządowe. Wychodząc na przeciw aspiracjom, jak sądzę tej grupy, OPG Czchów począwszy od września zamierza organizować spotkania [piątkowa (każdy drugi piątek miesiąca - godz. 18.00)]. Byłoby dobrze, gdyby w tych spotkaniach zechcieli wziąć udział przedstawiciela władz oraz tworząca się elita intelektualna gminy. Serdecznie zapraszam.

K.A. Dudzik

Jubileusz Domosławicki

Rys historyczny parafii melsztyńskiej i domosławickiej

Tadeusz Batko

Podczas dorocznego odpustu na cześć święta Nawiedzenia Najświętszej Marii Panny w Domosławicach odbyły się uroczystości związane z doniosłym jubileuszem 200 - lecia kościoła domosławickiego. Odpust ten zawsze obchodzony jest 2 lipca, niezależnie od dnia tygodnia. Uroczystości uświetnił swoją obecnością J. E. Biskup Tarnowski i wielu kapłanów z okolicznych dekanatów diecezji tarnowskiej, a także - co najważniejsze - kapłanów pochodzących z naszej domosławickiej parafii. Historia domosławickiego sanktuarium Maryjnego i jego geneza tkwią głęboko zakorzenione w skałach melsztyńskiego zamku. Stąd bowiem pochodzi nawet kamienny materiał budowlany, użyty do budowy. Zapewne także z resztek wspaniałej, 3 - ołtarzowej kaplicy przyzamkowej, wybudowanej około 1340 roku przez wojewodę krakowskiego - Jaśka z Melsztyna - syna Spytkowskiego, (Spycimira Lewity) także wojewody i zarządcy skarbu Łokietka. (1) Kaplica była czynna prawie do 1770 roku, w którym to zamek całkowicie opustoszał.

Prawie równolegle czasowo funkcjonował drewniany kościół parafialny w Melszynie. Wybudowany w roku 1360, około 200 metrów na zachód od zamku, przez tegoż samego fundatora, konserwowany 24 kwietnia 1364, służy wiernym parafii melsztyńskiej około 434 lat. Szmata czasu! Miał on także 3 ołtarze, a dziś na miejscu ołtarza głównego stoi figura Chrystusa Frasobliwego, patrząc na smutne resztki dawnych wspaniałości pierwszych obywateli Pierwszej Rzeczypospolitej: Spytków, Tarłów, Jordanów...

W Domosławicach po raz pierwszy drewnianą kaplicę wybudowała księżna Teofila Ostrowska z domu Tarło,

znakomitego rodu, do którego przez prawie 150 lat „Państwo Melsztyńskie” należało. (2) I ta kaplica także miała 3 ołtarze. Wybudowana po śmierci męża, tj. księcia Janusza Ostrowskiego, po roku 1620. Konsekracja odbyła się 13 lipca 1645 roku. Nie była to jednak parafia, lecz tylko kapelania, organizm kościelny dziś mało znany, a posiadający naonczas znacznie mniejsze prawa i przywileje niż parafia. Wierni z Biskupic, Domosławic i Faliszewic należeli do parafii Czchów. Tam też oddawali dziesięcinę. Kroniki jednak mówią o masowym uczęszczaniu wiernych do kapelanii domosławickiej, ze względu na obraz Matki Bożej łaskami słynącej, a i pewnie z aspektów ekonomicznych.

W 1796 roku ukończono budowę dzisiejszego, muranego kościoła z fundacji hr. Antoniego Lanckorońskiego, który - podobnie jak poprzednio księżna Ostrowska - był nie tylko fundatorem, ale i kolatorem świątyń. Konsekracji w dniu 29 czerwca 1824 r. dokonał bp G. Zigler. W tym też roku przestała istnieć parafia melsztyńska, a przynależne do parafii Domosławice miejscowości to: Biskupice Lanckorońskie (3), Domosławice i Faliszewice oderwane od Czchowa, oraz Charzewice, Melsztyn, Zawada, Wieleń i Pobrzenie (4).

To tylko króciutki rys historyczny parafii i kościoła. Bardziej zainteresowanych odsyłam do książki Józefa Łojka pt.: „Matka Boża Domosławicka - Królowa Doliny Dunajca”. Praca ta umożliwiła mi podanie powyższych bez żmudnych poszukiwań w trudno dostępnych źródłach archiwalnych. Autor zrobił to bardzo solidnie, stwierdzam po konfrontacji z częścią materiałów, które posiadam.

Polecam ową książkę każdemu, kogo interesuje odległa przeszłość rodzinnych stron, historia kościołów i parafii, a także wielce burzliwe ich losy.

Ponieważ nie jest rzeczą możliwą barwne i szczegółowe opisanie dziejów kościoła i wszystkiego co doń należy w komunikacie na dwie kolumny - napisałem, com napisał... Mam wszakże jeszcze miejsce, aby poświęcić go samemu obrazowi M.B. Łaskami Słynącej w Domosławicach. Otóż orientalne cechy, szczególnie potwierdzają przypuszczenie, iż przywieziony on został ze wschodu przez St. Zygmunta Tarłę w 1605 roku, lub co bardziej prawdopodobne - w 1610 - 12 r., po którejś z wypraw na Moskwę (5). Księżna Teofila Ostrowska (Tarlówna), będąc fundatorką i kolatorką, a także właścicielką obrazu jako swojej rodzinnej wartości, kazała przenieść obraz do Domosławic mimo, że parafia i kościół w Melsztynie trwały jeszcze około 150 lat.

Objaśnienia

1) Syn Jaśka z Melsztyna, a wnuk Spycimira Lewity - Spytko II zginął nad Worskłą w nierównej walce z tatarskimi kohordami chana Timura - Kutłuka.

2) Z takim określeniem klucza melsztyńskiego spotkałem się w zapiskach kroniki szkolnej XIX w. S.P. w Domosławicach.

3) Tak nazywały się Biskupice po przejęciu klucza melsztyńskiego przez lanckorońskich aż do końca XIX w.

4) Wieleń - dziś przysiółek Melsztyna. Pobrzezie - przysiółek Wesołowa w XIX w. zmyty dokładnie przez powódź i zasypany żwirem.

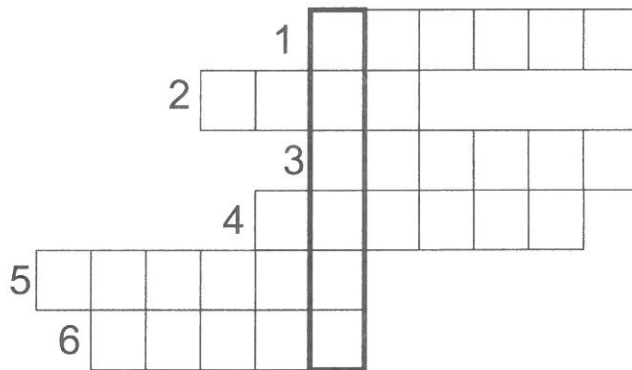
5) W 1606 roku Polska załoga na Kremlu została doszczętnie wymordowana przez powstańców i bojarów. W 1610 - po zbrojnej interwencji Polacy obsadzili Kreml i obrali carem Władysława, syna Zygmunta III Wazy. W 1612 zdążyli częściowo uciec...

T.B.

CZAS DLA DZIECI

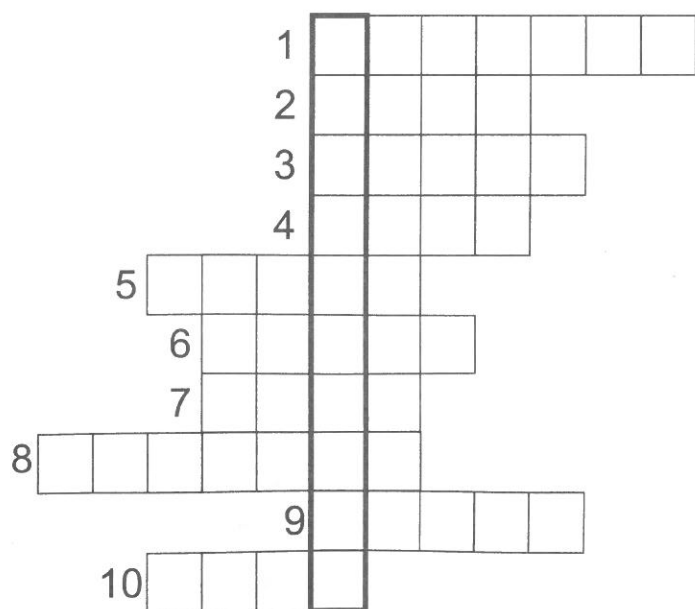
Krzyżówka nr 1

- 1) Drzewo liściaste
- 2) Żar, gorąc
- 3) Podczas wakacji zapominasz o niej.
- 4) Siedziba Gminy
- 5) 8 marca dzień...
- 6) Rozpadająca się budowla.



Krzyżówka nr 2

1. Nieporządek
2. Daremnie jej szukać w stogu siana
3. ...aż piszczy, ubogo.
4. Gaszą pragnienie
5. Solenizantka 8 września
6. Jedna z miejscowości gminy Czchów
7. Jeden z 12 miesięcy
8. Rozgrywki
9. Do gry lub z pozdrowieniami
10. Mineralna lub źródłana.



Czas dla dzieci.

Prawidłową odpowiedź nadesłała Paulina Golińska z Jurkowa, której gratulujemy i zapraszamy po odbiór nagrody w Ośrodku Promocji Gminy Czchów.

KRZYŻÓWKI I KONKURSY

Litery w zaznaczonym rzędzie utworzą rozwiązanie

Poziomo:

- 1) Statua, pomnik
- 2) Jedn. natężenia pr. elekt.
- 7) Atrybut św. Mikołaja
- 8) Kulig
- 9) Ruchowa zabawa dziecięca
- 15) Uciążliwy chwast
- 16) Manifestacja, masówka
- 17) Ojczyzna Odysusza
- 18) Przeciwny poziomowi
- 19) Pole z trawą
- 20) Zatoka M. Czerwonego

1		2		3		4		5		6
				7						
8						9				
	10		11		12		13		14	
15							16			
			17							
18							19			
			20							

Pionowo:

- 1) Wiano
- 2) Niezbędne na kuligu
- 3) Język środowiskowy
- 4) Melon
- 5) Choroba jabłoni
- 6) Element koszuli
- 10) Dobytek
- 11) Rozległy równy obszar
- 12) Nakrycie stołu
- 13) Gloria, świetność
- 14) Rodzaj osady wioślarskiej

Krystian

Prawidłowe odpowiedzi krzyżówek nadesłali: Marta Leś - Jadowniki, Grzegorz Leś - Jadowniki, Teresa Sacha Jurków, Bogusława Osuch - Tworkowa. Rozwiązania brzmiały następująco: KORAKIK, KUKUŁA. Szczęśliwy los przypadł pani Bogusławie Osuch z Tworkowej, której gratulujemy i zapraszamy po odbiór nagrody w Ośrodku Promocji Gminy. Sponsorem dzisiejszych krzyżówek jest również Ośrodek Promocji Gminy Czchów.



Kawiarnia

„ROCO” w Złotej

Baw się cały czas!

- odpocznij w poniedziałek

OFICJALNY



- ❖ lokaty
- ❖ rachunki oszczędnościowo-rozrachunkowe
- ❖ kredyty

BS posiada działki budowlane do sprzedania



SPONSOR

„Czas Czchowa” - miesięcznik Ziemi Czchowskiej, członek Polskiego Stowarzyszenia Mediów Lokalnych z/s w Tarnowie.
Redaguje zespół: Kazimierz Adam Dudzik, J.K. Goliński, Elżbieta Kornaś, Henryk Kornaś, Józef Łojek. Współpracują z redakcją: Tadeusz Batko, Marek Chudoba, Janusz Kumorek, Stanisław Musiał, Andrzej Szpunar. **Adres do korespondencji:** 32-860 Czchów, pl. Kazimierza Wlk. 7. tel. 72. Materiałów nie zamówionych redakcja nie zwraca, zastrzega sobie - w razie ich druku - możliwość skrótów. Za treść ogłoszeń nie bierzemy odpowiedzialności. **Wydawca:** Ośrodek Promocji Gminy Czchów. **Oficjalni sponsorzy:** Bank Spółdzielczy w Czchowie, Restauracja „Nad Dunajcem” i Kawiarnia „Roco” w Złotej.
Skład: „Macland” Brzesko, ul. Długa 2, Tel. (0-192) 61-113
Druk: Brzeska Oficyna Wydawnicza A.R. Dziedzic Brzesko, ul. Czarnowiejska 1, tel./fax (0-192) 311-91, Tel. (0-192) 61-470