

- BĘDZIESZYNA
- BISKUPICE
- MELSZTYŃSKIE
- CZCHÓW
- DOMOSŁAWICE
- JURKÓW
- PIASKI-DRUŻKÓW
- TWORKOWA
- TYMOWA
- WYTRZYSZCZKA
- ŻŁOTA

CZAS CZCHOWA



ROK VI NR 11/49 LISTOPAD 1996 CENA 60 GR/6000 ZŁ

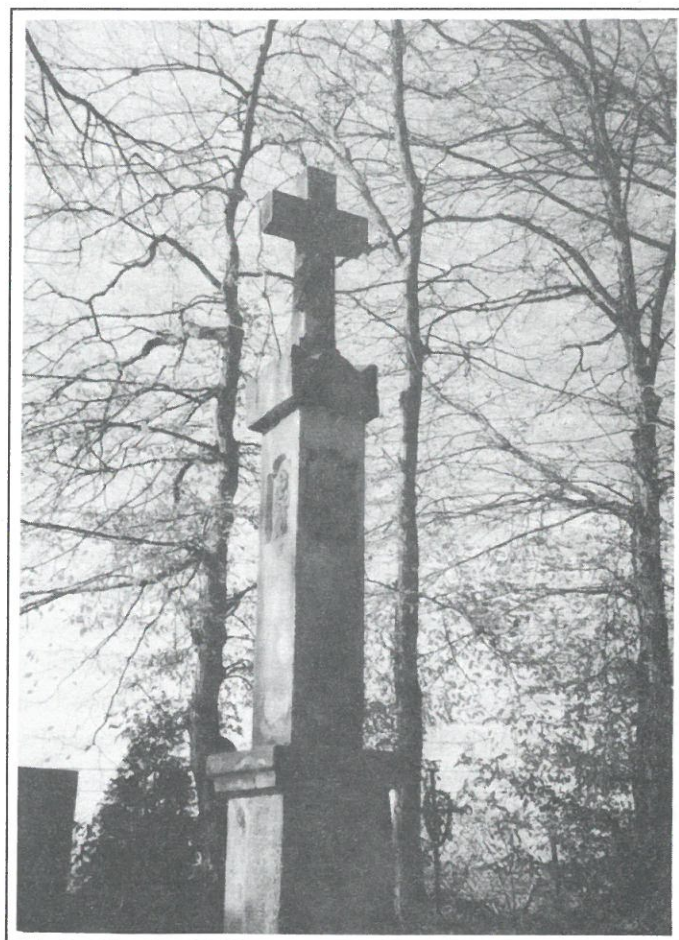
MIESIĘCZNIK ZIEMI CZCHOWSKIEJ

SPONSOROWANY PRZEZ BANK SPÓŁDZIELCZY, RESTAURACJĘ „NAD DUNAJCEM” I KAWIARNIĘ „ROCO”

ISSN 1232-6755

W numerze:

- ❖ „PLEBISCYT” - o wyborach do Izby Rolniczej - STAŃCZYK
- ❖ PACYFIKACJA CZCHOWA „Relacja Proboszcza Skalskiego” - za miesiąc ostatni odcinek
- ❖ Metodjańskie czy Iroszkockie Tradycje w nad-dunajecim eremityzmie w X/XI wieku - **Oddziaływanie Ośrodka Ermickiego na Zaborze**
- ❖ Chronmy dom przed hałasem - **wydawnictwo MURATOR**
- ❖ **UROCZYSTOŚĆ W TWORKOWEJ** - szkoła w Tworkowej obchodzi 100-lecie istnienia.
- ❖ **CZAS GOSPODARCZY**
- ❖ **NOBEL DLA POLKI** - 3 października 1996r. **Wiesława Szymborska** otrzymała nagrodę NOBLA!
- ❖ **Dziękuję za pomoc i życzliwość** - wywiad z **Marią Nastalek** dyrektorką Liceum Ekonomicznego w Czchowie
- ❖ **GMINNE DROGI**
- ❖ **Szkoła Przyszłości** - inwestowanie w podstawówki
- ❖ **Nobel i nagroda Nobla** - kilka słów o twórcy nagrody i kilka ciekawostek związanych z nagrodą



- ❖ Listy Czytelników
- ❖ **KRZYŻÓWKI KRYSZTIANA** - sponsorowane przez sklep meblowy z Czchowa, ul. Targowa
- ❖ **KALEJDOSKOP**



STANCZYK

PLEBISCYT

Mają świętą rację ci, którzy twierdzą, że jeszcze morze wody w Dunajcu upłynie, zanim niektórzy połąpią się w prostych wydawałoby się mechanizmach demokracji. Weźmy ten przykład: niedawne wybory do Izby Rolniczej. Ustawodawca czyli Sejm doszedł do wniosku, że wybory będą ważne jeśli weźmie w nich udział conajmniej 20 % rolników. Nie wdając się w szczegóły, Sejm postąpił bardzo słusznie w myśl jednej z głównych zasad wyborczych, którą można przedstawić w takich oto tezach:

1. Wyborcy decydują o obsadzie stanowisk wybieralnych poprzez:

- oddanie głosu na kandydata (kandydatów)
- oddanie głosu na kontrkandydata (kontrkandydatów)
- oddanie nieważnego głosu (uczestnictwo bez wskazania).

Zatem sejm postąpił słusznie, ponieważ założył, że jakieś 80 % rolników może wybrać zasadę w „d” - bo w demokracji im wolno. Założył też, że jeśli 20 % chce samorządu rolniczego złożonego ze zgłoszonych kandydatów, to te 20 % rolników ma rację! Piękno demokracji na tym właśnie polega. Brzydota demokracji polega na tym samym, ponieważ te 80% musi uznać wybranych przez 20% za własną reprezentację - ale jak powiedział słynny brytyjski premier: „demokracja to niedobry system, lecz nikt do tej pory nic lepszego nie wymyślił”. Stąd też wyborcy Małopolski muszą uznać Prezydenta, którego nie wybierali, posłów na widok których robi im się niedobrze, itp., itd. Popatrzmy teraz na to jak przebiegały wybory do Izby w gminach Czchów, Iwkowa i Zakliczyn. W Czchowie i w Iwkowej można powiedzieć, że bez

zastrzeżeń. Powołane przez wojewodę komisje pracowały sprawnie, zgłoszono kandydatów a następnie wybrano członków Izby - pieniądze na ten cel przeznaczyła administracja rządowa. Koniec kropka - bo te samorządy „wielkiej polityki” uprawiać nie chcą. Zakliczyn natomiast był oryginalny - władze owej gminy zamiast wyborów postanowiły urządzić plebiscyt wyborczy sponsorowany przez gminę. Zatem postanowiono przekazać 5000 PLN sołectwu które popiśnie się najwyższą frekwencją w głosowaniu, drugie sołectwo otrzymało 3000 PLN, trzecie 2000 PLN czyli też przyzwoitą kwotę. Łącznie z dietami dla członków komisji i wykupieniem nakładu „Głosiciela” (tzw. egzemplarze bezpłatne) uzbierało się grubo ponad 10000 PLN. Jak powszechnie wiadomo, budżet gminy składa się z podatków jej mieszkańców oraz z subwencji państwowej. Państwo z resztą też żyje z podatków. Zatem drodzy sąsiedzi zza Dunajca - plebiscyt urządzono Wam za wasze pieniążki! Może czepiam się bez powodu, bo np. pieniądze te wyłożył ktoś prywatnie lub taka była wola większości mieszkańców gminy. Warto jednak zwrócić uwagę na to, że takie ingerowanie w wolne wybory wypacza poprostu ich sens i przywołuje jak najgorsze skojarzenia. Opowiadał nam w redakcji nasz człowiek z Faliszewic, jak to plebiscyt podzielił tą zakliczyńską wieś - poszło o to, że Faliszewice nie zagarnęły głównej puli plebiscytu. Z wynikiem 60 % zajęły II pozycję z Charzewicami a przez Filipowicami. Do Charzewic brakowało 0,4 % frekwencji. Ambitny tamtejszy radny uznał, że winę za to ponosi jedno młode małżeństwo - mimo iż nie głosowało 40 % elektoratu!!! Jak się rzekło jest to człowiek ambitny i posiada niekwestionowane osiągnięcia: jest głównym

moderatorem programu gminnego w zakresie budowy dróg, wodociągownia i kanalizacji wsi. Z drugiej strony walczy ze złem jakim niewątpliwie jest dotacja do leczenia jałowości krów, albo ulga dla zakliczyńskiego ZAK - POLU (dawniej SKR) tak na marginesie to ciekawe, że rolnicy, którzy w dużej części stanowią jego elektorat, chcą upadku firmy, w której mają udziały - bo że w gminie zakliczyńskiej krowy nie jałowią to każdy wie. Czas na puentę sprawy. Twierdzę, że ustanowienie nagród dla sołectw było podyktowane jakimś niecnymi założeniami władz gminy a zaryzykuje tezę, że wręcz przeciwnie - szlachetnymi. Tyle tylko, że najdalej za rok będziemy mieli kolejne wybory, i co, wyborcy znów będą popędzani do urn pieniędzmi dla sołectwa - a dlaczego by nie, skoro precedens już był. Tylko co to ma wspólnego z wolnością wyboru? To pierwsza część puenty, bo druga odnosi się do ludzi ceniących władzę rzeczywistą (często iluzoryczną) ponad miarę. Otóż jakakolwiek władza niesie za sobą splendor ale i (szczególnie w demokracji) naraża na krytykę. Ludzie wychowani w warunkach państwa totalitarnego często nie przyjmują tego do wiadomości. Władza totalitarna bardzo konsekwentnie zwalczała wszelkie przejawy samodzielnego myślenia odbiegającego od określonych przez nią standardów. Ponieważ często brakowało rzeczowych argumentów, uciekano się do żenującej retoryki mającej na celu rzekome poniżenie adwersarza. Niektórzy ludzie, którzy przeżyli większość życia w tamtym systemie uważają takie postępowanie za normalne - niestety. Warto o tym pamiętać dziś, gdy czasy inne a mentalność jakby ta sama.

Pacyfikacja Czchowa

Zygmunt Kornaś

RELACJA PROBOSZCZA SKALSKIEGO - CZ. II

Wychodząc z kościoła bocznymi drzwiami zauważyłem na chodniku zabita kobietę. Myślałem, że moja gospodyni, ale gdy przyjrzałem się lepiej, przekonałem się, że to nie ona. Była to głuchawa dziewczyna z Jurkowa, Julia Kukła, która nie wiedząc o niczym przyszła do kościoła i nie słysząc komendy „stój” została zastrzelona. Leżała w kałuży krwi, zimna już i martwa. Do kościoła wolno było przyjść znajomym lub krewnym z pożywieniem dla uwięzionych. Wewnątrz kościoła uwięzieni siedzieli w ławkach, a obok nich stali żołnierze w czapkach z papierosem w ustach i z karabinami skierowanymi na uwięzionych. Co pewien czas przyprawiano do kościoła nowo złapanych. Kto się tylko nawinął, jak tylko pokazał się w Czchowie, zaraz był aresztowany. Głodni, zabrudzeni w podartych sutannach, spalizowani strachem, zażądaliśmy z księ-

dzem Kolebokiem, aby nas zaprowadzono na plebanie, by się umyć. Zgodzili się na to. Gdy zaszedłem na plebanie - osłupiałem z wrażenia. Cała plebania była splądrowana i przewrócona do góry nogami. Wszyscy żołnierze i mieszkańcy przygodni uciekli, a żołnierze zabrali nawet swoje konie za stajni. Umyłem się, przebrałem i pogodziłem się z losem i z tym, że już jutro żył nie będę. Nabrałem jednak odwagi i zażądałem osobistego spotkania z dowódcą. Odbyło się więc przesłuchanie. Brano nas po dwóch i prowadzili do szkoły przed sąd. Oprócz przesłuchania były też rewizje osobiste. Znaleźli u mnie portfel, a w nim 3 dolary, którymi się podzielili, a portfelem uderzyli mnie w twarz i odesłali do kościoła. W kościele pastawili się nad zatrzymanymi w okropny sposób: szarpali za włosy, bili po twarzy, kopali a także bili kolbami. Najbardziej znęcali się

nad Wojciechem Nieciem i Franciszkiem Kornasiem, po czym wyprowadzili ich z kościoła i powiesili na lipie przy kościele w dniu 2 sierpnia 1944 roku. (na tym miejscu znajduje się obecnie tablica pamiątkowa). Powieszoni nie męczyli się długo. Umarli cicho, spokojnie i z godnością. Dwa dni wiseli na drzewie. Wszyscy obecni w kościele w tym dniu spodziewali się śmierci. Byli jednak ludzie, którzy wstawili się za nami i prosili o uwolnienie. Zostaliśmy więc przy życiu. Po przesłuchaniu części wypuścili, a pozostałych wywieźli na Melsztyn, aby tam rzekomo rozstrzelać, ale to była tylko pogrożka, bo wszyscy wrócili i zostali przy kopaniu okopów (rowów strzeleckich). Tyle relacji księdza Sklaskiego.

Za miesiąc ostatni odcinek przedruku pracy **Z. Kornasia**.

METODIAŃSKIE CZY IROSKOCKIE TRADYCJE W NADDUNAJECKIM EREMITYZMIE W X/XI WIEKU

Ks. Stanisław Pietrzak

Oddziaływanie Ośrodka Eremickiego na Zoborze

I wreszcie, prawdopodobnie ostatnim już, źródłowym sygnałem, który zmusza do skierowania uwagi w kierunku misji iroszkockich, jest zastanawiający fakt, że Świerad (może z benedyktynek, jak sugerują ważne źródła z XI i XII w.) pod koniec swego życia udał się do Nitry, do klasztoru na Zobor, a później do pobliskiej grotty pustelniczej. Otóż już Kosmas praski odnotował starą, sięgającą IX wieku tradycję o istnieniu jakiegoś ośrodka eremickiego na Zoborze koło Nitry, w którym słynny książę Świętopełk wielkomorawski miał kończyć swój żywot. Według wielu historyków, był to ośrodek eremityzmu iroszkockiego, który w okolicach Nitry kładł podwaliny chrześcijaństwa, może jeszcze zanim bawarski biskup Adalram poświęcił około 828 roku zapewne jedną z pierwszych świątyń w tej okolicy i zanim w 880 roku powstało w Nitrze biskupstwo. Rezultatem dzia-

łalności tamtejszego eremickiego ośrodka, zapewne o regule benedyktyńsko - kolumbańskiej, mogli być ci chrześcijanie w Małopolsce, którym „książe pogański, silny bardzo, siedzący na Wiśle, urągał wielce (...) i krzywdy im wyrządzał” i w obronie których wystąpił św. Metody. Jego wysłannicy szli zapewne utartym szlakiem kierował swoją działalność Wiching, który choć był biskupem z siedzibą w Nitrze, na podstawie specjalnych starań episkopatu bawarskiego był zmuszony skierować swoją aktywność poza obręb ich jurysdykcji. Przy tym właśnie szlaku, ale znacznie później, bo na przełomie X i XI wieku, pojawili się eremici: Świerad, Benedykt, Urban i Just, wyrosli na bogatej tradycji ruchu pustelniczo-misyjnego wywodzącego się ze słynnej „Wyspy Świętych” oraz nieco późniejszego oddziaływania misji metodańskiej. Te właśnie tradycje mogły

ukształtować tak bogatą osobowość duchowego przywódcy naddunajskiej pustelników, św. Świerada, którego J.T. Milik określił mianem „jednego z największych ascetów chrystianizmu”.

Dobiegł końca przedruk pracy księdza proboszcza parafii Tropie w „Cz.Cz.”. Praca, którą za pozwoleniem księdza Pietrzaka drukowaliśmy, ukazała się w 1993 roku w Tarnowskich Studiach Teologicznych w tomie XII wraz z inną interesującą pracą księdza Eugeniusza Krężła, który pisał o św. Juście. My dziękujemy księdzu Pietrzakowi za pozwolenie druku w gazecie Jego pracy - i przesyłamy pozdrowienia, bowiem ksiądz proboszcz jest stałym czytelnikiem „Czasu Czchowa”.

murator
WYDAWNICTWO

Chrońmy dom przed hałasem

Jeśli działka, na której stanie nasz dom, jest usytuowana w pobliżu arterii komunikacyjnej czy też zakładów przemysłowych musimy pomyśleć o zabezpieczeniu domu przed hałasem. I to koniecznie już na etapie jego projektowania. Działania podjęte po wybudowaniu domu w większości są mniej efektywne i dużo bardziej kosztowne.

■ Bezpieczne odległości od źródeł hałasu

Dom mieszkalny powinien być usytuowany możliwie jak najdalej od źródeł wibracji hałasu. By określić optymalne miejsce jego lokalizacji, nie wystarczy zwykła obserwacja terenu. Najlepiej korzystać z mapy akustycznej. Mapy takie opracowuje się dla okolic większych lotnisk, głównych stacji kolejowych, niektórych odcinków dróg i wielu miast. Dysponują nimi gminy i dyrekcje większych obiektów.

Na terenach, dla których nie przygotowano mapy akustycznej, przyjmuje się szacunkowe odległości od źródeł hałasu. I tak odległość budynku od torów kolejowych na otwartym terenie powinna wynosić co najmniej 400 m. Jeśli przenoszenie się hałasu ograniczają duże skupiska zieleni oraz inne budynki, odległość tę można zmniejszyć do 200 m. podobnie jest w wypadku sąsiedztwa torów tramwajowych. Odległość domu od pasa startowego samolotu powinna wynosić minimum 100 m., a gdy jest to duży międzynarodowy port lotniczy - 1500 m.

Minimalną odległość budynku od ruchliwych arterii samochodowych można obliczyć dzieląc przez 10 liczbę pojazdów przejeżdżających drogą w ciągu godziny. Na przykład, jeśli w ciągu godziny przejeżdża średnio 500 pojazdów, odległość od niej powinna wynosić co najmniej 50 m., jeśli 3000 - 300 m. Choć odległość od niej powinna wynosić co najmniej 50 m, jeśli te mogą się wydawać przesadne, powyższą zasadę potwierdzają wyniki pomiarów w kilkunastu krajach z różnych części świata.

■ Czynniki potęgujące i osłabiające hałas

O poziomie hałasu docierającego do budynku decyduje również wiele czynników dodatkowych, takich jak kierunek wiatru, ukształtowanie terenu, bezpośrednie sąsiedztwo zbiorników wodnych (wzmacnia hałas), a nawet - wilgotność powietrza. Uwzględniając ich niekorzystny wpływ, odległości szacunkowe należałoby pomnożyć przez współczynnik 1,5.

Duży wpływ na poziom hałasu ma też kształt zabudowy ulicy. Jeśli jest to ciąg dwu - lub trzykondygnacyjny domów wzdłuż wąskiej ulicy, poziom hałasu może wzrosnąć

nawet trzykrotnie. Wiele zależy także od rodzaju nawierzchni ulicy. Optymalne warunki zapewnia asfalt z dodatkiem gumy lub innego miękkiego granulatu. Mniej korzystna jest jednolita nawierzchnia betonowa. Najgorszymi rozwiązaniami są bruk i kostka betonowa. Dotyczy to również chodników i pojazdów do garaży.

■ Hałas a usytuowanie i architektura budynku

Najbardziej narażone na hałas są budynki usytuowane równolegle do osi ulicy czy toru kolejowego. Liczy się także kształt fasady domu i elementów dodatkowych. Elewacja zróżnicowana geometrycznie może rozproszyć falę dźwiękową. Funkcję tę znakomicie spełniają wszelkiego rodzaju wykusze oraz tarasy i przesunięte względem siebie kondygnacje. Znaczenie ma również kształt i dodatkowo wyłożenie je materiałem izolacyjnym. Warto też pamiętać, że od najbardziej narażonej na hałas strony budynku powinno się projektować klatkę schodową i pomieszczenia gospodarcze, ewentualnie kuchnię, natomiast sypialnie, salon, pokoje dzieci, gościnne i wypoczynkowe - po stronie ciszey.

■ Przegrody akustyczne

Konstrukcja budynków usytuowanych w pobliżu torów tramwajowych, zakładów przemysłowych czy warsztatów może przekształcać wibracje w słyszalne dźwięki. Zapobiega się temu stosując przegrody akustyczne. Najlepsze są przekładki gumowe obudowane z obu stron (np. murkiem z cegły), które umieszcza się pionowo w gruncie w niewielkiej odległości od fundamentów budynku na głębokość 1m. poniżej poziomu posadowienia fundamentów. Zamiast przekładek można wykonać pionowy kanał wypełniony np. keramzytem. Jeżeli źródło hałasu będzie się znajdować w budynku, np. w piwnicy, gdzie zostaną zainstalowane maszyny lub urządzenia wywołujące wibracje, ochronę przed hałasem zapewni pozioma izolacja ścian - podobna do izolacji przeciwwilgociowej.

Materiał opracowany przez specjalistów miesięcznika „Murator”, ul. Rakowiecka 41, lok 13, 02-521 Warszawa

Szkoła w Tworkowej obchodzi 100 - lecie istnienia. Sporo wiedzy o placówce zawarto w prowadzonej tam „Kronice” szkoły. Niebawem będą mogli się państwo zapoznać z obszernymi fragmentami kroniki na łamach naszej gazety. Teraz natomiast prezentujemy relację Henryka Kornasia z uroczystego nadania imienia szkole. Uroczystość miała miejsce 13 października.

Tworkowa często gości na łamach „Czasu Czchowa”. Nie jest to jednak protekcja. W tej wsi jak w żadnej innej w gminie, wydarzyło się ostatnio wiele. Po tegorocznych dożynkach miała tam miejsce kolejna podniosła uroczystość. W niedzielę 13 października obchodzono 100-lecie szkoły podstawowej, z tej okazji nadano jej imię Ignacego Jana Paderewskiego.

Obchody rozpoczęły się o godz. 12 - tej mszą św. w miejscowym kościele p.w. M.B. Fatimskiej. Msza celebrowana była przez proboszcza parafii Tymowa w asyście księży wychowanków miejscowej szkoły. Homilię okolicznościową poświęconą zasługą dla polskości Ignacego Jana Paderewskiego wygłosił ks. Mieczysław Stal.

Pogoda była tego dnia wspaniała, a zaproszeni goście kontemlowali kameralną urodę miejscowego kościoła. Po mszy goście, młodzież i mieszkańcy wsi udali się wygodnym bezkolizyjnym chłodnikiem ułożonym wzdłuż szosy do oddanego przed dwoma laty do użytku budynku szkoły.

Rzut oka na wieś. Prezentowała się w tym dniu wspaniale. Ostatnie kilkanaście lat, to wielka zmiana na lepsze. Nowy wspaniały budynek szkoły, nowy kościół, zmodernizowany dom strażaka, cmentarz, chodnik przez wieś. Co ważne: w Tworkowej robią to spokojnie bez reklamy i nie mają preten-

UROCZYSTOŚĆ W TWORKOWEJ



sji do nikogo. Po inauguracji obchodów w Publicznej Szkole Podstawowej i powitaniu gości przez dyrektora mgr Czesława Midę, refleksję historyczną „Z dziejów szkoły” wygłosił autor niniejszej notatki a zarazem absolwent tej szkoły.

Część artystyczna, to popis miejscowej młodzieży szkolnej przygotowanej na tą okazję przez pana mgr Czesława Żurka. Talenty rodzą się nie tylko w Tworkowej, ale tu mają dobrą możliwość rozwoju. Uroczystość zaszczycili swoją obecnością: Kurator Oświaty, przewodniczący Sejmiku Samorządowego oraz przedstawiciel oświaty z delegatury zamiejscowej Kuratorium w Bochni. Kurator wręczył nagrody paniom Marii Włodarczyk i Barbarze Mida oraz z właściwą sobie swobodą przedstawił problemy oświaty

na przykładzie dobrze organizowanej i o wysokim poziomie nauczania w szkole w Tworkowej.

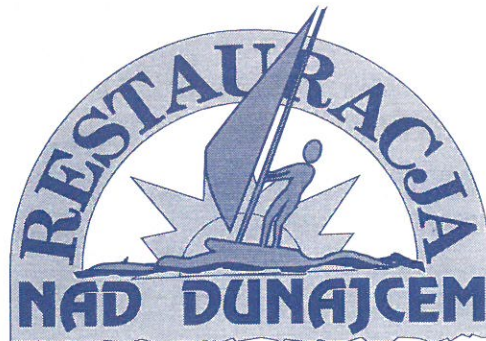
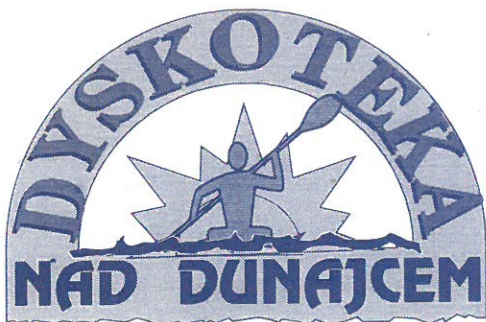
Najmłodszy uczniowie z godnością przystąpili do aktu ślubowania. Na uczniów szkoły pasował ich osobie Kurator Oświaty pan Jan Hebda.

Akt nadania imienia odczytał wójt gminy mgr inż. Roman Olchawa. W spotkaniu udział wzięli jako zaproszeni goście byli nauczyciele oraz absolwenci tutejszej szkoły.

Życzę mieszkańcom Tworkowej, aby nie poprzestali na dotychczasowych osiągnięciach. Sami jeszcze wiele znajdą do zrobienia - dla dobra własnego i dobra przyszłych pokoleń.

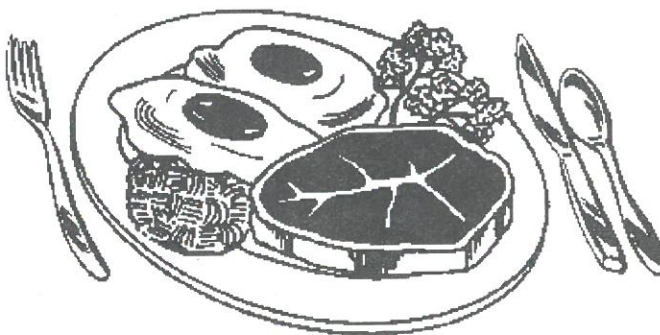
Henryk Kornas

CZAS GOSPODARCZY



Sponsorowany przez Restaurację „Nad Dunajcem”

- *wyśmienity Półmisek Czchowski*
- *posmakuj dobrego smaku*



Czchowski Klub Przedsiębiorczości

30. września w sali OPG Czchów odbyło się pierwsze spotkanie ludzi prowadzących, bądź zamierzających prowadzić działalność gospodarczą. Obok przedstawicieli ODR Zgłobice przyjechała szefowa Polsko - Amerykańskiego Klubu Przedsiębiorczości przy Małopolskim Instytucie Samorządu i Administracji w Krakowie, pani Aleksandra Jakiel. Podczas spotkania ustalono, że takie spotkania odbywać się będą raz w miesiącu w drugi wtorek miesiąca w sali OPG Czchów. Kolejne spotkanie wyjątkowo odbędzie się 15. października o godz. 17.00. W imieniu organizatorów zapraszamy na spotkania lokalnych przedsiębiorców - warto w tych spotkaniach uczestniczyć. Planowane spotkania mają bowiem charakter szkoleniowo-dyskusyjny - w perspektywie organizatorzy będą na nie zapraszać gości z administracji rządowej, polityki, znawców prawa podatkowego.

Pajacowanie - czy pajacowanie?

Gmina Czchów jako jedna z pierwszych w województwie tarnowskim będzie mieć w przyszłym roku Strategię Rozwoju Gospodarczego opracowane przez Zakład Socjologii i Wsi Akademii Rolniczej w Krakowie. Dziś bez tego programu można stwierdzić, że wieś małopolska jest przeludniona, małe gospodarstwa rolne są pozbawione jakiegokolwiek logiki ekonomicznej - ich produkcja nie wystarcza nawet na zaspokojenie podstawowych potrzeb gospodarza i jego rodziny. Dziś na wsi sytuację ratuje często rencista w rodzinie. Rencista w rodzinie to prawdziwy skarb - to często jedyne stałe źródło dochodów. Co będzie za kilka lat, gdy rencisty zabraknie? Na to pytanie nikt nie kwapi się z odpowiedzią. Tymczasem następcy gospodarować będą na niewiele większych arealach. W takim przypadku jest jedno wyjście - dorobić gdzieś grosza... Dorobić można będzie jeśli spełnione będą przynajmniej dwa warunki: powstanie silna strefa usług np. związana z turystyką, lub ruszą duże inwestycje, np. budowa

autostrady. Celowo nie poruszam trzeciej kwestii, mianowicie podniesienie rentowności gospodarstw, bo jak pokazuje życie rolnicy nie lubią gdy ktoś „wtrąca” się do ich gospodarzenia. Prawda jest natomiast taka, że jak wszędzie, tak i w tym sektorze gospodarki, są zdolni i pracownicy oraz tacy którzy pisząc oględnie, są antytezą tych pierwszych. Każdy, kto był na mszy świętej dożynkowej pamięta apel księdza rębę, który można streścić w słowach: „wybierajcie młodych”. Kaznodzieja miał na myśli wybory do Izby i do władz wiejskich. Święta racja, bo od tego co dzisiaj dokonamy bądź nie dokonamy, zależy najbliższa przyszłość. Przyszłość, w której młodym, już wtedy nie tak bardzo młodym, przyjdzie żyć samodzielnie. Tymczasem w wielu wsiach młodzi nie uczestniczą w zebraniach wiejskich, nie interesują się problemami swojej miejscowości i gminy - tej jak to się słusznie mawia „Małej Ojczyzny”. Rzadko kiedy taką postawę można wytłumaczyć konfrontacyjnym stylem bycia młodych - częściej niestety zrozumięciem starszych, którzy wszystko najlepiej wiedzą, na życiu zjedli zęby, itd. Prawdą jest, że życiowego doświadczenia niczym się nie zastąpi, że tradycję i obyczaje winno się chronić, ale prawdą

CZAS GOSPODARCZY

jest też to, że świat już nie idzie a pędzi do przodu.

Mam duże wątpliwości co do tego czy Opatrzność ześle nam kolejnego Wałęsę, który powie że należy przesiąść się z furmanki do samochodu aby świat doganiać. Ja do młodzieży już raczej nie należę, ale gdy w gronie tzw. ojców wsi, w której mieszkam, zacząłem mówić o możliwościach wspierania lokalnych inicjatyw - przykłady te nazwano pajacowaniem. Szczęśliwie nie miało to miejsca w naszej gminie. Mam bowiem nadzieję, że tutaj świadomość realiów ekonomicznych jest wyższa. Oby więc prace nad tworzeniem Strategii i Rozwoju Gminy Czchów nie poszły na marne.

Kad.

Giełda w Jurkowie

Jurkowski UKS „Zelina” to przykład jak można prowadzić działalność sportową i szukać możliwości zarabiania pieniędzy na funkcjonowanie klubu koniecznych. Szefowie klubu wystąpili do władz gminy z prośbą o przekazanie starego mikrobusu. Chcąc w Nysce zamontować instalację gazową. Obok przejazdów na zawody kolarskie, będą samochód wynajmować za odpłatnością. UKS prowadzi szkolny sklepik. Teraz zamierza organizować GIEŁDY SPRZĘTU SPORTOWEGO I TURYSTYCZNEGO. Giełdy odbywać się będą w szkole tuż po zakończeniu meczy ligowych „Zeliny”. Można tam będzie sprzedać i nabyć sprzęt narciarskim - klub zapewnia duży wybór i atrakcyjne ceny. Zainteresowani sprzedają zbytecznego sprzętu mogą na giełdę przynieść namioty, materace, roleksy a nawet przyjechać rowerem. Pomysł organizowania tego typu giełdy uważamy za strzał w dziesiątkę - tak trzymać. Państwa zaś namawiamy do odwiedzania jurkowskiej giełdy.

Tytoń zamiast buraków?

Nie tak odległe czasy, gdy w dolinie Dunajca uprawiano tytoń. W połowie lat 80-tych poletka tytoniowe zaczęły gwałtownie się kurczyć. Rolnicy narzekali, że tytoń psuł im kulturę gleby. Tymczasem

najnowsze obliczenia Instytutu Ekonomii Rolnictwa wskazują, że z uprawy 1 hektara tytoniu można uzyskać nawet 10 000 PLN. Dla porównania z ha pszenicy 1600 PLN, a buraków cukrowych 2300 PLN. Wytwórnice papierosów w Polsce zużywają rocznie 80 tys. ton tytoniu, z czego połowę importują. Okazuje się, że zapotrzebowanie jest, ale na tzw. tytoń jasny (lżejsze papierosy). Tymczasem polscy plantatorzy rozmiłowani są w uprawie gorszego ciemnego gatunku tytoniu. Fabryki tytoniowe oferują pomoc rolnikom we wprowadzeniu nowych odmian oraz zakupie automatycznych suszarni.

Mniej miodu, ale nie braknie

Tegoroczna marna pogoda sprawiła, że miodu będzie o jedną trzecią mniej niż zwykle. Jednak zapasy z poprzedniego roku zrekompensują tegoroczne braki. Pszczelarze wyróżniają dwa rodzaje miodu: kwiatowy i spadziowy. Pierwszy gatunek wiadomo skąd się bierze, natomiast miód spadziowy to przede wszystkim zasługa mszyc, które spadź produkują.

Lepiej choć nie dobrze

Wg. Demoskopu 62 % Polaków wydaje zarobione pieniądze na bieżąco - to w większości rolnicy i pracownicy najemni. 18 % Polaków odkłada drobne sumy - w tej grupie przeważają inteligenci. 8 % Polaków to permanentni dłużnicy - tu „prym” wiodą bezrobotni i robotnicy niewykwalifikowani. W Polsce mamy 2% naprawdę bogatych ludzi.

Co się pije w Polsce

Pije się m.in. około 140 milionów litrów wódki - polskie gorzelnie są w stanie rocznie wyprodukować o 60 milionów więcej. 88 % pijących preferuje wódkę czystą, 9% pije wódki kolorowe. Prawie 80 % pijących najczęściej rozcieńcza alkohol sokiem pomarańczowym, 50 % uważa, że niezła jest cola. 42 % uważa, że można pić z tonikiem, a 17 %, że z sokiem pomidorowym. Polak jest w stanie wydać na ulubione 0.75 od

18 do 35 złotych. Na absoluta czy finlandię raczej go nie stać.

Komunikaty - ogłoszenia

Do sprzedania gospodarstwo ogrodnicze (istnieje możliwość rozbiórki) oraz dom mieszkalny i gospodarczy na działce 6 arowej. Uwaga! Dom mieszkalny w dobrym stanie, kompletnie wyposażony. Warunki sprzedaży do uzgodnienia w Banku Spółdzielczym w Czchowie.

Bank Spółdzielczy w Czchowie oferuje do sprzedaży działki budowlane i rekreacyjne położone w Piaskach Drużkowie nad zaporą na Dunajcu.

Do sprzedania gospodarstwo rolne w centrum Czchowa (500 metrów od rynku) Gaz, wodociąg, siła. Wiadomość: Kraków 0 12 56 44 61.

Oferta działek budowlanych w centrum Czchowa (gaz, wodociąg). Informacja Kraków tel. 56 44 61.

Ośrodek Promocji Gminy Czchów i jego oferta:

Kino „Baszta” - seanse o godz. 18 w soboty i niedziele. Filmy na czasie i niewiarygodnie niskie ceny. Dla grup zorganizowanych jeszcze taniej.

Klub „Piwnice Czchowskie” czynny w każdy dzień od 16-tej do - 18-tej. Wypożyczalnia kaset Video - co miesiąc nowy zestaw kaset! Bilard, gry telewizyjne, bufet z tanimi słodyczkami i napojami. TV SAT. Możliwość wynajęcia klubu na imprezy okolicznościowe.

Przyjmujemy zlecenia ogłoszeń drobnych typu kupno - sprzedaż do „Czasu Czchowa”. Druk za darmo do końca roku.



Nic dwa razy

*Nic dwa razy się nie zdarza
i nie darzy. Z tej przyczyny
zrodziliśmy się bez wprawy
i pomrzemy bez rutyny.*

*Choćbyśmy uczniami byli
najlepszymi w szkole świata
nie będziemy repetować
żadnej zimy ani lata.*

*Żaden dzień się nie powtórzy,
nie ma dwóch podobnych nocy,
dwóch tych samych pocatunków,
dwóch jednakich spojrzeń w oczy.*

*Wczoraj, kiedy twoje imię
ktoś wymówił przy mnie głośno,*

*tak mi było, jakby róża
przez otwarte wpadła okno.*

*Dziś, kiedy jesteśmy razem,
odwróciłam twarz ku ścianie.
Róża? Jak wygląda róża?
Czy to kwiat? A może kamień?*

*Czemu ty się, zła godzino,
z niepotrzebnym mieszasz lękiem?
Jesteś - a więc musisz minąć.
Miniesz - a więc to jest piękne.*

*Uśmiechnięci, w pół objęci
spróbujemy szukać zgody,
choć różnymi się od siebie
jak dwie krople czystej wody.*

Wisława Szymborska

Wśród tomów poezji, które posiada Biblioteka Publiczna w Czchowie jest poezja pani Wisławy. W zbiorach swych mamy następujące tytuły: Poezje wybrane, Ludzie na moście, Pytania zadawane sobie, Sto pociech. Wiersze i biografie pisarki można odszukać w Antologii Poezji Polskiej oraz różnych przewodnikach literackich, które biblioteka posiada.

R. Krakowska

Nobel dla Polki !!!

Tę datę należy zapamiętać! 3 października 1996 rok godz. 13.00 świat obiega wspaniała wiadomość szczególnie bliska sercu każdego Polaka. Królewska Szwedzka Akademia ogłosiła, że tegoroczną Laureatką Literackiej Nagrody Nobla została znakomita polska poetka z Krakowa Wisława Szymborska. Nagroda pani Wisławy jest szóstym Noblem dla Polaka a czwartym z dziedziny literatury. Należałoby przypomnieć, że to najwyższe wyróżnienie jest przyznawane od 1900 roku. Jako pierwsza nagrodę Nobla dostała w 1903 roku Maria Skłodowska - Curie wraz z mężem Piotrem Curie z dziedziny fizyki. W 1911 roku Maria Skłodowska - Curie Nobla otrzymała po raz drugi tym razem z dziedziny chemii. Pierwszym Polakiem, któremu przyznano Literacką Nagrodę Nobla był Henryk Sienkiewicz. Wyróżniono go w 1905 roku za powieść „Quo Vadis”. Drugim polskim noblistą został w 1924 roku Władysław Reymont za powieść „Chłopi”. Następnym polskim noblistą wyróżnionym w 1980 roku został Czesław Miłosz za swoją poezję. W 1983

roku po raz pierwszy Polak otrzymał Pokojową Nagrodę Nobla, był nim Lech Wałęsa. Na kolejnego literackiego Nobla dla pierwszej damy poezji polskiej czekano 26 lat. Wyróżnienie dla Wisławy Szymborskiej zostało przyznane za jej poezję.

Wisława Szymborska ur. 2 marca 1923 r. w Bninie pod Poznaniem. Od 1931 roku mieszka w Krakowie. Studiowała filozofię polską i socjologię na Uniwersytecie Jagiellońskim. Debiutowała wierszem „Szukam słowa” w 1945 r. Opublikowała zbiory wierszy: „Dlatego żyjemy” - 1952 r. „Pytania zadawane sobie” - 1954 r. „Wołanie do Yeti” - 1957 r. „Sól” - 1962 r. „Sto pociech” - 1967 r. „Wszelki wypadek” - 1972 r. „Wielka liczba” - 1976 r. „Ludzie na moście” - 1986 r. „Koniec i początek” - 1993 r.

Wiersze poetki tłumaczone są m.in. na język bułgarski, czeski, holenderski, duński, angielski, niemiecki, węgierski, rumuński i szwedzki. Na swoim pisarskim koncie poetka zgromadziła wiele

nagród i odznaczeń: Złoty Krzyż Zasługi, Nagrodę Miasta Krakowa, Nagrodę II Stopnia Ministra Kultury i Sztuki, Nagrodę im. Zygmunta Kolenkiewicza (prezesa szwajcarskiej Fundacji im. Kościelskich), niemiecką Nagrodę im Goethego, oraz Nagrodę Polskiego PEN Klubu. W 1995 roku otrzymała doktorat Honoris Causa Uniwersytetu im. Adama Mickiewicza w Poznaniu. Do rozgłosu poezji Szymborskiej w krajach trzech Koron przyczynił się znakomity szwedzki tłumacz i popularyzator jej twórczości Anders Bodegard. W dorobku Szymborskiej rodzi się dążenie do ukazywania świata i ludzi. Człowiek i ludzkie sprawy są równocześnie wzniosłe i śmieszne, tragiczne i komiczne. W uzasadnieniu werdyktu Szwedzka Akademia stwierdziła, że Wisława Szymborska tworzy „poezję, która z ironiczną precyzją pozwala wydobyć historyczny i biologiczny kontekst fragmentów ludzkiej rzeczywistości”.

Poezja ta jest zrozumiała w każdym miejscu świata czyta się ją z wielką przyjemnością tak przez młodzież tak i dorosłych. Tomiki z poezją Szymborskiej nie zalegają bibliotecznych półek. Były i są czytane.

Dziękuję za pomoc i życzliwość -

rozmowa z Marią Nastalek dyrektorką Liceum Ekonomicznego w Czchowie

Kad: Ilu uczniów ma LE ?

M.N: Obecnie w szkole uczy się 194 uczniów, z czego w Liceum Ekonomicznym 129, natomiast w szkole zawodowej 65.

Kad: Nie przypuszczałem, że jest tu również szkoła zawodowa...

M.N: Już drugi rok kształcimy młodzież w zawodach: piekarz-ciastkarz, krawiec, sprzedawca, kelner, mechanik pojazdów samochodowych.

Kad: W szkole uczy się nie tylko czchowska młodzież ?

M.N: Większość młodzieży mamy z terenu gminy Czchów, ale są też uczniowie z gmin: Iwkowa, Łososina Dolna i Zakliczyn.

Kad: Czy występują trudności z dojazdem ?

M.N: Rano nie, gorzej w godzinach popołudniowych. Zajęcia trwają do godziny piętnastej i wtedy są problemy z dojazdem w kierunku Nowego Sącza i Iwkowej. Mam więc propozycję pod adresem przewoźników aby przewidzieli kursy w tamtych kierunkach w godzinach późniejszych. Informacje dotyczące ilości potencjalnych pasażerów uzyskują w szkole.

Kad: Wracając do spraw szkolnych. Czy trudno jest zostać uczniem Pani szkoły.

M.N: Przeprowadzamy egzaminy takie jakie obowiązują w województwie tarnowskim. Nabór jest duży, lecz młodzież jest dobrze przygotowana, o czym świadczą wyniki egzaminów pisemnych. Wyniki te plasują się na średnim poziomie w województwie.

Kad: Czy również w trakcie nauczania młodzież osiąga podobne wyniki?

M.N: Uważam, że tak. Potwierdza to np: wynik badania kuratorskiego z przedmiotu podstawy ekonomiki wynosi 4,0 - jest on w niektórych przypadkach wyższy niż w miejskich szko-

łach ekonomicznych.

Kad: Świadczy to o wysokich kwalifikacjach kadry. Czy szkoła ma pełną obsadę nauczycielską ?

M.N: Jest problem z nauczycielem przedmiotów zawodowych. W ubiegłym roku zatrudniliśmy studenta, teraz studentkę. Przydałby się ktoś już po studiach, ktoś kto podjąłby pracę na stałe.

Kad: LE Czchów to szkoła nowa. Jak tworzy się tradycja wśród społeczności szkolnej ?

M.N: Szkoła jest nowa - czy lepiej młoda - choć czas tak szybko biegnie, że pierwsza matura odbędzie się w tym roku szkolnym. Działa tu samorząd Uczniowski, jest sklepik, prowadzimy kursy komputerowe. Myślimy o ofercie kursów komputerowych dla społeczności lokalnej. Szkoła wypracowuje tradycje: odbywa się ślubowanie dla uczniów klas pierwszych, otręśniny to z kolei sympatyczny nie pozbawiony humoru zwyczaj wprowadzenia najmłodszych w społeczność uczniowską przed świętami Bożego Narodzenia każda klasa organizuje opłatek wigilijny. W tzw. "dzień wagarowicza" organizowany jest rajd szkolny. W ubiegłym roku był to rajd szlakiem Zawiszy Czarnego do Rożnowa.

Kad: Można powiedzieć, że młoda szkoła ma dyrektorkę która debiutuje na stanowisku kierowniczym. Jakie dostrzega pani różnice pomiędzy poprzednią pracą nauczyciela a pracą dyrektora ?

M.N: To zupełnie inna praca, bardzo odpowiedzialna, która wymaga m.in. umiejętności kierowania całokształtem prac dydaktyczno-wychowawczych szkoły, jak również bycia gospodarzem budynku, otoczenia szkoły czy reprezentowania interesów szkoły na zewnątrz - to w największym skrócie. W ostatnim okresie moim najważniejszym zadaniem było poszerze-

nie bazy lokalnej oraz doposażenie pracowni maszyn.

Kad: Jakie wymieniłaby pani osiągnięcia w tej materii ?

M.N: Zakupienie m.in. maszyn do pisania, a przede wszystkim zaadoptowanie przestrzeni strychowej na salę lekcyjną i bibliotekę. Wykonanie tego zadania pozwoliło utrzymać jednorodność zajęć lekcyjnych jak i również współistnienie w jednym budynku szkolnym liceum i szkoły zawodowej.

Kad: Skąd wzięły się na to fundusze ?

M.N: Urząd Gminy Czchów przekazał 8000 Pln, Rada Rodziców 1500 zł, Urząd Gminy Iwkowa 300 zł, Mienie Wiejskie z Czchowa przekazało 10 kubików drzewa, Rada Sołecka Czchów 3000 zł, Rada Sołecka Jurków 1000 zł. Prywatni sponsorzy to firma „Rabek” -300 zł oraz zajazd „Biały domek” z Wytrzyszczki 200 zł. Należy także dodać, że ZRB w Czchowie zabezpieczył nieodpłatny transport wszystkich materiałów potrzebnych do adaptacji. Korzystając z okazji pragnę podziękować sponsorom i wszystkim ludziom życzliwym którzy rozumieją potrzeby nowo tworzącej się szkoły, za pomoc jaką okazują. Sądzę, że tej życzliwości i pomocy nie zabraknie również w przyszłości...

Kad: ...tym bardziej, że obok budynku, w którym rozmawiamy widać duży plac budowy...

M.N: Tam buduje się właściwy dudynek szkolny. Ten ma być budynkiem administracyjnym. Roboty do stanu zerowego finansuje gmina Czchów, w finansowaniu dalszych prac przewidziany jest znaczny udział Kuratorium Oświaty w Tarnowie.

Kad: Życzę zatem spełnienia zażyczeń i dziękuję za rozmowę.

M.N: Dziękuję.

GMINNE DROGI

Nadchodzi okres projektowania i uchwalania budżetu gminy na rok następny. Jak uczy dotychczasowe doświadczenie, radni będą kładli nacisk na uchwalenie jak największych sum na modernizację i budowę dróg gminnych i wiejskich. Trudno odmówić słuszności tych postulatów, bowiem wciąż jeździmy po drogach złej jakości. Przedstawiciele władz gminy jeszcze w ubiegłym roku prognozowali, że całkowite zaspokojenie postulatów drogowych może potrwać około 20 lat. Informowaliśmy w „Czasie Czchowa”, że budżet drogowy 1996 roku był o 100% większy od budżetu poprzedniego. O tym co udało się zrobić rozmawiam z inspektorem d/s budownictwa drogowego UG Czchów - Kazimierzem Świerczkiem.

Kad: *Gmina przyjęła trzy warianty budownictwa drogowego. Proszę wyjaśnić na czym one polegają.*

K.Ś: Można drogi gminne zaszerzować do trzech kategorii, na których ocenę składają się: ukształtowanie terenu, w którym budowana jest droga, obciążenie użytkowe i zakres funduszy. Trzeba bowiem wiedzieć, że funduszami drogowymi dysponują w zasadzie Rady Sołeckie. Uzupełnieniem tego są środki z Europejskiego Funduszu Rozwoju Wsi Polskiej, tzw. Środki rekultywacyjne oraz z Agencji Restrukturyzacji Modernizacji Rolnictwa.

Kad: *Jakie więc stosuje się rozwiązania?*

K.Ś: Budujemy drogi z nawierzchnią asfaltową, których wykonawcą jest bocheńska firma ZRB Czchów

a płyty ażurowe kupujemy od firmy Jurbet z Jurkowa. Drogi z płyt ażurowych budowane są w terenach górskich, na drogach leśnych.

Kad: *Jakie drogi wykonano do tej pory?*

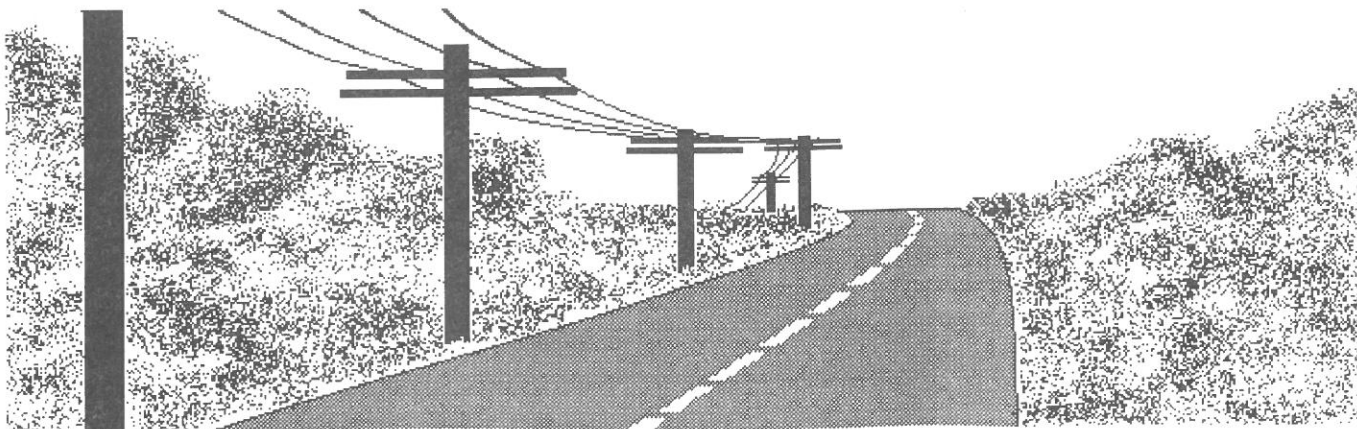
K.Ś: W Wytrzysszce droga „Potoki-Zamek” oraz ułożono krawężnik chodnika na kierunku Wytrzysszczka - Będziszyna. W Będziszynie drogę Bryniak - Wytrzysszczka. W Czchowie dywanik asfaltowy na drodze Trawniki - Pęcherska Góra oraz emulsję na drogach. Trawniki - Będziszyna, na wały k. Reczyńskich, krawężnik i emulsję na ulicy Cmentarnej, Zapotocze - Machul. W trakcie realizacji jest dywanik asfaltowy na ulicy Targowej. W Piaski Drużkowie ułożono z płyt ażurowych drogę na Głowaczkę, emulsją odcinek drogi na Habalinę oraz wykonano roboty ziemne i wyzirowano

drogę „na góry”. W Jurkowie położono dywanik asfaltowy na drodze „od plebanii na góry”. W tej miejscowości ułożono chodnik na odcinku od b. SKR do przystanku autobusowego. W Tworkowej emulsją drogę od kościoła do cmentarza, parking asfaltowy oraz w trakcie realizacji odcinek górnej części Roznówki. W Tymowej emulsją drogi; Zeliny-Las, Tymowa Zadębrze Granice Tymowskie. Drogę do Cmentarza wykonano przy wydatnej pomocy odchodzącego proboszcza. W Złotej położono część drogi asfaltowej na Nowej Wsi (będzie tam kładziony asfalt jeszcze w tym roku). W tej miejscowości oddano do użytku duży przepust ramowy koło przystanku PKS lub po prostu most jak kto woli. Końcowy odbiór tej inwestycji nastąpił 15 października. W Biskupicach Melsztyńskich z płyt ażurowych wybudowano odcinek drogi Biskupice - Dąbrowa, są środki na poprawę drogi „Za zeliny”. Budowany jest chodnik przy drodze krajowej 978. W Domosławicach położono dywanik asfaltowy na drodze kościół - wieś pod Ramianem.

Kad: *Rozumiem, że to nie koniec inwestycji drogowych w tym roku.*

K.Ś: Oczywiście. Ile uda się jeszcze zrobić należy od pogody i od tego kiedy dotrą środki pomocowe, m.in. na drogi ul. Targowa i Tymowa.

Rozmowę przeprowadzono w dniu 16.10.96.



Szkoła przyszłości

Władze samorządowe gminy Czchów postawiły na szkolnictwo ponadpodstawowe. Tak jak w sąsiednich gminach Zakliczyn i Iwkowa, niemało inwestuje się w podstawówki, tak w Czchowie rozbudowywane są szkoły ponadpodstawowe. Do roku 1990 były tutaj dwie zawodówki: przy ZDZ-cie dla chłopców i Gospodarcza dla dziewcząt. Gospodarcza funkcjonowała „kąt” przy czchowskiej podstawówce. Na początku lat 90-tych dziewczęcą szkołę przeniesiono do byłej lecznicy zwierząt i dodano oddział Liceum Zawodowego - w klasie w charakterze rodzynek pojawili się chłopcy. W maju tego roku wyjechało stamtąd 19 maturzystek i jeden maturzysta - były to pierwsze matury w historii miasteczka. W tym samym mniej więcej czasie budynek lecznicy ostatecznie zaadaptowano na potrzeby placówki oświatowej. Tymczasem miejsce opuszczone przez „gospodarczą” zajęło w podstawówce Liceum Ekonomiczne, a obowiązki dyrektora tegoż przejęła Maria Rozciecha, dyrektorka szkoły podstawowej. Teraz dy-

rektorką jest Maria Nastalek, która objęła stanowisko w wyniku konkursu. Wiele instytucji w naszym kraju pracuje w permanentnej prowizorce, lecz władze samorządowe gminy najwyraźniej chciały temu stereotypowi zadać kłam - energicznie rozglądając się za nowym samodzielnym lokum dla nowej szkoły. Dwa lata temu gmina Czchów zakupiła obiekt, który pierwotnie miał być ośrodkiem wypoczynkowym, lecz inwestor w między czasie podjął inne zamiary. Budynek był położony w miejscu sąsiadującym z gruntami kościelnymi. Proboszcz parafii Czchów, ksiądz prałat Józef Pamuła zaoferował pomoc w przekazaniu gruntów, które prawie były własnością Diecezji Tarnowskiej na rzecz szkoły - konkretnie na obiekty sportowe w pobliżu szkoły. Trzeba bowiem wiedzieć, że ksiądz prałat jest nie tylko biernym kibicem sportu, bowiem sam chętnie sport czynnie uprawiał, o czym pamiętają do dziś ludzie z Jego rodzinnych stron - grywał w piłkę nożną. Władze kościelne grunt przekazały, poczyniono pewne prace przy bu-

downie boiska, lecz sprawa utknęła, gdy okazało się, że są problemy z przeniesieniem linii średniego napięcia. Godzi się zaznaczyć, że staraniem czchowskiego proboszcza, gmina wzbogaciła się o kolejne grunty w pobliżu szkoły. Gmina dokupiła też grunty sąsiadujące z planowanym boiskiem sportowym. Toczył się też spór pomiędzy gminą a właścicielami domków campingowych pobudowanych przy Dunajcu w pobliżu gruntów szkolnych. Gmina twierdziła, że budowle wzniesiono nielegalnie, jednakowoż spór nie został ostatecznie rozstrzygnięty. Dziś obok szkoły Liceum Ekonomicznego dobiegają końca prace ziemne przy wnoszeniu właściwego budynku szkolnego zespołu Szkół Ekonomicznych w Czchowie - stan tzw. zerowy finansowany jest z budżetu gminy, potem inwestycję ma przejąć Kuratorium. Obok dokończenia boiska, przydałaby się sala gimnastyczna i być może basen pływakki, lecz z pewnością trzeba będzie na to jeszcze długo poczekać. Tymczasem w szkole budowanej od podstaw, przy przeważającym wysiłku finansowym gminy, odbędą się w maju pierwsze egzaminy maturalne.

red.

Komunikat!!!

W związku z pracami kanalizacyjnymi w obrębie rynku czchowskiego następują utrudnienia i ograniczenia w ruchu pojazdów w tym rejonie Czchowa. Wyłączona jest z ruchu droga objazdowa za rynkiem. Prosimy o przestrzeganie ograniczeń ruchu dla własnego bezpieczeństwa. Kto nie musi, niech we Wszystkich Świętych i Dzień Zadusznych nie dojeżdża samochodem do cmentarza. Sugerowane miejsce parkowania to ulica Cmentarna oraz plac obok zbiorników.

Podziękowanie

Wyrażam serdeczne podziękowanie dla mieszkańców Będzieszy ny oraz wczasowiczów za sfinansowanie i wywiezienie żwiru oraz pracę przy przewożeniu krawężników a także równanie ziemi poza krawężnikiem.

Serdeczne Bóg Zapłać składa radny - Eugeniusz Szot oraz sołtys Tadeusz Dziedzic.

Czas Młodych

W październiku wasi nauczyciele i wychowawcy obchodzą święto. Staracie się być w tym dniu dla nich mili i uprzejmi, wręczacie kwiaty. Organizujecie akademie. „Czas Czchowa” dołącza się do najlepszych życzeń dla nauczycieli, a was zaprasza do napisania relacji z tegorocznego Dnia Nauczyciela w waszej szkole. Najlepsze prace wydrukujemy w „Cz. Cz.” a zwycięzcę konkursu nagrodzimy dodatkowo ciekawą książką. Prace przysyłajcie do 15 listopada na adres: „Czas Czchowa” Plac Kazimierza Wielkiego 7, 32 -860 Czchów.

Dwumiesięcznik jak „Marzenie”

Dziś prezentujemy kolejną gazetkę szkolną - tym razem z Piasków Drużkowa. Gazeta nazywa się „Marzenie” i zadebiutowała we wrześniu ubiegłego roku. Trzon redakcyjny stanowią: Zuzanna Kierczak, Sylwia Galek, Tomasz Mróz. „Marzenie” ma jednak sporą grupę korespondentów, co oznacza że trafia w upodobania odbiorców. Spośród innych gazet szkolnych

ukazujących się w naszej gminie, „Marzenie” formułą najbardziej zbliżone jest do „Kleksa” z Tworkowej. Dużo miejsca zajmuje tu poezja uznanych autorów, ale też jest miejsce na debiuty. Ponadto jest tutaj kolumna informująca o życiu szkolnym, rozrywka oraz ogłoszenia i relacje z konkursów. Jak w innych przypadkach, tak i w tym, kserowanie nakładu odbywa się w Banku Spółdzielczym. Nabywca gazety musi się liczyć z wydatkiem 70 groszy. Dziś w „Czasie Czchowa” prezentujemy humorystyczną „Ode do ściągania” autorstwa J. Walczaka z numeru trzeciego „Marzenia”.

*O najjaśniejszy sztabacki klejnocie!
co nas ratujesz w niejednym kłopotcie
zastąpić ciebie nikt nie jest w stanie
tyś jest ściąganie!!!*

*ciebie czczą wszyscy na świecie sztabacy
bo od nich nigdy nie wymagasz pracy
i zawsze dajesz dobre rezultaty,
bez zapłaty!*

*tyś jest wytrychem wszech - umiejętności,
ty zastępujesz największe zdolności,
przy twojej pomocy najgłupszy jest w stanie
zrobić zadanie*

Nobel i nagroda Nobla

**Kierowniczka Gminnej Biblioteki Publicznej w Czcho-
wie przedstawiła sylwetkę te-
gorocznej noblistki z dziedziny literatury -
Wisławę Szymborską. W „Czasie Młodych”
natomiast chcę poświęcić kilka słów twórcy nagrody
oraz pokazać kilka ciekawostek związanych z nagrodą.**

Bernhard Alfred Nobel urodził się w 1833 roku. Był szwedzkim przemysłowcem i wynalazcą - autorem 355 patentów. Najbardziej znane wynalazki Nobla to dynamit, balistyka i detonator. U schyłku życia, mając świadomość, że najszlachetniejsze jego wynalazki niekoniecznie mogą służyć człowiekowi, zapisał w testamencie 9,2 mln ówczesnych dolarów USA na coroczne rozdzielanie nagród (odsetki od kapitału). Nobel zmarł w 1896 roku, 10 grudnia. W tym dniu co rok odbywa się uroczystość wręczenia nagród jego imienia. Do 1968 roku było pięć dziedzin za które honorowano laureatów; fizyka, chemia, medycyna, literatura i nagroda pokojowa. Od 1969 roku ustanowiono Nagrodę z Dziedziny Nauk Eko-

nomicznych ku Pamięci Alfreda Nobla. Fundatorem tej nagrody jest Centralny Bank Państwowy Szwecji. Jak podała prasa tegoroczna nagroda ma wartość 1,1 mln dolarów. Kiedy wręczono pierwsze nagrody w 1901 roku ich wartość wynosiła około 40 tys. dolarów i w następnych latach wartość ta spadała. Ponownie zaczęła rosnąć od lat 50-tych. Instytucją powołaną do zarządzania majątkiem Nobla jest Fundacja Nobla, której statut zatwierdził król szwedzki Oskar II w 1900 roku. Fundacja zajmuje się wypełnianiem woli zawartej przez Nobla w testamencie i stanowi bazę materialną dla instytucji powołanych do przyznawania Nagród Nobla. Obok nagród, Fundacja oferuje również liczne stypendia. Obecnie kapitał zapisany w testamencie przez Nobla ma wartość ok. 1 miliarda koron szwedzkich i jest nienaruszony. Nagrodę, jak już wspominałem, wypłaca się z odsetek od inwestycji w nieruchomości i papiery wartościowe dokonywane przez Fundację. Najwięcej Nagród Nobla mają Amerykanie - ponad 200. Kolejne miejsce w statystyce zajmują Brytyjczycy, Niemcy i Fran-

cuzi. W historii tej najbardziej prestiżowej nagrody na świecie notuje się też wypadki. Tuż przed wybuchem wojny na liście kandydatów do nagrody pokojowej znalazł się Adolf Hitler!! Nie dostali nagrody literackiej James Joyce i Lew Towstoj! Z przyczyn ideologicznych nie odebrali nagród Jean Paul Sartre i Borys Pasternak - Sartre sam postanowił nagrody nie odebrać, natomiast Pasternakowi nie pozwoliła na to władza radziecka. Wśród polskich nazwisk brakło liście Nagród Nobla Jarosława Iwaszkiewicza, Zbigniewa Herberta, czy papieża Jana Pawła II. Jak więc przebiega procedura przyznawania nagród? Przygotowanie procedury i dbałość o selekcję kandydatów należy do Komitetów Noblowskich wybieranych na trzy lata i pracujących w 5 osobowych składach. Uprawnieni do zgłaszania kandydatów są profesorowie akademicy, związki narodowej danej odpowiadające danej kategorii, parlamenty, nobliści, itd. Komitety wstępnie selekcionują zgłoszenia kandydatów i wiosną następnego roku przedstawiają członkom jury 5-6 kandydatów. W lecie jury zapoznaje się z życiorysami i twórczością kandydatów, aby u progu jesieni być gotowym do podjęcia decyzji. Ogłoszenie wyników następuje w październiku.

Kad

List Czytelników

Szanowny Panie Redaktorze!

17 lipca br. wysłał mi Pana adres listem poleconym maszynopis pod tytułem „Jak przeżyliśmy pacyfikację”. Do maszynopisu dołączył mi 20 zł na zadeklarowany całoroczny abonament miesięcznika „Czas Czchowa”. Jak do tej pory otrzymaliśmy 5 egz. miesięcznika, tj.

List Czytelników

do maja br. Ponieważ, nie otrzymaliśmy dalszych numerów, obawiamy się, czy w ogóle maszynopis do Pana dotarł. Jeżeli stało się tak, jak przypuszczamy, wysłaliśmy drugi maszynopis. Prosimy o wiadomości i pozostajemy z poważaniem!

*J. i R. Winniccy
Głizwice 30.IX.96 r.*

Szanowni Państwo

Proszę się nie niepokoić, Państwa maszynopis dotarł do redakcji również z przesyłką pieniężną. Brakujące numery miesięcznika, mam nadzieję dotarły już pod wskazany adres. Jeśli nie, proszę nas o tym powiadomić. Od styczniowego wydania „Cz. Cz.” rozpoczynamy druk Państwa relacji pt. „Jak przeżyliśmy pacyfikację”.

Łączę pozdrowienia

K. A. Dudzik

KRZYŻÓWKI KRYSIANA

1	2	3			•	4		5	6	7		8		9		
				10	•					11						
12					•			13								
				14	•					15						
16					•			17								
				18	•					19						
20	21	22			•											
					23	•	24	•	25	•	26	•	27	•	28	•
29					•			30								
				31	•	32				33						
34	35	36			•	37		38	39							
				40	•				41	42	43	44				
45					•			46				47				
				48	•				49							
50					•			51								
				52	•						53					

Litery z pół z kropką, tworzą rozwiązanie.

Z poprzedniej krzyżówki otrzymaliśmy prawidłowych rozwiązań. Nagrodę gabinetu lekarskiego Krystyna Drożdż otrzymuje Grzegorz Leś z Jadownik. Gratulujemy i pieniądze prześlemy pocztą.

Dzisiejszą krzyżówkę sponsoruje sklep meblowy z Czchowa ul. Targowa, meble pokojowe, kuchenne, ławy, fotele itp. Po atrakcyjnych cenach, atrakcyjne wzory.

Poziomo

- 1. armia, siły zbrojne
- 5. opakowanie mat. sypkich
- 10. drzewo owocowe
- 11. solenizantka 5.02
- 12. drobna pokruszony żwir, tłuczeń
- 13. przewodnik wyścigu
- 14. stolica piosenki polskiej
- 15. muza poezji miłosnej
- 16. "Zagłoba" w Jurkowie
- 17. część marynarki
- 18. śpiewała na festynie w Czchowie
- 19. gat. Sardynia z M. Japońskiego
- 20. film Juliusza Machulskiego

- 29. banalny chwyt, szablon
- 30. okres w dzieciach
- 31. młotem lub oszczepem
- 33. rana z ropą, wrzód
- 34. część łańcucha
- 37. złodziejska kryjówka
- 40. przyrząd do mierzenia
- 41. pochyle pismo drukarskie
- 45. jego zapalenie to angina
- 46. część nogi
- 47. nie będzie nas, będzie...
- 48. gaz trujący l.a.17
- 49. powiększające to lupa
- 50. placzek, beksa
- 51. lalka, marionetka
- 52. "strzela" z ogniska
- 53. gat. Antylopy

Pionowo

- 2. znaczek przynależności do organizacji
- 3. despotyczny władca, tyran
- 4. wykładzina podłogowa
- 5. solenizant 14.04
- 6. ma skrajne poglądy

- 7. Emil, aktor, grał Brunnera
- 8. partacz, niezdara
- 9. samorzutne rozsianie
- 20. ... da Gama, żeglarz
- 21. Mars lub Mikly Way
- 22. Okręg w staroż. Egipcie
- 23. np. chlor
- 24. klub sport. z Mediolanu
- 25. Człowiek śniegu
- 26. systemu rządów carskich
- 27. przyładek
- 28. osada wioślarska
- 32. nieboszczyk
- 35. kolor nieba w nocy
- 36. niebieski barwnik
- 38. imieninowa dla mamy od dziecka
- 39. niejedna w kurniku
- 42. lasso
- 43. w piosence - córka rybaka
- 44. dychawica oskrzelowa

Krystian

KRONIKA SPORTOWA CZASU

Inauguracja GIS

Inauguracja igrzysk nastąpiła 27 września na polu namiotowym agencji Catris. Były to indywidualne biegi przełajowe w czterech wiekowych konkurencjach: chłopcy młodsi, dziewczęta młodsze, chłopcy starsi i dziewczęta starsze. W zawodach wzięły udział reprezentacje 7 szkół podstawowych i były one podstawowym sprawdzianem przed eliminacjami rejonowymi, które miały miejsce 3 października na tej samej trasie. Rano przed zawodami siąpił jeszcze deszcz, lecz potem okazało się, że pogoda sprzyjała przełajowcom. Zmodyfikowany regulamin GIS sprzyja wyraźnie bardziej licznym ekipom oraz wyrównanym sportowym składom. Należy do tego dodać, iż punktowany będzie udział przedstawicieli szkół w zawodach szczebla rejonowego i wojewódzkiego. Dziś, mimo iż wiadomo, że w zawodach rejonowych w Czchowie -Zaporze udział wzięli z dobrym skutkiem reprezentanci Jurkowa, Tworkowej, Wytrzyszczki i Tymowej, w klasyfikacji nie podajemy punktów za uzyskane lokaty, ponieważ protokół nie dotarł jeszcze do redakcji. Podobnie nieoficjalne wyniki mamy z finałów wojewódzkich. Tam przedstawiciel Tworkowej zajął bardzo dobre 7 miejsce. O tym napiszemy w numerze grudniowym „Cz. Cz.”. Oto wyniki punktowe pierwszych konkurencji, czyli indywidualnych biegów przełajowych.

1. Tworkowa - 26 pkt. - bardzo dobry start ekipy, która najwyraźniej ma zamiar rywalizację z najsilniejszymi. W klasyfikacji końcowej I GIS Tworkowianie uplasowali się na IV pozycji. Teraz obiecujący początek i liderstwo.
2. Domoślawice - 24 pkt. - brązowi medaliści I GIS wystartowali zgodnie z oczekiwaniami. To silna ekipa i należy sądzić, że podopieczni p. Jakubowskiego będą walczyć o „oczko” wyżej w końcowej klasyfikacji II edycji GIS.

3. Tymowa - 22 pkt - lepszy strat niż w ubiegłym roku. Ekipa p. Szot w niektórych konkurencjach jest groźna dla najlepszych, w innych spisuje się słabiej. Z pewnością Tymowa jest w stanie uplasować się wyżej niż w finale I GIS, gdzie ostatecznie zajęła VI lokatę.
4. Czchów - 20 pkt - jak na jednego z pretendentów do „medali”, start nie najlepszy. Wicemistrz pierwszej edycji Igrzysk stracił kilka punktów. Należy jednak pamiętać, iż Czchowianie również startu w pierwszej edycji GIS nie mogą zaliczyć do najlepszego. W miarę czasu pieli się w górę tabeli.
5. Jurków - 18 pkt. - Mistrzowie pierwszej edycji Igrzysk stracili do lidera 8 punktów na starcie. To prawie sensacja! Nie znaczy jednak, że ta ekipa zrezygnowała z obrony złota.
6. Złota - 17 pkt. - w ubiegłym roku Złocianie po pierwszej konkurencji plasowali się na 3 miejscu. Czyżby spadek formy?
7. Wytrzyszczka - 13 pkt - nie najgorzej z punktami a lokata taka jaka jest. Jest to jednak ambitna ekipa i raczej jeszcze powalczą.
8. Piaski Drużków - 0 pkt - nie wystartowały.

Sztafetowe biegi przełajowe

Ponownie na polu namiotowym agencji Catris 11 października spotkały się ekipy przełajowe, tym razem ze wszystkich szkół. Wystartowały również Piaski Drużków i to z dobrym efektem w kategorii chłopców. Oto wyniki:

<u>Dziewczeta</u>	<u>Chłopcy</u>
1. Jurków	1. Jurków
2. Domoślawice	2. Czchów
3. Tymowa	3. Domoślawice
4. Tworkowa	4. Złota
5. Wytrzyszczka	5. Piaski Drużków
6. Złota	6. Wytrzyszczka
7. Piaski Drużków	7. Tymowa
8. Czchów	8. Tworkowa

Klasyfikacja po przełajach bez uwzględnienia startów w zawodach rejonowych i wojewódzkich

- I. Domoślawice - 39 pkt
- II. Jurków - 34 pkt
- III. Tworkowa - 32 pkt
- IV. Tymowa - 30 pkt
- V. Czchów - 28 pkt.
- VI Złota - 25 pkt
- VII Wytrzyszczka - 20 pkt
- VIII. Piaski Drużków - 6 pkt

Oczywiście po doliczeniu punktów z zawodów ponadgminnych w czółowce zająd pewne zmiany. Wzmni na pewno pozycję Tworkowa i Jurków. Najbliższe zawody to rejonowe sztafetowe biegi przełajowe w Czchowie - Zaporze, które wyznaczono na 23 października a 4 listopada tenis stołowy w Tworkowej. Życzę uczestnikom zawodów życiowych wyników,
KAD.

ZELINA wzmacnia skład

Koszykarki „Zeliny” Jurków jeszcze nie odniosły sukcesu w lidze małopolskiej, lecz intensywnie trenują i wzmacniają skład pozyskując dzieczyni z sąsiednich szkół, nawet z Zakliczyna. Glinik i Krakus to mocne zespoły a Jurkowie dopiero nabywają odbicia na parkiecie. Kolejny mecz we własnej sali „Zelina” rozegra 17 listopada z równie sinym zespołem Wisły Kraków. Po meczu o godz. 14-tej rozpocznie się w sali giełda sprzętu sportowego i turystycznego, na którą klub zaprasza wszystkich zainteresowanych.

Z ostatniej chwili: Zelina wygrała pierwszy mecz na wyjeździe z Krakusem

K a L E J D o S K O P

➤ Pisaliśmy w poprzednim numerze „Cz.Cz.”, że media nie informują o wyborach do Izby Rolniczych. Dziś uzupełniamy informacje tym, że honor pracy uratowały wydawnictwa sublokalne. W gminie Zakliczyn ukazało się wydanie specjalne „Głosiciela” w całości poświęcone tematyce rolniczej.

➤ Członkami Izby Rolniczej województwa tarnowskiego z naszego regionu zostali: Marek Chudoba i Jerzy Pośliński z Czchowa, Krzysztof Kęder z Wojakowej, Tadeusz Górski z Bieśnika i Jerzy Stanisław Kozłowski z Zawady Lanckorońskiej.

➤ Prace kanalizacji wkroczyły do czchowskiego rynku. Stąd też mieszkańcy tej części miasteczka i kierowcy narażeni są na utrudnienia w ruchu. W rynku są ograniczenia prędkości, które należy bezwzględnie przestrzegać. Planowany jest też montaż sygnalizacji świetlnej. Szczególnie trudno będzie podczas Święta Zmarłych. Kto nie musi niech nie korzysta z samochodu w drodze na cmentarz.

➤ Tworcowianie mają obok swojego kościółka plac do parkowania samochodów. parking utwardzono w październiku, jeszcze w tym roku plac zostanie pokryty dywanikiem asfaltowym.

➤ Odczuwalna poprawa pogody w październiku pozwoliła rolnikom na kontynuowanie prac żniwnych. Jeszcze 8 października w regionie stały gdzieś zboża na pniu! Ruszały pełną parą wykopki i siewy.

➤ Wspomnieliśmy o asfalcie dróg wiejskich. W gminie Czchów szereg odcinków dróg zostało już wyłożonych asfaltem bądź emulsją asfaltową. Szerzej na ten temat w wypowiedzi Kazimierza Świerczka - inspektora d/s drogownictwa UG Czchów.

➤ Wielkie asfaltowanie w minie Zakliczyn ruszyło na początku października. Prace zostały zlecone firmie z Brzeska. Firma zaczęła kłaść asfalt w Faliszewicach, potem przeniosła się do Charzewic, by następnie wrócić do Faliszewic. Masę asfaltową na część odcinka drogi rozścielali mieszkańcy wsi Faliszewice. Nawet w ka-

pitalizmie tak też bywa.

➤ 6 października ksiądz Bolesław Jewulski, proboszcz jednej z parafii w koszańskim, obchodził jubileusz 25-lecia kapłaństwa. Msza jubileuszowa rozpoczęła się o godz. 10 -tej w kościółku w Domosławicach. W trakcie powitania, proboszcz domosławicki ks. Michał Kapturkiewicz podkreślił, że ks. Jewulski pochodzący z Charzewic, był jednym księdzem aresztowanym w chwili wprowadzania stanu wojennego w Polsce.

➤ 13 października w Tworkowej odbyła się uroczystość nadania imienia miejscowej szkole podstawowej, którą zorganizowano w 100-lecie funkcjonowania tworkowskiej szkoły. Teraz patronem szkoły jest Ignacy Paderewski. W uroczystości obok nauczycieli i młodzieży szkolnej wzięli udział; wójt gminy i władze oświatowe województwa tarnowskiego.

➤ Na 10 listopada zaplanowano gminne zawody strażackie, które odbędą się na boisku sportowym koło szpitala. 11 listopada podczas akademii z okazji Święta Niepodległości zostaną natomiast wręczono wysokie odznaczenia strażackie. W uroczystości zapowiedział udział prezesa Zarządu Wojewódzkiego z OSP.

➤ Za miesiąc do państwa rąk dotrze podwójnie świąteczny numer naszego miesięcznika. W grudniu bowiem ukaze się **50 „złoty” numer „Czasu Czchowa”** a w nim m.in.: Szopka Czchowska, więcej krzyżówek na świąteczne dni, autoprezentacja i opinie czytelników.

➤ 30 grudnia w kawiarni „Roco” w Złotej odbędzie się jubileuszowe spotkanie twórców, redakcji i sponsorów „Czasu Czchowa” z udziałem władz gminy oraz gości z Tarnowa. Przyjazd zapowiedział prezes Tarnowskiej Agencji Rozwoju Regionalnego S.A. pan Stanisław Lis.

➤ Do końca października powinny powstać dwa nowe przejścia piesze. Jedno w miejscowości Biskupie Melszyńskie na początku chodnika i drugie w Domosławicach koło szkoły.

➤ Wielokrotnie sygnalizujemy w „Cz.Cz.”

o niebezpieczeństwach podczas poruszania się po drogach, szczególnie tych głównych. Drogi krajowe w gminie tylko na nielicznych odcinkach mają bezpieczne pobocza. Szczególnie na niebezpieczeństwo narażona jest młodzież szkolna. 11 listopada np. w Charzewicach został potrącony przez samochód uczeń wracający ze szkoły w Domosławicach. Sławek Łosko nieprzytomny został przewieziony do szpitala. Na szczęście do tragedii nie doszło.

➤ Urząd Gminy wnioskował o zamontowanie przy drodze krajowej „99” na przejściach dla pieszych tzw. sygnalizacji pulsującej. Niestety Dyrekcja Okręgowa Dróg Państwowych w Krakowie wniosków nie przyjęła do realizacji. Dziwna to decyzja, zważywszy na fakt, że droga „99” jest jedną z ważniejszych dróg w rejonie działania DODP Kraków.

➤ Podczas spotkania dyrektorów: MOK Brzesko - Jerzego Wyczesanego i OPG Czchów - Kazimierza A. Dudzika, uzgodniono zasady współpracy pomiędzy miesięcznikiem „BIM” i „Czas Czchowa”. Uzgodnienia obejmują bezpłatną wymianę egzemplarzy miesięczników oraz przedruki wybranych tekstów również nieodpłatnie. Obie gazety należą do tarnowskiego stowarzyszenia prasy.

➤ Ponownie ruszyły roboty telefonizacyjne w gminie firmowane przez TB S.A. Tymczasem w Brzesku konkurencja pomiędzy TB a TP przybiera na sile. TB S.A. realizują tam tak zwaną „Super promocję”. Odpowiedzią TP S.A. była obniżka usług teleabonentowych. Gdzie konkurencja tam szary człowiek zyskuje.

➤ Kolo Izby Rolniczych

Podczas walnego zgromadzenia członków Tarnowskiej Izby Rolniczej dokonano wyboru władz Izby. Członkiem zarządu został m.in. Krzysztof Kęder z Wojakowej, natomiast przewodniczącym Komisji rewizyjnej Izby Marek Chudoba z Czchowa.

➤ Ludowcy z czchowskiej organizacji PSL zaniepokojeni informacjami n.t. szpitala w Czchowie informują, że odbyli spotkanie z senatorem Ryszardem Ochwatem, który oświadczył: „nie istnieje żadne zagrożenie dla czchowskiego szpitala”. Obiecał również, że jeśli zajdzie taka konieczność, to osobiście będzie interweniował, aby szpital pozostał w niezmienionej formie.

OFICJALNY



- ❖ lokaty
- ❖ rachunki oszczędnościowo-rozrachunkowe
- ❖ kredyty

BS posiada działki budowlane do sprzedania



Kawiarnia

„ROCO” w Złotej

Barw się cały czas!

- odpocznij w poniedziałek

SPONSOR

„Czas Czchowa” - miesięcznik Ziemi Czchowskiej, członek Polskiego Stowarzyszenia Mediów Lokalnych z/s w Tarnowie.
Redaguje zespół: Kazimierz Adam Dudzik, J.K. Goliński, Elżbieta Kornaś, Henryk Kornaś, Józef Łojek. Współpracują z redakcją: Tadeusz Batko, Marek Chudoba, Janusz Kumorek, Stanisław Musiał, Andrzej Szpunar. **Adres do korespondencji:** 32-860 Czchów, pl. Kazimierza Wlk. 7. tel. 72. Materiałów nie zamówionych redakcja nie zwraca, zastrzega sobie - w razie ich druku - możliwość skrótów. Za treść ogłoszeń nie bierzemy odpowiedzialności. **Wydawca:** Ośrodek Promocji Gminy Czchów. **Oficjalni sponsorzy:** Bank Spółdzielczy w Czchowie, Restauracja „Nad Dunajcem” i Kawiarnia „Roco” w Złotej.
Skład: „Macland” Brzesko, ul. Długa 2, Tel. (0-192) 61-113
Druk: Brzeska Oficyna Wydawnicza A.R. Dziedzic Brzesko, ul. Czarnowiejska 1, tel./fax (0-192) 311-91, Tel. (0-192) 61-470