



# CZAS CZCHOWA



ROK X

NR 12 (86)

STYCZEŃ 2000

ISSN 1232-6755

CENA 3,00 ZŁ

## MIESIĘCZNIK REGIONALNY Z CZCHOWA

Bank Spółdzielczy Rzemiosła w Krakowie O/Czchów \* Firma Usługowo-Handlowa "Rabek" w Jurkowie \*  
Ośrodek Wypoczynkowy Elektrowni "Łaziska" w Czchowie \* „Seko” sp z o.o. w Tymowej \* Megamot Fiat Dealer  
Hebda w Gnojniku \* Akropol - kompleks gastronomiczno - rozrywkowy w Czchowie

## NUMER SPECJALNY



# CZCHÓW ZNOWU MIASTEM!

# NAJCENNIJSZE ZABYTKI CZCHOWA





RZECZPOSPOLITA POLSKA

**AKT  
NADANIA STATUSU MIASTA**

RADA MINISTRÓW

z dnia 1 stycznia 2000 r.

nadaje

**STATUS MIASTA MIEJSCOWOŚCI CZCHÓW**

**W POWIECIE BRZESKIM W WOJEWÓDZTWIE MAŁOPOLSKIM**

*rozporządzeniem z dnia 21 grudnia 1999 r.  
w sprawie nadania statusu miasta miejscowościom  
oraz zmiany granic miast (Dz. U. Nr 110, poz. 1268).*

PREZES RADY MINISTRÓW

A handwritten signature in black ink, appearing to read 'Jerzy Buzek'.

*Jerzy Buzek*

Warszawa 1 stycznia 2000 r.

# WYWIAD Z BURMISTRZEM MIASTA CZCHÓW ROMANEM OLCZAWĄ

***Kto jest pomysłodawcą odzyskania praw miejskich?  
Jakie były atuty Czchowa ?***

Czchów starając się o prawa miejskie posiadał wiele atutów. Przede wszystkim wspomniany już aspekt historyczny. Lata dawnej świetności są ciągle żywe w umysłach wielu ludzi. Przypominają o tym materialne ślady historii, między innymi piękny gotycki kościół i baszta wraz z zamkiem. Inne atuty to zwarta zabudowa, której centrum stanowi Rynek, tutaj znajduje się siedziba gminnej administracji. Sieć szkół ponadpodstawowych i szpital pełnią funkcje ponadgminne. Dobrze rozbudowana infrastruktura techniczna, rozwinięty handel i usługi. Od wielu lat rolnictwo przestało być głównym źródłem utrzymania mieszkańców. Poza tym walory przyrodnicze, krajobrazowe i kulturowe gminy- Dunajec, zapora, jezioro, malowniczy krajobraz, zabytki historyczne, dostępność komunikacyjna, dobra baza noclegowa i gastronomiczna, powodują ożywiony ruch turystyczny zwłaszcza w miejscowości Czchów, co sprawia że Gmina jest znanym miejscem wypoczynkowym. Odzyskanie praw miejskich to również spełnienie obowiązku wobec pokoleń naszych przodków, którzy to miasto zbudowali i w nim przez wieki mieszkali.

***Co zawierał wniosek złożony do Rady Ministrów?***

Zgodnie z prawem, formalny wniosek o nadanie miejscowości Czchów statusu miasta, został złożony przez Zarząd Gminy za pośrednictwem Wojewody Małopolskiego, do Ministerstwa Spraw Wewnętrznych i Administracji pod koniec czerwca 1999 roku. Jako załączniki posiadał uchwały Rady Gminy i Zebrania Wiejskiego o przywrócenie praw miejskich, oraz wiele danych statystycznych o Czchowie i całej Gminie. Miedzy innymi mapę, herb, obszar, dane o ludności, o infrastrukturze technicznej i społecznej, strukturę administracyjną i gospodarczą oraz uzasadnienie. Wniosek zawierał również opracowanie historyczne wraz z kalendarium historii Czchowa, jak również listę osób, które popierają starania o odzyskanie praw miejskich. Jako załączniki dołączone były również opinie popierające nasze starania. Należały do nich opinie; Muzeum Okręgowego w Tarnowie, Wojewódzkiego Oddziału Służby Ochrony Zabytków w Krakowie – Delegatura w Tarnowie, Starosty Powiatu Brzeskiego. Całość wniosku została poparta opiniami Marszałka Województwa i Wojewody Małopolskiego. (Niektóre z tych dokumentów publikujemy w obecnym wydaniu Czasu Czchowa - *przyp. red.*).

***Co zyskuje przeciętny mieszkaniec Czchowa wraz ze zmianą statusu Czchowa? Co zyskuje sama miejscowość Czchów? Jakie zmiany czekają mieszkańców Czchowa?***

Odzyskanie praw miejskich nie wiąże się bezpośrednio ze zmianą sytuacji mieszkańców, jak również całej miejscowości. Przede wszystkim jest to wydarzenie, które nawiązując do historycznej przeszłości, w dużym stopniu jest pro-



mocją Czchowa oraz całej Gminy w Regionie, a nawet w całej Polsce. Z tej okazji ukazało się wiele informacji o naszej miejscowości, znacznie wzrosło zainteresowanie naszymi sprawami. Można powiedzieć, że fakt ten jest wyzwaniem dla lokalnych władz i mieszkańców, aby zwiększyć wysiłki na rzecz rozwoju Czchowa i całej Gminy. Obecnie absolwenci naszych szkół średnich mogą powiedzieć, że ukończyli szkołę w mieście, ale może to mieć znaczenie tylko wtedy gdy poziom nauczania będzie wysoki, a to zależy zarówno od nauczycieli jak również od uczniów.

Spodziewamy się, że turyści chętniej będą odwiedzać historyczne miasteczko, jak również gospodarstwa agroturystyczne. Aby to osiągnąć trzeba zapewnić im coraz lepsze warunki, potrzebne są kąpieliska, hala sportowa, basen i korty oraz porządek i czystość, a przecież wszystko to w dużym stopniu zależy od nas samych.

Liczymy również, że miasto przyciągnie i zachęci potencjalnych inwestorów do prowadzenia działalności w naszej Gminie. Również i w tym przypadku dużo zależy od nas. Trzeba ciągle stwarzać dobre warunki dla wszystkich, którzy prowadzą lub planują prowadzić u nas działalność gospodarczą, trzeba otoczyć ich życzliwym i przyjaznym klimatem.

Jak widać sama nazwa wiele nie zmienia. Obecnie spełniliśmy pewne minimalne warunki, aby być miastem. Fakt ten, jak już wspomniałem, jest wyzwaniem dla nas i następnych pokoleń, aby jeszcze intensywniej i skuteczniej pracować na



rzecz rozwoju naszej Gminy. Odzyskanie praw miejskich to wydarzenie historyczne, ale musimy zdać sobie sprawę z tego, że historia wymaga od nas abyśmy to miasto ciągle stwarzali ładniejszym i bogatszym, aby stało się ono ośrodkiem rozwoju dla całej Gminy i sąsiednich terenów.

***Czy burmistrz będzie zajmował się tylko sprawami miasta czy także Gminy?***

Oczywiście, że burmistrz będzie się zajmował sprawami dotyczącymi całej Gminy. Przecież jest to jeden organizm społeczny. Przez lata współpracy nauczyliśmy się rozwiązywać wiele trudnych problemów. Jestem przekonany, że status miasta dla Czchowa będzie sprzyjającą okolicznością dla rozwoju wszystkich miejscowości w Gminie.

Korzystając z okazji chciałem podziękować za dobrą współpracę wszystkim radnym Rady Gminy, Sołtysom i Radom sołeckim, Zarządom OSP, jak również wszystkim działaczom gminnym. Dziękuję Kierownikom gminnych jednostek organizacyjnych oraz pracownikom Urzędu Gminy. Klimat dobrej współpracy bardzo sobie cenię i uważam go za jeden z podstawowych warunków rozwoju.

***25 stycznia w Warszawie premier wręczył delegacji Czchowa akt nadania statusu miasta. Jakże ma pan wrażenie z tej uroczystości?***

Było to uroczyste i podniosłe wydarzenie z udziałem Premiera Jerzego Buzka, szefa Kancelarii Prezesa Rady Ministrów Jerzego Widzyka, Ministra Spraw Wewnętrznych i Administracji Marka Biernackiego, Podsekretarza Stanu Józefa Płoskonki, pięciu wojewodów i szeregu ministerialnych

urzędników. Obecny był również Radca Ministra w Departamencie Wdrażania i Monitorowania Reformy Administracji Publicznej w Ministerstwie Spraw Wewnętrznych i Administracji Jan Molenda, który wizytował Czchów przed rozpatrzeniem naszego wniosku o uzyskanie praw miejskich.

W skład naszej delegacji wchodził: Przewodniczący Rady Gminy Krzysztof Urban, Sekretarz Urzędu Gminy Wiesława Białka, Ksiądz Prałat Józef Pamuła i Wójt Gminy Roman Olchawa.

Premier wręczył akty nadania praw miejskich dla Czchowa i czterech innych miejscowości. W swoim wystąpieniu wspominał o historycznej świetności i roli jaką odgrywał Czchów przed paroma wiekami na południu Polski. Premier pogratulował przedstawicielom samorządów efektów ich pracy, dzięki której uzyskały status miasta.

Podczas rozmowy przy naszym stoliku zaprosiliśmy Premiera Jerzego Buzka na uroczystą sesję, która odbędzie się w dniu 2 marca 2000 r. w Publicznej Szkole Podstawowej w Czchowie oraz przekazaliśmy okolicznościowy medal i obraz przedstawiający Czchów namalowany przez panią Jadwigę Górską.

***Czego należy życzyć burmistrzowi i mieszkańcom Czchowa?***

Pomysłów na działania, które spowodują powstanie nowych miejsc pracy, a ponadto dużo zdrowia i Bożego błogosławieństwa.

*Dziękuję za rozmowę  
A. Karecka*



WOJEWODA MAŁOPOLSKI

Kraków, 25 stycznia 2000 r.

**Szanowny Pan**  
**Roman OLCZAWA**  
**Burmistrz Czchowa**

*Szanowny Panie Burmistrzu,*

*W związku z decyzją Rady Ministrów o podniesienia Czchowa do rangi miasta pragnę, jako Wojewoda Małopolski, przekazać na ręce Pana, Panie Burmistrzu, moje serdeczne gratulacje i życzenia. Adresuje je do Radnych i Zarządu, a za ich pośrednictwem do wszystkich mieszkańców.*

*Jestem przekonany, że teraz jako miasto będziecie Państwo mieli wiele okazji, by wykorzystać niepowtarzalne walory turystyczne, nadal rozwijać przedsiębiorczość i tworzyć nowe miejsca pracy. To wielkie wyzwania związane przecież z perspektywą pełnego członkostwa w Unii Europejskiej, z rozwojem naszego kraju i Małopolski. Wierzę głęboko, że podniesiony do rangi miasta Czchów będzie jedną z miejscowości naszego regionu, która będzie wieść prym w pozytywnych przemianach.*

*Raz jeszcze serdecznie gratulując i życząc wszelkiej pomyślności dla Miasta i jego Mieszkańców pozostaję*

*Z wyrazami szacunku*

  
Ryszard Mastowski

# CZCHÓW

## ANALIZA WARTOŚCI HISTORYCZNYCH

Czchów położony jest na północno-wschodnim skraju Pogórza Wiśnickiego ponad doliną Dunajca, nad lewym (zachodnim) brzegiem rzeki. Okolice miasteczka charakteryzuje się bogatą rzeźbą terenu. O bogactwie rzeźby decyduje kilka wzgórz i związanych z nimi grzbietów, podzielonych głębokimi dolinami potoków – lewobrzeżnych dopływów Dunajca, płynących zasadniczo w kierunku południowy zachód - północny wschód. Najwyższym wzniesieniem jest góra Machulec (483 m.n.p.m.), położona na zachód od miasta, porośnięta lasem Owsiska.

Historyczne granice własności miejskiej związane są z naturalnym ukształtowaniem terenu. Dzięki temu są one nadal czytelne, co podkreślają zachowane do dzisiaj nazwy miejscowe. Od północy i północnego zachodu Czchów graniczy z gruntami wsi Jurków, Tworkowa, Tymowa i Iwkowa. Linie graniczną wyznacza potok Zelina, przy którym, od strony czchowskiej, zachowała się nazwa miejscowości Granice. Po stronie południowej tereny miejskie sięgają do stosunkowo odległych, górzystych przysiółków: Trawniki, Kozieniec i Pęchry; ten ostatni usytuowany jest już na stoku doliny Dunajca. Granicę wschodnią stanowi koryto Dunajca, które w ciągu wieków zmieniło swój przebieg. Poprzez Dunajec sąsiadują tu z Czchowem wsie – Filipowice i Piaski Drużków.

Miasteczko Czchów leży na grzbiecie biegnącym w kierunku północno-wschodnim od wzgórza (428,5 m.n.p.m.) dominującego w krajobrazie jego najbliższej okolicy. W obrębie układu staromiejskiego rzędne osiągają wartości od 280 do 265 m.n.p.m. Wspomniany grzbiet opływają potoki – dopływy Dunajca: po stronie północno-zachodniej Zelina Czchowska, po stronie południowo-wschodniej niewielka struga (bez nazwy). Struga ta dzieli zarazem grzbiet "miejski" od wzgórza położonego po stronie południowo-wschodniej, tworzącego wysoką krawędź doliny Dunajca. Wzgórze to, dominujące nieznacznie (297 m.n.p.m.) ponad terenem miasteczka, wydłużone jest równoległe do grzbietu "miejskiego". Kulminacja po stronie południowej – uformowana jest jako niewielki płaskowyż o stromych stokach, być może sztucznie ukształtowanych i określana nazwą miejscową "Grodzisko". Północny cypel omawianego wzgórza odcięty jest sztucznym przekopem. Cypel ten tworzy rodzaj kopca ze ściętym wierzchołkiem - niewielką platformą, na której usytuowany jest zamek, złożony z cylindrycznej baszty i niewidocznych ponad ziemią relikwów murów obronnych. Całe wzgórze Grodzisko wraz z terenem zamku jest obecnie gęsto zalesione.

Wspomniana wyżej Zelina Czchowska oddziela grzbiet "miejski" opadający stromym stokiem ku potokowi, od kolejnego, równoległego grzbietu po stronie północnej, związanego z sąsiednim wzgórzem (376 m.n.p.m.) południowy, przeciwnie w stosunku do miasta stok tego wzgórza - zwany jest Zapotoczem.

Wschodnie zbocza grzbietu miejskiego, góry Grodzisko oraz wzniesień z nim sąsiadujących – tworzą stosunkowo stromo nachyloną szkarpy dunajcową. Dolina Dunajca, mająca obok Czchowa około kilometra szerokości, rozszerza się ku północy w obszerną nieckę, zwężającą się do wąskiego przełomu na południu, w rejonie zapory wodnej. Koryto rzeki po powodzi z roku 1934 przesunęło się znacznie ku zachodowi. Poniżej szkarpy dunajcowej biegnie dzisiejsza droga Kraków- Nowy Sącz, prowadząca w kierunku południowym, wzdłuż lewego brzegu Dunajca, m.in. przez Wytrzyśczykę. W obrębie dna doliny, a więc na terenie zalewowym, pomiędzy drogą, a dzisiejszym korytem Dunajca, znajduje się zespół dworski, złożony z dworu, resztki parku i zabudowań gospodarczych.

Układ staromiejski Czchowa wydłużony jest w linii południowy zachód – północny wschód, zgodnie z układem grzbietu "miejskiego" i związanej z nim drogi, będącej odcinkiem historycznego traktu węgierskiego. Trakt ten opada ku północnemu wschodowi, zbiegając początkowo kulminacją, potem północnym stokiem grzbietu do podnóża szkarpy dunajcowej i dalej, ku dzisiejszej szosie Kraków – Nowy Sącz; opisany odcinek traktu stanowi dziś główny wjazd do miasteczka od strony szosy. Kontynuacją dawnego traktu węgierskiego ku północy jest droga, biegnąca skrajem szkarpy dunajcowej (ponad terenem zalewowym i szosą), prowadząca w kierunku Jurkowa. Po południowo-zachodniej stronie miasteczka trakt węgierski wznosi się w górę południowo-wschodnim zboczem grzbietu "miejskiego", by, obszedłszy kulminację wzgórza od południa, zejść poprzez przysiółek Pęchry do doliny Dunajca, ku dawnej przeprawie w rejonie Wytrzyśczyki i Tropia.

Od traktu "węgierskiego" odgałęzia się kilka historycznych dróg lokalnych, prowadzących do przysiółków i pobliskich wsi. Jedną z nich stanowi skrót traktu "węgierskiego" (dziś ul. Węgierska) i łączy centrum miasteczka z szosą Kraków – Nowy Sącz, przecinając dolinę między grzbietem "miejskim" a wzgórzem Grodzisko i biegnąc dalej przez przełęcz po południowej stronie Grodziska. Odgałęzia się od niej leśna droga, stanowiąca zapewne historyczny wjazd na zamek, biegnąca północno – zachodnim stokiem Grodziska.

Dругa droga, również wybiegająca z centrum układu miejskiego w kierunku wschodnim (dziś ul. Basztowa), schodzi do wąwozu między grzbietem "miejskim" a zamkiem i prowadzi dalej tymże wąwozem, wzdłuż wspomnianej strugi, do szosy wiążąc się z Przedmieściem Dolnym. Droga ta krzyżuje się z szosą prowadzącą ku przeprawie na Dunajcu – jako komunikacja z Piaskami Drużkowem, Filipowicami, Rudą, Stózami i Zakliczynem. Droga ta posiada odgałęzienie do zespołu dworskiego. Przedmieście Dolne posiada zabudowę typu wiejskiego, z ogrodami. Jego dominantą jest kaplica św. Anny, położona u podnóża grzbietu "miejskiego", otoczona cmentarzem.

Na północ od miasteczka odgałęzia się od traktu "węgierskiego" droga – ostatnio silnie przeregulowana – prowadząca ku zachodowi, do Zapotocza i dalej do Tymowej. Przy drodze tej, na terenie Zapotocza, stoi kapliczka.

W pobliżu południowego krańca miasteczka, na terenie Przedmieścia Górnego, od traktu węgierskiego oddziela się kolejna droga prowadząca do Zapotocza. Przy rozwidleniu dróg usytuowany jest cmentarz komunalny.

W miejscu wspomnianego wyżej zakrętu traktu "węgierskiego" ku Wytrzysszeczce – odgałęzia się od niego w kierunku zachodnim droga prowadząca przez Trawniki i Kozienc do Iwkowej. Skrzyżowanie dróg w Koziencu zaakcentowane jest przez dwie kaplice: starą i nową, zbudowaną w ostatnich latach.

Teren zajęty przez układ staromiejski opada zdecydowanie ku wschodowi. Centrum układu staromiejskiego Czchowa stanowi rynek o formie zbliżonej do prostokąta, wydłużony zgodnie z osią układu, tj. w linii południowy zachód – północny wschód. Całość układu posiada wyraźną dyspozycję owalnicową, wyznaczoną przez dwie pary ulic zbiegających się na krańcach północno-zachodniej i południowo-wschodniej (uwaga: dla uproszczenia opisu pierzeje te określa się odpowiednio jako północną i południową zaś pierzeje krótsze jako wschodnią i zachodnią). W przedłużeniu pierzei północnej biegną ulice: Wąska (ku wschodowi) i Królowej Jadwigi (ku zachodowi), w przedłużeniu pierzei południowej ulice: Szkolna (ku wschodowi) i Partyzantów (ku zachodowi). Linia północnej pierzei rynkowej jest ponadto zdublowana przez ulicę, wyznaczającą północną (ściśle: północną – zachodnią) granicę układu (dziś ul. Boczna). Granica układu od strony południowej (właściwie południowo-wschodniej) czytelną jest jedynie w przebiegu szkarpy wzgórza i odpowiadających jej podziałach własnościowych.

Gotycki kościół p. w. Narodzenia Najświętszej Panny Marii usytuowany jest przy południowo-wschodnim narożniku rynku. Po południowej stronie kościoła znajduje się zespół plebański, schodzący częściowo poniżej szkarpy miejskiej, w dolinę strugi między miasteczkiem a wzgórzem Grodzisko. W rejonie folwarku plebańskiego struga związana jest ze stawem.

Do ważniejszych elementów sieci ulicznej należą – poza wspomnianymi wyżej ulicami – również ul. Węgierska, wybiegająca ze środka południowej pierzei rynkowej i ul. Basztowa, odgałęziająca się od ul. Szpitalnej w pobliżu kościoła parafialnego. Obie te ulice związane są ściśle – jak wykazano wyżej – z historyczną siecią drożną.

W stanie szczątkowym zachowały się uliczki o charakterze międzuchowym, wybiegające ku północy w przedłużeniu obu krótszych pierzei rynkowych.

Wokół rynku zachowały się bloki zabudowy o czytelnym układzie znormalizowanych, prostopadłych do rynku działek siedliskowych, zabudowanych w linii pierzei. Podział na działki w bloku północnym, przeprowadzony wyjątkowo konsekwentnie, kontynuowany jest wzdłuż ulic w przedłużeniach tego bloku.

W bloku przy krótszej, zachodniej pierzei, działki posiadają zasadniczo analogiczną głębokość, jak w bloku

północnym, przy czym – wobec nieregularnych form bloku, zdeterminowanych zbiegiem ulic na krańcu układu owalnicowego, zaplecze bloku ma podziały nieregularne. Podobnie ukształtowany był blok wschodni, silniej dziś zniekształcony wtórną zabudową przy ul. Szkolnej (nowy gmach Ochotniczej Straży Pożarnej). Blok południowy, przecięty przez ul. Węgierską, rozpada się na dwie części. Część zachodnia posiada podziały własnościowe analogiczne, jak w pozostałych blokach, część wschodnia natomiast nie wykazuje śladów takich podziałów; obecnie znajduje się wolno stojący budynek Policji, usytuowany na miejscu dawnej, również wolnostojącej szkoły parafialnej, która swoją lokalizacją kontynuowała tradycje szkoły parafialnej. Pomiędzy budynkiem Policji, a kościołem znajduje się drewniana dzwonnica kościelna.

Zespół urbanistyczny Czchowa posiada trzy dominanty, wpływające w decydującym stopniu na sylwetkę miasta, eksponowaną najpełniej od strony doliny Dunajca. Dwie z nich – bryła kościoła parafialnego i baszta zamkowa na wzgórzu – mają charakter historyczny, trzecia – budynek szkoły, wzniesiony w okresie międzywojennym na szkarpie miejskiej, po północnej stronie kościoła, przy ul. Szkolnej – przekracza swą skalą nie tylko zabudowę miasteczka, lecz również obie dominanty historyczne, będąc głównym akcentem w panoramie.

W panoramie miasteczka oglądanej od strony Zapotocza (tj. od północy) najsilniej eksponowanym elementem jest bryła budynku Urzędu Gminy.

Tradycyjna, pierwotnie drewniana zabudowa miasteczka – zachowana jest jedynie fragmentarycznie, nie tworząc już dziś zwartej całości. W obrębie rynku oraz przy ul. Królowej Jadwigi ma ona jeszcze zasadniczo charakter zwartej, przy rynku zachowała się – zrekonstruowana częściowo po pożarze z r. 1947 – jako murowana – zabudowa szczytowa z podcieniami i przedprożami, przy pozostałych ulicach dominuje zabudowa kalenicowa. Po północnej stronie ul. Wąskiej zabudowę, wzniesioną na znormalizowanych działkach, tworzą wolnostojące domy w ogrodach.

Wnętrze rynku, opadającego zdecydowanie w kierunku wschodnim, ku kościołowi, zagospodarowane jest obecnie przez bujną zielen niską i rozwiązane jako park. W zachodniej części rynku ustawiona jest kamienna figura św. Floriana z końca XVIII, w części środkowej, pod rozłożystym drzewem, kapliczka z drewnianą figurą św. Jana Nepomucena z w. XVIII/XIX. Plac obiega jezdnia o nawierzchni trylinkowej i asfaltowej, z niewielkim parkingiem w części północnej (w pobliżu kapliczki). Zabudowa pierzei zachodniej i północnej wznosi się na wysokich zielonych szkarpach, poprzedzających ciągi podcieni i przedproży. W kilku wypadkach szkarpy są przerwane przez nowe podmurowania, mieszczące garaże i piwnice. Szkarpa w pierzei południowej jest nieznaczna, w pierzei wschodniej natomiast szkarpa nie występuje, jej odpowiednikiem jest szeroki trawnik. Przed zabudową w pierzejach południowej i wschodniej rosną orzechy włoskie. Dojazdowe ulice od strony szosy – tj. ul. Szkolna i Wąska – mają nawierzchnię asfaltową. Ul. Królowej Jadwigi wyłożona jest trylinką, ul. Basztowa i Węgierska jest wybrukowana kamieniem łamanym. Ul. Partyzantów i ul. Boczna mają nawierzchnię asfaltową.



Stylowy charakter wnętrz ulicznych zachowały jeszcze częściowo ul. Królowej Jadwigi i ul. Wąska. Ta ostatnia wyróżnia się malowniczością dzięki ujęciu północnej pierzei w kamienne mury oporowe oraz perspektywicznemu zamknięciu w widoku od wschodu – przez domy podcieniowe zachodniej i północnej pierzei rynkowej. Ul. Partyzantów nie wykształciła zabudowy pobrzeżnej; biegnie ona dokładnie skrajem szkarpy miejskiej, z której roztacza się widok na wzgórze Grodzisko. Wnętrze ul. Szkolnej ma charakter całkowicie współczesny. – przez ujęcie jej zabudową przerastającą skalę miasteczka (budynki szkoły i straży pożarnej)

Historyczny charakter zachowały wnętrza ul. Basztowej i Węgierskiej, ograniczone wysokimi szkarpami, z wolnostojącą, rozproszoną zabudową typu wiejskiego. Wnętrza te wiążą się harmonijnie z krajobrazem.

W bezpośrednim otoczeniu Czchowa zachował się historyczny rozłóg pól. Jest on szczególnie dobrze czytelny na Zapotoczu, gdzie akcentują go drogi polne. W układzie pól i łąk, nad Dunajcem zachowały się relikty starorzecza.

## ROZWÓJ PRZESTRZENNY NA TLE ROZWOJU MIASTECZKA

Podstawą do ustalenia faz rozwoju urbanistycznego Czchowa była konfrontacja danych historycznych z istniejącym oraz znanym z archiwalnych przekazów kartograficznych układem urbanistycznym, poparta analizą porównawczą. Pozwoliło to na uchwycenie dwóch zasadniczych faz rozwojowych, które ukształtowały w decydującym stopniu układ urbanistyczny Czchowa: wczesnośredniowiecznej i średniowiecznej. Jednocześnie określono późniejsze przekształcenie układu, mające już drugorzędne znaczenie.

### FAZA I WCZESNOŚREDNIOWIECZNA w. XII - koniec w. XIII.

Na ukształtowanie się najstarszego, protomiejskiego układu urbanistycznego Czchowa - miały wpływ trzy zasadnicze czynniki:

- funkcjonowanie szlaku handlowego prowadzącego z Krakowa na Węgry, przecinające Karpaty, biegnącego doliną Dunajca;
- bardzo wczesna tradycja osadnicza, sięgająca czasów piastowskich, a nawet łużyckich
- wykształcenie się - zapewne w I połowie wieku XII – ośrodka kościelnego, prawdopodobnie w konsekwencji osadniczej i misjonarskiej działalności benedyktynów tyńieckich.

Szlak dunajcowy – względnie dunajcowo-popradzki należy do najstarszych, naturalnych dróg, prowadzących z Małopolski na południe. Mógł on rozwinąć się już we wczesnym średniowieczu, nawet jako kontynuacja tradycji z czasów rzymskich. T. Wojciechowski odnosi powsta-

nie szlaku do wieku X. Co najmniej od wieku XIII szlak ten - podobnie, jak inne karpaccie doliny dopływów Wisły - był kontrolowany przez system stróż, rozwinięty w wieku XIV. Do stróż takich należy zamek w Czchowie, którego powstanie - w oparciu o wyniki badań archeologicznych - odnieść należy do schyłku wieku XIII, a który stał się oparciem dla wzmiankowanej od r. 1327 królewskiej, czchowskiej komory celnej. Kontrolę szlaku dunajcowego w rejonie Czchowa zapewniał też zamek Tropstyn w Wytrzysszycze, usytuowany naprzeciw przeprawy w Tropiu; metrykę szlaku potwierdza tu romański kościół w Tropiu, usytuowany w miejscu związanym z podaniami o benedyktyńskich eremitach – misjonarzach, św. Świeradzie i jego towarzyszach, działających tu na przełomie wieku X/XI.

T. Wojciechowski i W. Semkowicz mówią tu nawet o "drodze eremitów", która byłaby wówczas jedynym połączeniem między Polską a Słowacją.

Doliny rzek karpaccie – jako szlaki komunikacyjne – koncentrowały także działalność osadniczą. Osadnictwo w rejonie Czchowa ma tradycje sięgające epoki łużyckiej, udokumentowane istnieniem grodziska na górze Grodzisko. Miało ono swą kontynuację w okresie wczesnośredniowiecznym. Za relikty grodziska uważać należy platformę otoczoną stromymi stokami, usytuowaną na kulminacji wzgórza. Pomimo przeprowadzonych wstępnych badań archeologicznych sprawa grodziska nie przedstawia się jasno – wobec braku opracowań w formie publikacji. Dotychczasowe informacje ograniczają się wyłącznie do zasygnalizowania problemu. Niezależnie od przyjętego datowania - osadnictwo w rejonie Czchowa należy rozpatrywać w kontekście łańcucha osadniczego, rozciągniętego w dolinie Dunajca i poświadczonych grodziskami od Zawady Lanckorońskiej na północy po Naszacowice na południu. Należy tu podkreślić, że dolina Dunajca posiada osadnictwo o wyjątkowo starej metryce, najstarszej wśród dolin północnej strony Karpat. Nie licząc nikłych śladów w okresie paleolitu – najstarsze osadnictwo rozpoczęło się tu w okresie neolitu, to jest ok. 2500 lat p.n.e.. Doliny karpaccie, a wśród nich Dunajec, stały się wówczas bramą dla ruchów migracyjnych. Z południa przeciągała tędy neolityczna ludność niosąca nowy typ osadnictwa rolniczego, z północy zaś ludność pasterska. W epoce brązu dolina Dunajca była drogą importu miedzi z południowej strony Karpat. Na epokę brązu i żelaza przypada silne osadnictwo ludności kultury łużyckiej, która docierała z rejonów nadwiślańskich doliną Dunajca aż do Karpat, zakładając tam pierwsze osady obronne.

W okresie lateńskim przez doliny karpaccie penetrowała z południa ludność i kultura celtycka. W okresie rzymskim doliną Dunajca przebiegał ważny szlak handlowy, tzw. Bursztynowy. W okresie w. VIII-IX omawiany teren zajęło zapewne państwo Wiślan, z którym łącznie są wspomniane grody w Naszacowicach i Zawadzie Lanckorońskiej.

Zasługi benedyktynów tyńieckich w zakresie tworzenia sieci kościelnej i aktywizacji osadnictwa w rejonie doliny Dunajca – znane są m.in. dzięki badaniom T. Wojcie-

chowskiego, a później J. Szymańskiego, który stawiał związek między granicami znajdujących się tu posiadłości benedyktyńskich a granicami kasztelani wojnickiej – jako wczesnośredniowiecznej, państwowej jednostki administracyjno-wojskowej. Powstanie kasztelani, udokumentowanej źródłowo od wieku XIII, odnoszone jest do czasów Bolesława Chrobrego. Ogólnie przyjmowaną postawą dla ustalenia zasięgu własności benedyktynów tynieckich we wczesnym średniowieczu – są trzy słynne fałszyfakaty tynieckie: opata Idziego z r. 1125(1105?), papieża Grzegorza IX z r. 1229 i księcia Leszka Czarnego z r. 1288. Zgodnie ze współczesnym stanem badań przyjąć należy, że chociaż fakt fałszerstwa jest ewidentny, to jednak dokumenty te przedstawiają rzeczywisty układ stosunków osadniczych i własnościowych w wieku XIII. We wszystkich trzech dokumentach wymieniona jest miejscowość ( “Cekouici” w pierwszym, “Cechov” w obu kolejnych), którą odnieść można do Czchowa. Czchów należałby zatem w najstarszym okresie swojej historii do posiadłości benedyktynów tynieckich, które rozwijały się w obrębie kasztelani wojnickiej w XII- XIII.

Początki związane były zapewne z budową pierwotnego kościoła, która – jak wynika z zachowanych detali – przypadła na I połowę wieku XII. Końcową datą omawianego okresu w historii Czchowa byłoby przejście miejscowości na własność panującego, co – jak wynika z dokonanej przez Niwińskiego interpretacji dokumentu Kazimierza Wielkiego z r. 1360 – nastąpiła zapewne za sprawą matki królowej Jadwigi, najpóźniej w trzydziestych latach wieku XIV: należy przypuszczać, że w rękach królewskich był Czchów już w r. 1327, kiedy istniała tu wspomniana wyżej komora celna.

Przy końcu omawianego okresu Czchów otrzymał prawa miejskie-średzkie. Fakt uprzedniego posiadania prawa średzkiego stwierdza dokument lokacji na prawie magdeburskim z r. 1355, o prawach miejskich Czchowa mówi też wzmianka o wójcie pochodząca z r. 1353, więc sprzed wspomnianej lokacji. Prawną podstawą statusu miejskiego Czchowa był zapewne sfałszowany dokument księcia Leszka Czarnego z r. 1288, nadający benedyktynom tynieckim prawo zakładania miast i wsi na prawie niemieckim.

Najpóźniej w wyniku owej pierwszej lokacji – na prawie średzkim – wykształcił się musiał układ urbanistyczny osady, która od poprzedniego stulecia rozwijała się przy romańskim kościele, zajmując położenie o naturalnych walorach obronnych, ponad doliną Dunajca, na wysokim grzbiecie wzgórza. Układ ten – o formie typowej owalicy – jest do dziś doskonale czytelny w terenie. Jego oś – przebiegająca w kierunku południowy zachód- północny wschód, odpowiada ściśle przebiegowi dawnego szlaku “węgierskiego”, zdeterminowanemu przez ukształtowanie terenu i czytelnemu w biegu dzisiejszych dróg lokalnych i polnych. Centrum układu stanowił wrzecionowaty plac, którego północno- zachodnią pierzeję wyznaczają dziś ul. Królowej Jadwigi, południowo- zachodnią pierzeję rynku i ul. Wąska, zaś pierzeję południowo- wschodnią ul. Partyzantów, południowo- zachodnią pierzeję rynku i ul. Szkolna. Działki siedliskowe ukierunkowane były prostopadłe do pie-

rzei placu: w stanie obecnym relikty tych pierwotnych podziałów własnościowych zachowały się na krańcach układu. Pozostałością powiązanego z owalnicą dawnego szlaku węgierskiego są dzisiejsze drogi tj. ul. Partyzantów po stronie południowo- zachodniej ( w dalszym biegnie – droga odgałęziająca się od niej ku południowemu wschodowi, do przeprawy pod Tropsztyn) oraz ul. Szkolna po stronie północno- wschodniej .

Być może – jeszcze w omawianej fazie (lub fazie następnej) wykształciły się dwie drogi:

- dzisiejsza ul. Węgierska, wybiegająca z połowy południowo- wschodniej pierzei owalnicy, stanowiąca zapewne powiązanie osady z zamkiem a zarazem skrót szlaku “węgierskiego” ,

- dzisiejsza ul. Basztowa, biegnąca przez przeprawę na Dunajcu (później przez wzmiankowany w r.1404 most) do wsi rycerskich : Ruda, Drużków, Filipowice, których właściciele –jak wynika ze wspomnianego dokumentu Kazimierza Wielkiego z r.1360 posiadali na początku w. XIV prawa patronatu kościoła parafialnego w Czchowie; być może - przy tej właśnie drodze powstało przedmieście ( późniejsze Przedmieście Dolne) wymienione w dokumencie lokacyjnym z r.1355.

Elementem układu wczesnośredniowiecznego jest też kościół parafialny, chociaż powstanie obecnej budowli łączyć należy z lokalizacją z r.1355. Datowanie pierwotnego kościoła na I połowę wieku XII jest uzasadnione – jak wzmiankowano wyżej – zachowanymi wtórnie użytymi elementami kamieniarki romańskiej.

Kwestia układu przestrzennego pierwotnego kościoła romańskiego i jego ewentualnych powiązań z układem obecnego kościoła gotyckiego – może być wyjaśniona jedynie w drodze badań architektonicznych.

Istotnym elementem układu wczesnośredniowiecznego był wreszcie zamek zlokalizowany na sąsiednim wzgórzu, wzniesiony w okresie zbliżonym do daty lokacji osady, tj. w końcu wieku XIII. Jako element systemu obronnego doliny Dunajca i związanego z nią szlaku handlowego – zapewniał on jednocześnie ochronę pobliskiej osadzie, zaś przed rokiem 1327 stał się - jak wzmiankowano wyżej – oparciem dla królewskiej komory celnej. Zamek pełnił wyłącznie funkcję stróży - nie będąc ośrodkiem władzy państwowej. Tezy o rzekomej kasztelani czchowskiej są w obecnym stanie badań nieaktualne. W zamku rezydował burgrabia (wzmiankowany po raz pierwszy w roku 1356), stacjonować musiała tu niewielka załoga wojskowa. Układ przestrzenny zamku – który oprócz wieży objął także mury obwodowe i niewielki budynek mieszkalny – został wyjaśniony dzięki badaniom, przeprowadzonym przez A. Żakiego.

Wczesnośredniowieczny Czchów należał zatem do rzędu licznych w tym okresie osad owalniczych, wykształconych w oparciu o ośrodek kościelny, w linii szlaku handlowego strzeżonego przez Gródek lub Stróże, usytuowanych niekiedy przy przeprawie szlaku przez rzekę. Licznych ana-

logi z terenu Małopolski i Śląska dostarczają tu m.in. Bochnia, Wojnicz, Nowy Sącz, Stary Sącz, zespół Chełm-Targowisko, Żywiec, Sławków, Bielsko, Bytom i szereg innych. Czchów byłby jedną z mniejszych osad tego typu (podobnie jak pobliskie, również benedyktyńskie Opatkowice, tj. późniejszy Zakliczyn n. Dunajcem). Długość placu owalnicowego wynosiłaby tu bowiem ok. 350 metrów, ustępując 2-4 - krotnie owalnicom w Bochni, Starym Sączu czy Wojniczu.

## FAZA II ŚREDNIOWIECZNA, ROK 1355.

W I połowie wieku XIV benedyktyński Czchów przeszedł w posiadanie królewskie. Łączyć z tym należy zmianę patronatu kościoła, który przypadł matce Kazimierza Wielkiego, królowej Elżbiecie. Stać się to musiało nie później, niż w trzydziestych latach wieku XIV, a może jeszcze przed rokiem 1327, gdy istniała już w Czchowie królewska komora celna.

Dalszy rozwój Czchowa związany jest z polityką miejską króla Kazimierza Wielkiego, który w roku 1355 wydał dla miasta przywilej lokacyjny, przenosząc go z prawa średniego na magdeburskie, zaś w r. 1357 potwierdził kompetencje wójtów i ławników czchowskich w zakresie sądownictwa. Jednocześnie wzniesiony został obecny kościół parafialny – zapewne jako fundacja królewska i jedno z patronów – rycerzy.

Z powtórnią lokacją miasta łączyć należy regulację przestrzenną, polegającą na wytyczeniu układu szachownicowego, który zaadoptował owalnicę wczesno – średniowieczną. Analiza metryczna obecnego układu, poparta przekazem austriackiego planu katastralnego (znanego niestety tylko z przerysu), pozwala na pełne odtworzenie zakresu omawianej regulacji, która w decydującym stopniu ukształtowała plan urbanistyczny miasteczka. Rezultatem analizy jest odtworzenie planu "idealnego", przy czym zniekształcenia występujące w planie obecnym są wynikiem bądź dokonanej adaptacji starszego układu owalnicowego, bądź późniejszych przeobrażeń, bądź wreszcie względów terenowych. Punktem wyjściowym dla analizy jest północny blok przyrynkowy, który stosunkowo najlepiej zachował swą geometryczną postać, wraz z podziałami własnościowymi. Blok ten - ograniczony od frontu pierzeją rynekową, od tyłu uliczką (dzisiejsza ul. Boczna) – posiada głębokość wynoszącą ok. 42m. odpowiadającą zatem dokładnie głębokości kurii w licznych miastach średniowiecznych, lokowanych na prawie magdeburskim, m.in. w Krakowie. Podobną głębokość zachowały też działki w bloku po zachodniej stronie rynku. Ujawnienie wielkości kurialnych w rozplanowaniu lokacyjnym Czchowa pozwala na ustalenie jako modułu - boku sieci kwadratów - wielkości, która odpowiada szerokości kurii, tj. 21 m (70 stóp po 30 cm). Naniesienie siatki geometrycznej, złożonej z kwadratów o boku 21 m, pozwala na dokładną rekonstrukcję "idealnego" planu Czchowa z okresu lokacji kazimierzowskiej. Jako centrum miasta wy-

tyczono rynek o wymiarach 5x4 moduły (tj. 350 x 280 stóp = 105x84m). Został on wydzielony ze środkowej części planu owalnicowego – jako jego adaptacja. Z "idealnym" rozplanowaniem nie pokrywa się jedynie pierzeja krótsza wschodnia, co należy jednakże odnieść do późniejszych przekształceń (por. niżej, faza późnośredniowieczna): o wtórnym charakterze obecnej linii tej pierzei świadczy jej przebieg, skośny (a nie prostopadły) do obu pierzei dłuższych. Należy podkreślić, że niemal dokładnie w przedłużeniu "idealnej" linii omawianej pierzei wschodniej – usytuowany jest południowo – zachodni narożnik gotyckiego kościoła parafialnego.

Bloki otrzymały pełną głębokość kuryjną (2 moduły = 42m = 140 stóp). W obrębie wytyczono działki siedliskowe. Z analizy najlepiej zachowanych bloków – tj. północnego i zachodniego wynika, że działki posiadały szerokości odpowiadającą połowie szerokości kurialnej, tj. połowie modułu (10,5m = 35 stóp). Przy dłuższej pierzei północnej wytyczono dziesięć takich działek; zajęły one obszar bloku, ograniczonego po bokach zapewne jedynie wąskimi przejazdami międzuchowymi, do dziś reliktozo zachowanymi i widocznymi na planie katastralnym. Przy przeciwległej pierzei (południowej) podział na działki przeprowadzono zapewne jedynie na odcinku między południowo-zachodnim narożnikiem rynku a dzisiejszą ul. Węgierską, a terenem kościoła znajdowały się zapewne już wówczas posiadłości kościelne, potwierdzone w rewizjach biskupich z wieku XVI – XVIII; tu znajdowała się szkoła parafialna, zapewne identyczna ze wzmiankowaną w r. 1485. W blokach przy obu krótszych bokach wytyczono po sześć półkuryjnych działek siedliskowych. Ze skrajnych partii tych bloków wydzielone zostały dwie pary ulic tranzytowych o szerokości połowy modułu (10,5m + 35 stóp): są to dziś, ul. Królowej Jadwigi i Partyzantów (ujmujące blok zachodni) oraz Wąska i Szkolna (ujmująca blok wschodni). Ulice te są zarazem adoptowanymi odcinkami pierzei dawnego placu owalnego, co jest wytłumaczeniem dla ich charakterystycznego, łukowatego wygięcia. Obie skrajne części dawnego układu owalnicowego, tj. północno-wschodni i południowo-zachodni wierzchołek znalazły się poza terenem regulacji szachownicowej. Całość "idealnego" układu szachownicowego można zamknąć w prostokącie o wymiarach 9 x 8 modułów = 189 x 168 m. Południowo-wschodni narożnik układu zajął wzniesiony bezpośrednio po lokacji gotycki kościół parafialny, którego sytuacja określona była zapewne sytuacją starszego kościoła romańskiego. Narożniki: północno-zachodni i południowo-wschodni zajęły bloki obejmujące po cztery półkuryjne działki siedliskowe, zwrócone frontem do drogi tranzytowej, biegnącej w przedłużeniu północnej pierzei rynekowej dzisiejszą ul. Królowej Jadwigi i Wąską).

Stosunkowo duża powierzchnia rynku w stosunku do obszaru miasta lokacyjnego – jest świadectwem handlowej funkcji Czchowa, mającej pełne uzasadnienie w położeniu na trakcie "węgierskim", przeżywanego w wieku

XIV swój największy rozkwit. Mimo zaistnienia dogodnych warunków dla rozwoju – Czchów pozostał niewielkim ośrodkiem handlu tranzytowego i lokalnego, zamieszkałym przez zaledwie 200 mieszkańców (trudniących się w znacznym stopniu rolnictwem), a więc mniej, niż nie jedna duża wieś w tym okresie.

Analizy demograficzne dotyczące zaludnienia, przeprowadzone przez Ładogórskiego i Ladebergera na podstawie danych dotyczących świętopietrza, znajdują swe uzasadnienie w analizie urbanistycznej. Czchów reprezentuje najprostszą formę układu szachownicowego, w którym plac otoczony jest pojedynczymi blokami zabudowy.

Niektóre opracowania przyjmują istnienie w Czchowie murów obronnych, które miał jakoby wznieść Kazimierz Wielki. Wobec niewielkich rozmiarów miasta i jego wyłącznie lokalnego znaczenia - datowanie takie wydaje się bardzo wątpliwe. Nie posiada ono także podstaw archiwalnych. Kronika Jana z Czarnkowa nie wspomina Czchowa między miastami ufortyfikowanymi przez Kazimierza Wielkiego. Niektórzy badacze jako argument przemawiający za budową murów obronnych Czchowa przez Kazimierza przyjęli tekst Długosza, który powtarzając w całości "listę" miast według Janka z Czarnkowa uzupełnia ją o Czchów. Staranna analiza tekstu Długosza każe jednak stwierdzić, że nie ma tu mowy o murach obronnych, lecz jedynie o miastach, zamkach i grodach, które król zbudował.

Fortyfikacje Czchowa ograniczone były zatem do umocnień drewnianych względnie ziemno-drewnianych, wykorzystujących naturalne walory obronne i prowadzonych skrajem szkarpy miejskiej. Otaczały one niewątpliwie całość układu miejskiego – w granicach owalnicy – z bramą dolną i górną usytuowanymi na krańcach układu, u zbiegów dzisiejszych ulic Wąskiej ze Szkolną oraz Królowej Jadwigi z Partyzantów. Obie bramy wzmiankowane są w późnych stosunkowo przekazach archiwalnych – tj. w wizytacjach biskupich. Ponadto – istnieć musiały bramy lub furtki w linii ulic Basztowej i Węgierskiej.

Czchów w okresie lokacji kazimierzowskiej posiadał już co najmniej jedno wykształcone przedmieście, co potwierdza tekst dokumentu z r. 1355, wymieniającego mieszczan ("cives") i "przedmieszczan" ("suburbanos"). Było to zapewne późniejsze Przedmieście Dolne, wiążące się z przebiegiem dzisiejszej ul. Basztowej, zdążającej do potwierdzonego w r. 1404 mostu na Dunajcu i do położonych na prawym brzegu Dunajca średniowiecznych wsi rycerskich, należących do parafii czchowskiej. Przedmieście to rozwijało się też zapewne w powiązaniu z traktem "węgierskim", po północno-wschodniej stronie miasta.

Regulacja szachownicowa związana z ponownym nadaniem praw miejskich (względnie z przeniesieniem z prawa średzkiego na magdeburskie) była - jak się wydaje w świetle bardzo licznych analogii (por. m. in. Bochnia, Brzesko,

Tarnów, Stary Sącz, Nowy Sącz, Wojnicz, Biecz, Bielsko, Sławków) zjawiskiem powszechnym. Różnorodnie przedstawiała się natomiast adaptacja wczesnośredniowiecznej owalnicy w ramach układu szachownicowego. W Czchowie występuje najprostszą formę tej adaptacji, polegającą na wydzieleniu rynku ze środkowej części dawnego placu oraz na utworzeniu dwóch par ulic tranzytowych ze skrajnych odcinków pierzei placu - przez usytuowanie dwóch bloków przyrynkowych w skrajnych partiach placu. Analogiczną adaptację układu owalnicowego przez szachownicowy obserwujemy m. in. w Tarnowie, Bieczu i Bielsku; bardzo późnym przykładem takiej adaptacji jest regulacja związana z utworzeniem miasteczka Zakliczyna nad Dunajcem - na miejscu benedyktyńskiej wsi Opatkowice (1558). Tego rodzaju adaptacja, mająca miejsce zazwyczaj wówczas, gdy plac owalnicowy był stosunkowo krótki - obejmowała cały lub niemal cały teren dawnego owalnicy. W wypadku wielkich owalnic (np. Stary Sącz, Bochnia) - rynek wytyczono poza terenem dawnego placu, którego pierzeje pozostawały często czytelne w biegu ulic. Adaptacje tego typu przynosiły z reguły znaczne ograniczenie powierzchni miasta, objętej regulacją.

## CZCHÓW W. XV- XVI

Omówione wyżej dwie fazy rozwojowe wykształciły w zasadzie ostatecznie układ urbanistyczny Czchowa. Czchów należy do licznych miasteczek małopolskich, których apogeum przypadło na okres lokacji. Zjawisko to łączyło się z powstawaniem nowych wariantów szlaków handlowych i powyższym spadkiem znaczenia dróg na Węgry, które przestały pełnić rolę traktów o znaczeniu europejskim.

W konsekwencji okres późniejszego średniowiecza w Czchowie trudno określić jako odrębną fazę rozwojową. Bez wątplenia rozwija się tu rynek lokalny, czego dowodem są lokalne przywileje na jarmarki (przywilej Władysława Jagiełły z r. 1433, tranzytowy w r. 1463 Spytka z Melsztyna; przywilej Kazimierza Jagiellończyka z r. 1489) i funkcjonowanie cechów, powstających w wieku XV (1464 - powstanie cechu tkaczy, 1487 wzmiankowany cech sukienników).

Miasto czerpało również zyski z zarządzania komorą celną (na podstawie przywileju Władysława Jagiełły). Dochody te były - jak wynika z licznych analogii - przeznaczane na specjalne inwestycje w rodzaju budowy lub naprawy mostu względnie fortyfikacji. Nie jest wiadomym, na co były obracane zyski z dzierżawy komory w Czchowie. Musiały mieć one jednak istotne znaczenie w budżecie miasta, o czym świadczą pozytywnie sfinalizowane zabiegi o odnowienie dzierżawy, prowadzone w latach 1450-1452.

Zapewne w wieku XV Czchów stał się ośrodkiem lokalnej władzy - siedzibą starostwa niegrodowego i związanego z nim sądu ziemskiego, a zatem powiatu (1466 - wzmiankowany „districtus czchoviensis”). Być może funkcje te pełnił Czchów już w końcu wieku XIV, na co zdaje się wskazywać przekaz o „roczkach w Czchowie” z r. 1398.

Starostami czchowskimi byli m. in. Jan z Ujazdu (poł. w. XV), Spytko z Melsztyna (1476), Stanisław Boner (1549-1560) i Wawrzyniec Spyttek Jordan.

Starostowie zapewne nie wykazywali dostatecznego zainteresowania miasteczkiem - co było zjawiskiem typowym (por. spory ze starostami w Wojniczu, Krościenku, Nowym Targu); zaniechaniami Bonera tłumaczyli mieszczenie upadek młyna na Dunajcu i łaźni miejskiej.

Poważną konkurencją dla Czchowa stanowiły sąsiednie miasteczka zwłaszcza Lipnica Murowana. Skrót traktu „węgierskiego”, prowadzący przez Lipnicę z pominięciem Czchowa, stosowany był przez kupców powszechnie w wieku XV, czego dowodzą liczne skargi mieszczan czchowskich. Droga omijająca Czchów - prowadząca do Lipnicy przez Iwkową, jest do dziś zachowana i zaakcentowana kaplicą na Kozieńcu. Pomimo pomyslnych dla Czchowa wyroków Kazimierza Jagiellończyka, który w r. 1456 zabronił kupcom udającym się na Węgry omijania tego miasta - w praktyce stosowano jednak krótszy wariant, przed którym mieszczenie czchowscy usiłowali się bronić utrzymując specjalną straż w Iwkowej.

Konkurencją dla Czchowa stanowiły jarmarki odbywające się w pobliskich Opatkowicach. Skarga mieszczan spowodowała zakaz ich odbywania, wydany przez Zygmunta Starego w r. 1518, jednakże już w r. 1558 lokowany na miejscu Opatkowic Zakliczyn odzyskał pełne prawa targowe, a nawet zaczął górować gospodarczo nad Czchowem, czego charakterystycznym przejawem było wypowiedzenie kontraktu przez postrzygacza czchowskiego w r. 1569 i jego przeniesienie się do Zakliczyna.

Rozwój miasteczka hamowały też klęski elementarne - pożary (m. in. 1562) i powódzie, które niszczyły położone nad Dunajcem role miejskie (m. in. 1542). Być może właśnie w wyniku tej powodzi Dunajec - płynący zapewne w okresie średniowiecza bezpośrednio pod zamkiem i miasteczkiem - przesunął się ku wschodowi. Z odbudową po nieokreślonym pożarze można łączyć zakłócenie układu rynku - jakim jest nieregularny, ukośny względem lokacyjnej sieci modularnej, przebieg pierzei wschodniej.

W wieku XV- XVI nastąpił zapewne ograniczony rozwój przedmieść, chociaż co najmniej jedno istniało już w okresie lokacji. Zapewne w okresie późnego średniowiecza wzniesiono na przedmieściu dolnym drewnianą kaplicę św. Anny, wzmiankowaną po raz pierwszy w roku 1596. Na jej wcześniejsze powstanie wskazuje wezwanie - szczególnie popularne na przełomie wieku XV/XVI - a także datowanie pochodzącej z kaplicy figury św. Anny, wiązanej z warszatem Wita Stwosza.

Przedmieście górne wzmiankowane jest po raz pierwszy w r. 1559, w przywileju króla Zygmunta Augusta, dotychczasowego przekazania na rzecz miasta pewnych gruntów. W obrębie obu przedmieść znajdowały się ogrody miejskie, wspomniane w r. 1564. Zagospodarowanie rynku miasteczka znane jest ze stosunkowo późnych przekazów (najstarszy z r. 1569), należy jednak przyjąć że ten został wykształcony jeszcze w średniowieczu. Zlokalizowany był tutaj ratusz wraz z wagą i postrzygalnia. Cech tkaczy i handel sukniem wymagający istnienia jakichś urzędów (zapewne związanych z budynkiem ratusza sukiennic - wzmian-

owane są już w r. 1464. Nieco przed rokiem 1564 pojawił się w rynku nowy element - kierat słodowy. Stały tu również zapewne kramy piekarzy, szewców i innych rzemieślników; w r. 1564 czchowianie płacili jeszcze „ze starodawn” czynsz za jatki rzeźnicze, mimo, że „żadnych jatek rzeźniczych nie masz”.

Do interesujących urządzeń komunalnych należy wodociąg, zbudowany w r. 1545 przez żupnika bocheńskiego, Tomasza i funkcjonujący zasadniczo do dzisiaj. W r. 1529 istniał już browar i blach, w I połowie w. XVI czynny był na Dunajcu młyn (jako kontynuacja młyna zbudowanego w r. 1333 ?) z foluszem i tartakiem, który jednak uległ zniszczeniu, zaniechany przez starostę Stanisława Bonera (1549-1560). Młyn ten był zasilany z jazów na Dunajcu, które w r. 1569 były już zniszczone.

W r. 1485 czynna była szkoła parafialna; zapewne znajdowała się ona na terenie kościelnym, pomiędzy kościołem parafialnym, a wylotem dzisiejszej ul. Węgierskiej na rynek, tj. w miejscu obecnego budynku Komendy Policji. Zajmowanie tego - przyległego do rynku - terenu przez zabudowę związaną z kościołem jest wytłumaczeniem dla charakterystycznego braku lokacyjnych podziałów własnościowych.

W tymże samym roku 1485 notowany jest szpital, przy którym istniała kaplica św. Ducha. Lokalizacja szpitala nie jest znana. Zgodnie z powszechnie przyjętą praktyką należy przyjąć, że był on usytuowany na jednym z przedmieść.

Pierwsza połowa wieku XVII nie zmieniła zasadniczo stanu miasteczka. W r. 1614 liczyło ono (wraz z przedmieściem) 196 domów i 975 mieszkańców. Rejestr poborowy z r. 1629 notuje co prawda nieco mniejszą ilość rzemieślników, niż w wieku XVI, niemniej o próbach ożywienia gospodarczego świadczą kolejne przywileje na jarmarki z r. 1617.

## CZCHÓW W 2 POŁOWIE W. XVII I W. XVIII.

Druga połowa w. XVII i w. XVIII przynoszą zdecydowany regres miasteczka, co jest zgodne z ogólnym upadkiem miast polskich w tym okresie. Po pomorze z lat 1652-1653 kolejną klęską stał się najazd szwedzki (1655-1657), w wyniku którego zniszczony i opuszczony został zamek. Być może w konsekwencji zniszczenia zamku doszło do powstania zespołu dworskiego (dawny dwór starostów ?); w jego obrębie zachowały się murowane z kamienia piwnice, które można datować na wiek XVII. Lokalizacja zespołu w dolinie Dunajca świadczy, że powstał on już po odsunięciu się koryta rzeki od miasta. Najpóźniejszą datą powstania zespołu jest rok 1756, data umieszczenia na cokole figury, ustawionej przy alei dojazdowej, prowadzącej do dworu.

W konsekwencji upadku miasteczka - skasowany został w r. 1664 sąd ziemski. Lustracja z r. 1660 wykazuje dalszy spadek ilości rzemieślników, ograniczonej już wówczas do pojedynczych osób; jednocześnie wznowił swą działalność młyn na Dunajcu, nadal czynny był kierat słodowy w rynku i browar.

Cechy wykazywały jeszcze trwanie w wieku XIX.

Próbie przełamania kryzysu miasteczka podjęto w ostatnich latach istnienia Rzeczypospolitej; w r. 1765 reaktywowano - na polecenie króla Stanisława Augusta Poniatowskiego - Sąd Ziemski dla powiatu czchowskiego, który w dwa lata później otrzymał swą siedzibę - murowany, okazały budynek, wzniesiony na dwóch działkach przyrynkowych, przy zachodnim narożniku pierzei północnej. Budynek ten - zachowany do końca lat sześćdziesiątych obecnego stulecia - został zniszczony przez wzniesienie w tym miejscu siedziby władz gromadzkich.

Najpóźniej w wieku XVIII wykształcił się typ drewnianej zabudowy miasteczka - z podcieniowymi, szczytowymi domami przy rynku, kontynuując niewątpliwie znacznie starsze tradycje. Wysokie łamane dachy domów widoczne są na najstarszych widokach Czchowa.

Drugorzędne zmiany układu przestrzennego przyniosło wykształcenie się zbliżonego do obecnego przebiegu drogi sądeckiej (z ominięciem centrum miasteczka); nastąpić to musiało przed latami 1779/82, gdyż droga ta jest już zaznaczona na mapie Miega.

Krótkotrwały rozwój zahamowany został po przyłączeniu Czchowa do Austrii w rezultacie I rozbioru Polski (1772). W r. 1781 dobra starostwa, przejęte uprzednio wraz ze wszystkimi królewsczyznami przez rząd austriacki, zostały sprzedane ówczesnej starościnie, Zofii Grabowskiej

## CZCHÓW W WIEKU XIX

W przeciwieństwie do innych miasteczek galicyjskich - wiek XIX nie był dla Czchowa okresem ożywienia. Księgi cechowe notują dalszy spadek ilości rzemieślników, co prowadzi do stopniowego upadku rzemiosła. W r. 1867 zlikwidowany został powiat czchowski (włączony do brzeskiego).

Przekazy ikonograficzne i kartograficzne z poł. w. XIX dają dość dokładne pojęcie o stanie zagospodarowania miasteczka. Notują one zgrupowanie domów w historycznym centrum oraz zabudowę rozproszoną na obu przedmieściach i na Zapotoczcu. Brak jest jeszcze zabudowy przy nowym trakcie sądeckim.

Z rynku znikły już zabudowania municypialne z ratuszem, notowanym po raz ostatni w r. 1785; znaczne są natomiast dwie kapliczki, co odpowiada stanowi obecnemu. Z polityką władz austriackich łączyło się założenie obecnego cmentarza komunalnego w obrębie Przedmieścia Górnego, co odnieść należy do przełomu wieku XVIII/XIX.

Do początku wieku XX teren Grodziska i zamku był nie zalesiony, co jest widoczne na przekazach fotograficznych z tego okresu.

Brak poważniejszych oznak rozwoju Czchowa w wieku XIX był konsekwencją ominięcia miasteczka przez linie kolejowe i ważniejsze szlaki kołowe, a także przez inwestycje przemysłowe. Działalność gospodarcza koncentrowała się głównie na rozwoju garncarstwa. Miasteczko utrzymało swój charakter rolniczy.

## CZCHÓW W WIEKU XX.

Pierwsze dziesięciolecie XX wieku nie przyniosło żadnych istotnych zmian Czchowa, który w r. 1928 utracił prawa miejskie, stając się siedzibą gminy wiejskiej. Po I wojnie światowej zmienił się nieco wygląd rynku - przez zniszczenie wjazdów do domów (zwanych „podgórkami”), które zastąpione zostały przez schody.

Poważniejsze przekształcenia nastąpiły dopiero w latach trzydziestych. Po pożarze starej szkoły - wzniesiono w latach 1934 -1937 obecny budynek, który swą skalą zdominował całe miasteczko. Do ważniejszych inwestycji zainicjowanych w dwudziestoleciu międzywojennym należała budowa zapory wodnej na Dunajcu, która nie miała jednak wpływu na układ ani na panoramę miasteczka.

Do największych klęsk w ostatniej historii Czchowa należy pożar z roku 1947, w wyniku którego spłonęła cała zabytkowa, drewniana zabudowa przyrynkowa (zwłaszcza w pierzejach północnej i zachodniej). Odbudowa, realizowana według projektu inż. arch. Henryka Jasińskiego, nie została, niestety, doprowadzona do końca. Jednocześnie dalszemu „wykruszeniu” ulegała zabudowa w pierzei południowej, gdzie po roku 1966 znikły dwa ostatnie, szczytowe domy podcieniowe.

W tej samej pierzei wzniesiono - na miejscu dawnej szkoły parafialnej budynek Milicji Obywatelskiej, o formach wprowadzających tradycyjny, lecz niezgodny z proporcjami zabudowy przyrynkowej. Niekorzystne zjawiska w kształtowaniu rynku w Czchowie nasiliły się w końcu lat sześćdziesiątych, gdy rynek, brukowany jeszcze na początku wieku XX w całości otoczkami, zamieniony został na rodzaj parku.

Podkreślić jednak należy, że dzięki wysiłkom władz konserwatorskich zasadnicze postulaty studium z r. 1966 są na ogół realizowane, dzięki czemu uratowana została panorama miasteczka, oglądana od strony szosy Kraków - Nowy Sącz. Najpoważniejsze zastrzeżenia budzi wspomniana wyżej realizacja budynku administracyjnego przy rynku (łącznie z jego ostatnią rozbudową), a także - chociaż już w mniejszym stopniu - budowa gmachu Ochotniczej Straży Pożarnej, podporządkowana już pewnym wymogom konserwatorskim i respektująca rzeźbę terenu. W przeciwieństwie do tych przykładów - wysoce pozytywnym przykładem nawiązania do koncepcji H. Jasińskiego stała się przebudowa domu przy rynku 8.

*Niniejsza analiza jest wyciągiem ze studium historyczno-urbanistycznego opracowanego na zlecenie Wojewódzkiego Konserwatora Zabytków w Tarnowie przez pana mgr Zbigniewa Beiersdorf i mgr Bogusława Krasnowolskiego.*



## CZCHÓW DZISIAJ



*Budynek Urzędu Gminy.*



*Fragment zabudowy z podcieniami.*



*Renesansowy nagrobek żony  
kastelana Wielogłowskiego.*

CZCHÓW  
DZISIAJ



*Renesansowy nagrobek  
kastelana Wielogłowskiego.*

CZCHÓW  
DZISIAJ



*Zabytkowe podcienia.*



*Czchów zimą.*



*Kapliczka.*

**CZCHÓW  
DZISIAJ**



*Czchów - Zapora.*

**CZCHÓW  
DZISIAJ**

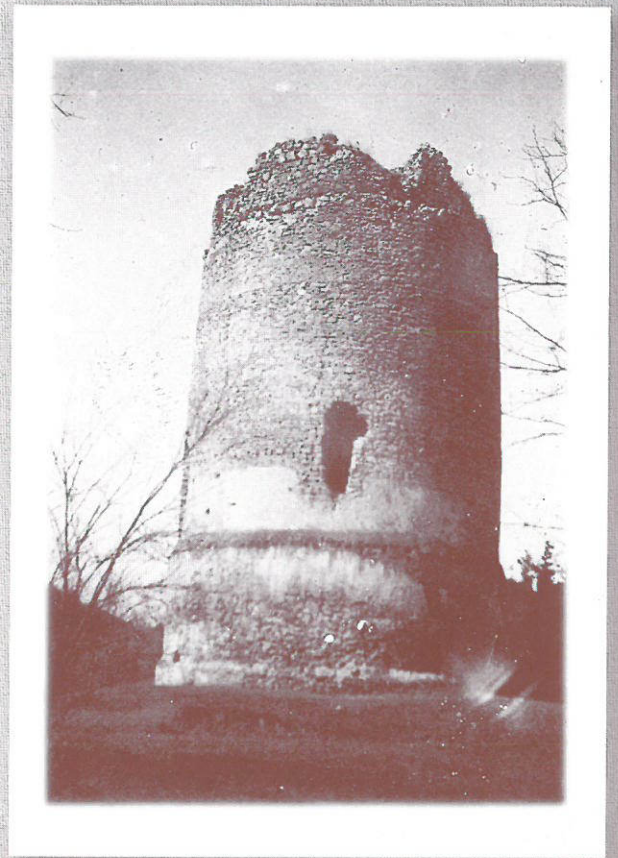


*Zabytkowe podcienia.*



*Zabytkowe podcienia.*





CZCHÓW  
DAWNIEJ

CZCHÓW  
DAWNIEJ



CZCHÓW  
DAWNIEJ



CZCHÓW  
DAWNIEJ



CZCHÓW  
DAWNIEJ

**CZCHÓW  
DAWNIEJ**



**CZCHÓW  
DAWNIEJ**



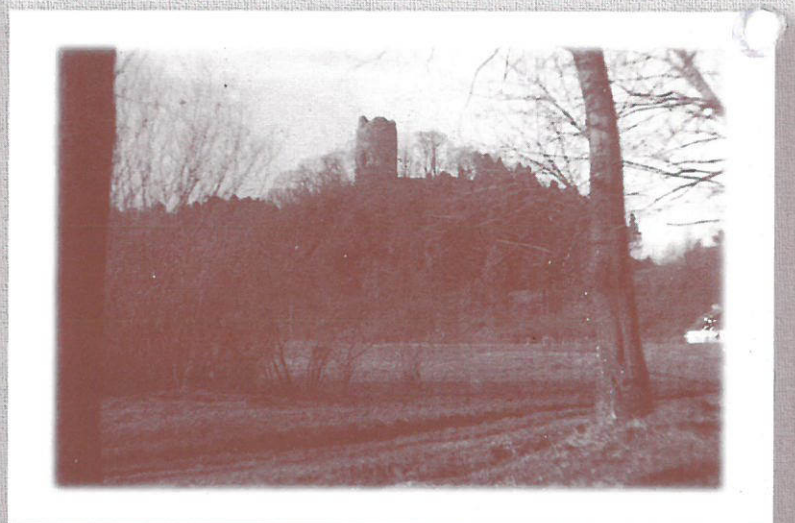
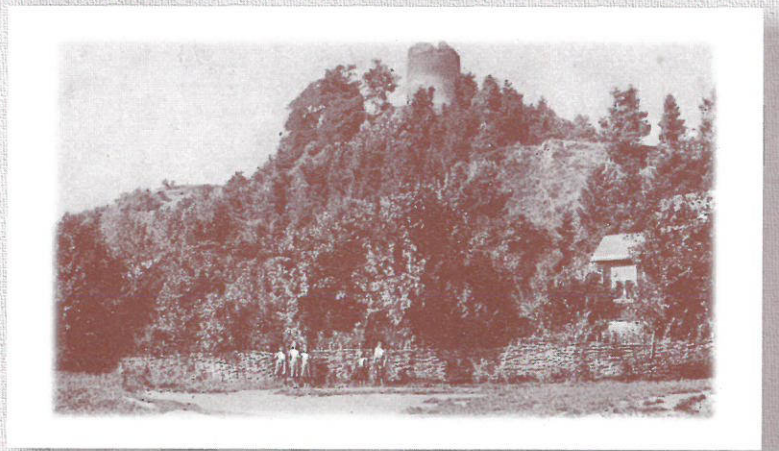
**CZCHÓW  
DAWNIEJ**





CZCHÓW  
DAWNIEJ

CZCHÓW  
DAWNIEJ





*Zabytkowy Kościół Parafialny.*



*Komisariat Policji.*

**CZCHÓW  
DZISIAJ**



*Bank Spółdzielczy Rzemiosła w Krakowie O/Czchów.*



*Zabytkowe podcienia.*

**CZCHÓW  
DZISIAJ**

**CZCHÓW  
DZISIAJ**



*Szpital.*



*Dziecięcy Zespół Pieśni i Tańca "Mali Czchowianie".*



*Dziecięcy Zespół Pieśni i Tańca "Mali Czchowianie".*

**CZCHÓW  
DZISIAJ**

**CZCHÓW  
DZISIAJ**



*Ośrodek Szkoleniowo - Wypoczynkowy  
Elektrowni "Łaziska".*

**CZCHÓW  
DZISIAJ**



*Zespół dziecięcy "Ważki".*

**WNIOSEK O NADANIE STATUSU MIASTA  
MIEJSCOWOŚCI CZCHÓW  
(WYBÓR DOKUMENTÓW)**



WOJEWODA MAŁOPOLSKI

ON.I.0421/1/99

Kraków, dnia 29 CZE. 1999

Pan  
Janusz TOMASZEWSKI

Minister  
Spraw Wewnętrznych i Administracji

Warszawa

Zgodnie z zapisem art. 4 ustawy z dnia 8 marca 1990 roku o samorządzie gminnym (Dz. U. z 1996 r. Nr 13, poz. 74 z późniejszymi zmianami) oraz z zawartymi w piśmie Pana Ministra Nr AP/331-121/98/JMK z dnia 30 grudnia 1998 roku wytycznymi, przekazuję w załączeniu wniosek Przewodniczącego Zarządu Gminy Czchów o nadanie miejscowości Czchów statusu miasta.

Miejscowość Czchów jest centrum administracyjnym Gminy, liczącym ponad 2 tys. mieszkańców, obejmującym ponad 1400 ha powierzchni i charakteryzującym się dużą gęstością zaludnienia wynoszącą 156,9 os./km<sup>2</sup>. Prócz funkcji lokalnego centrum administracyjnego Czchów pełni rolę głównego ośrodka handlowo-usługowego i kulturalnego, o czym świadczy dobrze rozwinięta infrastruktura społeczna zapewniająca nie tylko prawidłową działalność ośrodka gminnego lecz również poprzez swoją dostępność, podnosząca standard życia mieszkańców i uzasadniająca ich aspiracje odnośnie zmiany statusu siedziby władz

- 2 -

gminy. Intensywne inwestowanie przez władze gminy zapewnia stały rozwój istniejącej infrastruktury technicznej. Zbliżony do miejskiego układ urbanistyczny oraz stosunkowo zwarta zabudowa przesądzają o miejskim charakterze miejscowości.

Zapoznając się z danymi statystycznymi odnoszącymi się do Gminy oraz miejscowości Czchów należy zwrócić uwagę na wielką pracę jaką wykonały władze Gminy oraz jej mieszkańcy w celu zwiększenia atrakcyjności tego terenu.

Nadanie statusu miasta miejscowości Czchów nie spowoduje zmian w podziale administracyjnym, gdyż dotyczy obszaru całego obrębu ewidencyjnego „Czchów” stanowiącego dotychczas teren wiejski. Wprowadzenie do mapy ewidencji gruntów zmian w opisie metryki tej mapy stanowić będzie znikomy koszt prac opisowych do których wykonania zobowiązany będzie organ prowadzący ewidencję gruntów, tj. Starosta Powiatowy w Brzesku.

Uwzględniając powyżej przedstawioną charakterystykę miejscowości Czchów, wniosek Przewodniczącego Zarządu Gminy Czchów uważam za uzasadniony. Mam nadzieję, że uzyskanie praw miejskich nie tylko podniesie prestiż i rangę miejscowości lecz również przyczyni się do wykorzystania tkwiącego w niej potencjału oraz dalszego rozwoju.



*dr inż. Ryszard Mastowski*



# MARSZAŁEK WOJEWÓDZTWA MAŁOPOLSKIEGO

31-156 KRAKÓW, UL. BASZTOWA 22, tel. (012) 422 96 66, (012) 616 02 28, fax (012) 421 57 98

Kraków, dnia 9 września 1999 r.

Szanowny Pan  
Jerzy BUZEK  
Prezes Rady Ministrów

Warszawa



Zwracam się do Pana z prośbą o wsparcie starań mieszkańców i władz samorządowych Czchowa o odzyskanie praw miejskich nadanych tej miejscowości w 1335 roku przez Króla Kazimierza Wielkiego, a utraconych w 1934 r. w wyniku reformy administracyjnej.

Miejscowość Czchów, to liczące ponad 2 tysiące mieszkańców centrum administracyjne Gminy, położonej w południowej części Powiatu Brzeskiego w Województwie Małopolskim. Obejmuje ponad 1400 ha powierzchni i charakteryzuje się dużą gęstością zaludnienia wynoszącą 156,9 os./km<sup>2</sup>. Prócz funkcji lokalnego centrum administracyjnego, Czchów pełni rolę ośrodka handlowo-usługowego i kulturalnego o charakterze ponadgminnym oraz ważnego ośrodka turystyczno-wypoczynkowego w południowo-wschodniej części województwa. Miejscowość atrakcyjnie położona nad sztucznym Jezioro Czchowskim, przy drodze krajowej nr 99 Brzesko - Nowy Sącz, posiada wybitne walory dla rozwoju turystyki. Czchów ma dobrze rozwiniętą infrastrukturę społeczną i komunalną zapewniającą nie tylko prawidłową działalność ośrodka gminnego lecz również przystosowanie do potrzeb i charakteru miejskiego, co podnosi standard życia mieszkańców i uzasadnia ich aspiracje odnośnie zmiany statusu siedziby władz gminy. Równocześnie, zbliżony do miejskiego układ urbanistyczny oraz stosunkowo zwarta zabudowa i historyczne dziedzictwo przesądza o miejskim charakterze tej miejscowości.

Warto podkreślić, że nadanie statusu miasta miejscowości Czchów nie spowoduje zmian w podziale administracyjnym, gdyż dotyczy obszaru całego obrębu ewidencyjnego „Czchów” stanowiącego dotychczas teren wiejski, natomiast niewątpliwie przyczyni się do lepszego wykorzystania tkwiącego w niej potencjału oraz dalszego rozwoju.

Ponadto chciałbym zwrócić uwagę Pana Premiera na wyniki analizy celowości nadania statusu miasta miejscowości Czchów opracowanej i przedstawionej przez Starostę Powiatowego w Brzesku, który uznaje za celowe przywrócenie dla Czchowa praw miejskich i jednoznacznie popiera idące w tym kierunku starania mieszkańców i władz samorządowych gminy.

Uwzględniając powyżej przedstawioną charakterystykę Czchowa i doceniając dokonania władz samorządowych dla rozwoju gminy oraz liczne pozytywne opinie, w tym: Starosty Brzeskiego i Wojewody Małopolskiego uważam za uzasadniony i w pełni popieram wniosek Przewodniczącego Zarządu Gminy Czchów do Ministra Administracji i Spraw Wewnętrznych w sprawie nadania miejscowości Czchów praw miejskich.

Zwracam się z prośbą o poparcie tego wniosku także przez Pana Premiera.

*Łączę się z tym pismem do Pana Premiera*



Marek NAWARA

STAROSTWO POWIATOWE  
W BRZESKU  
32-800 BRZESKO  
ul. Głowackiego 51  
1

- 1 -

## ANALIZA CELOWOŚCI NADANIA STATUSU MIASTA MIEJSCOWOŚCI CZCHÓW

W nawiązaniu do wniosku mieszkańców Czchowa jak również władz samorządowych o odzyskanie praw miejskich nadanych Grodowi Czchów w 1355r. przez Króla Kazimierza Wielkiego a utraconych w 1934r. w wyniku reformy administracji podjęte zostały następujące uchwały o nadanie statusu miasta miejscowości Czchów:

- 1/ Uchwała nr 1/7/98 z dnia 13 grudnia 1998r. - z zebrania Wiejskiego Sołectwa Czchów
- 2/ Uchwała Rady Gminy w Czchowie Nr VII/74/99 z dnia 30 kwietnia 1999r.

Starostwo Powiatowe w Brzesku dokonało analizy:

- 1/ Funkcjonowanie gminy Czchów w systemie osadniczym Powiatu
- 2/ Powiązań funkcjonalnych w gminie Czchów z uwzględnieniem wyposażenia miejscowości Czchów w elementy obsługi ludności ponad gminne z równoczesnym wyartykułowaniem czynników miastotwórczych
- 3/ Wyposażenia w infrastrukturę społeczną i komunalną miejscowości Czchów w aspekcie projektowanego nadania statusu miasta.

Analizy dokonano korzystając z opracowań:

- a) Planu zagospodarowania przestrzennego Gminy Czchów zatwierdzonego Uchwałą Gminnej Rady Narodowej w Czchowie Nr XXXIII/123/83 z dnia 29 listopada 1983r. z późniejszymi zmianami.
- b) Studium uwarunkowań i kierunków zagospodarowania przestrzennego gminy Czchów .

- 2 -

### ad.1 Funkcjonowanie gminy Czchów w systemie osadniczym powiatu

Gmina jest usytuowana w południowej części powiatu.

Powierzchnia gminy wynosi 67 km<sup>2</sup> z liczbą mieszkańców 8788 osób. Największą wsią gminy jest Czchów liczący 2188 osób co stanowi około 25 % ludności całej gminy w skład której wchodzi 10 wsi. Graniczy z trzema powiatami: bocheńskim, sądeckim i tarnowskim. Obszar gminy znajduje się w dwóch jednostkach geograficznych:

- obszaru chronionego krajobrazu Pogórza Wiśnickiego /północno-zachodni/
- i Pogórza Ciężkowickiego /południowo-wschodni/ a rzeka Dunajec stanowi granicę między tymi jednostkami.

Największe wzniesienia sięgają do 500 m n. p. m.

Podziały geograficzne i rzeźba terenu znajduje swe odbicie w przestrzennym układzie zainwestowania gminy i sposobie użytkowania terenów. Główne funkcje to: rekreacja /turystyka/ i rolnictwo w połączeniu z osadnictwem, które stanowi funkcję uzupełniającą.

Przez teren gminy przebiega droga krajowa nr 99 z Brzeska do Nowego Sącza.

W gminie łączą się dwa szlaki komunikacyjne z północy na południe i ze wschodu na zachód co zapewnia dogodne połączenia tak wewnątrz jak i na zewnątrz gminy.

### ad.2 powiązanie funkcjonalne w gminie Czchów z uwzględnieniem wyposażenia miejscowości Czchów w elementy obsługi ludności ponad gminne z równoczesnym wyartykułowaniem czynników miastotwórczych.

- 3 -

Miejscowość Czchów stanowi ośrodek gminny, który zachował tradycyjny zabytkowy układ urbanistyczny z charakterystyczną zabudową a równocześnie systematycznie rozwijał się będzie nadal z tendencją jego wzrostu .

Wynika to z opracowanego „Studium uwarunkowań i kierunków zagospodarowania przestrzennego gminy Czchów”, które uwzględniają elementy miastotwórcze takie jak:

- miejsca pracy i ich potencjalny rozwój
- ukształtowanie struktury przestrzennej miejscowości Czchów
- możliwość rozwoju demograficznego
- ukształtowanie systemu obsługi miejskiej
- systemu infrastruktury technicznej

Czchów leży w obszarze bogato urzeźbionym z dużą ilością lasów i zieleni w którą wpisywana będzie nowa zabudowa .

Taki rodzaj zabudowy odpowiada funkcji rekreacyjnej przyszłego miasta, oraz spełnia wymogi stawiane obszarom znajdującym się w obrębie Parków Krajobrazowych. Słusznie przyjęto turystykę jako jedną z wiodących funkcji, która przez wiele lat wydatnie przyczyniła się do rozwoju tego regionu i była źródłem tworzenia nowych miejsc pracy.

### ad.3 Wyposażenie w infrastrukturę społeczną i komunalną miejscowości Czchów w aspekcie projektowanego nadania statusu miasta.

Miejscowość Czchów została wyposażona w infrastrukturę społeczną do której zaliczyć należy: Szkołę Podstawową, Liceum Ekonomiczne, Liceum Zawodowe, Szpital, Ośrodek Zdrowia, Dom Strażaka, Dom Zakonny, Dom Misyjny wraz z kaplicą, Bank, Aptekę, Kino, Posterunek Policji /w tym wodnej/, zespoły obiektów turystycznych / z dostosowaną siecią gastronomii i handlu / , oraz ośrodek sportów wodnych .

Do infrastruktury komunalnej zaliczyć należy: sieć wodociagową , kanalizacyjną , gazową , elektryczną i telekomunikacyjną, drogową .

**Wniosek końcowy :**

Miejsoowość Czchów jest dość dobrze wyposażona w infrastrukturę społeczną przystosowaną do potrzeb i charakteru miejskiego .

Reasumując powyższe , nadanie statusu Miasta miejscowości Czchów uważam za celowe i popieram w całej rozciągłości .

*Brzesko - 11 czerwiec 1999r.*

STAROSTA

*Grzegorz Wawryka*  
mgr inż. Grzegorz Wawryka

**RADA GMINY  
W CZCHOWIE**

**Uchwała Nr VII/74/99**

Rady Gminy w Czchowie  
z dnia 30 kwietnia 1999 roku.

w sprawie wystąpienia z wnioskiem o nadanie miejscowości Czchów statusu miasta.

Na podstawie art.6 ust.1 w związku z art.4a ust.1 ustawy z dnia 8 marca 1990 roku o samorządzie gminnym /tekst jedn.Dz.U.z 1996r. Nr 13,poz.74 z póź.zm./ Rada Gminy w Czchowie u c h w a l a, co następuje:

§ 1.

Biorąc pod uwagę inicjatywę mieszkańców Czchowa wyrażoną w Uchwale Nr I/7/98 Zebrania Wiejskiego z dnia 13 grudnia 1998 roku występuje się za pośrednictwem Pana Wojewody Małopolskiego, do Rady Ministrów o nadanie miejscowości Czchów statusu miasta.

§ 2.

Wykonanie uchwały powierza się Zarządowi Gminy.

§ 3.

Uchwała wchodzi w życie z dniem podjęcia.

PRZEWODNICZĄCY  
RADY GMINY

*Krzysztof Urban*  
mgr inż. Krzysztof Urban

*Uchwała Nr 1/7/98*

zebrania wiejskiego  
Sołectwa Czchów  
z dnia 13 grudnia 1998r.

w sprawie wystąpienia z wnioskiem o nadanie miejscowości  
Czchów statusu miasta.

Na podstawie art. 36 ust.2 ustawy z dnia 8 marca 1990r. o samorządzie terytorialnym ( tekst jedn. Dz.U. z 1996r.Nr 13, poz.74 z póź.zm). oraz § 5 ust. 1 pkt 4 i § 8 ust.1 Statutu Sołectwa Czchów zatwierdzonego Uchwałą Nr 37/90 Rady Gminy w Czchowie z dnia 24 października 1990r. zm. Uchwałą Nr XXI/178/96 Rady Gminy w Czchowie z dnia 30 sierpnia 1996r. w sprawie częściowej zmiany statutów sołectw - zebranie wiejskie Sołectwa Czchów uchwała, co następuje :

§ 1.

Wystąpić z wnioskiem do Zarządu Gminy Czchów o rozpatrzenie sprawy nadania miejscowości Czchów statusu miasta.

§ 2.

Wykonanie uchwały powierza się Zarządowi Gminy Czchów.

§ 3.

Uchwała wchodzi w życie z dniem podjęcia.

Przewodniczący zebrania

  
Jan Janicki

ZARZĄD GMINY CZCHÓW  
 pl. Kazimierza Wielkiego 7  
 32-860 CZCHÓW  
 Tel./Fax 014 / 684 30 30

Pan  
 Wiceprezes Rady Ministrów  
 i Minister Spraw  
 Wewnętrznych i Administracji  
 Janusz Tomaszewski  
 02-517 Warszawa  
 ul. S. Batorego 5

Nasz znak : G- 0421/1/99

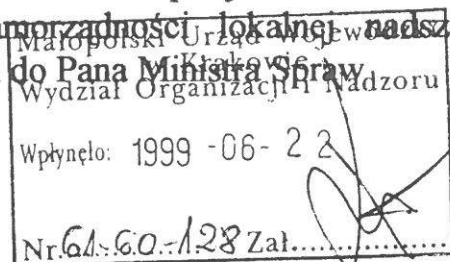
Czchów dnia : 15.06 1999 r.

**Dotyczy:** *Przekazania wniosku Gminy Czchów, województwo Małopolskie o nadanie statusu miasta miejscowości Czchów za pośrednictwem Pana Wojewody Małopolskiego Ryszarda Masłowskiego, Urząd Wojewódzki 31-156 Kraków ul. Basztowa 22.*

Działając w oparciu o art. 4a ust. 1 ustawy z dnia 8 marca 1990 r. o samorządzie gminnym (tekst jednolity Dz. U. z 1996 r. Nr 13 poz. 74 z póź. zm.) oraz pismo Ministra Spraw Wewnętrznych i Administracji w Warszawie Nr AP/331-121/98/IMK z dnia 30.12.1998 r. sprawie zasad i trybu postępowania przy tworzeniu, łączeniu, podziale i znoszeniu gmin, ustalaniu ich granic, nazw i siedzib władz oraz nadania gminie lub miejscowości statusu miasta a także zmiany granic miast - Przewodniczący Zarządu Gminy Czchów przedkłada w załączeniu wnioski o nadanie miejscowości Czchów Województwo Małopolskie statusu miasta i zwraca się z uprzejmą prośbą do Pana Wojewody o przekazanie niniejszego wniosku do Pana Ministra Spraw Wewnętrznych i Administracji w Warszawie.

Prośbę swą uzasadniam tym, że w powyższej sprawie podjęte zostały uchwały zarówno zebrania wiejskiego Sołectwa Czchów ( Uchwała Nr I/7/98 z dnia 13 grudnia 1998 r.) jak również Rady Gminy Czchów (Uchwała Nr VII/74/99 z dnia 30 kwietnia 1999 r. ).

Wola mieszkańców oraz władz samorządowych odnośnie odzyskania praw miejskich wyrażona w powyższych uchwałach podyktowana została głębokim przekonaniem, że w okresie samorządności lokalnej nadszedł właściwy moment do wystąpienia z wnioskiem do Pana Ministra Spraw





- 2 -

Wewnętrznych i Administracji w Warszawie o nadanie miejscowości Czchów statusu miasta.

Nadanie miejscowości Czchów praw miejskich będzie w rzeczywistości ich przywróceniem albowiem około 1300 roku Czchów otrzymał prawa miejskie, które utracił w roku 1928.

W swej wielowiekowej historii miejscowość Czchów przechodziła burzliwe wzloty i upadki. Koleje miejscowości Czchów obrazuje rys historyczny który stanowi integralną część niniejszego wniosku.

Władze samorządowe realizując wolę mieszkańców wielokrotnie podnoszoną na zebraniach wiejskich przygotowywały się przez wiele lat do odzyskania praw miejskich, kładąc nacisk na wszechstronny rozwój zarówno miejscowości Czchów jak i Gminy. Przy współudziale mieszkańców sukcesywnie tworzono infrastrukturę techniczną stąd budowa gazyfikacji, wodociągów, kanalizacji oczyszczalni ścieków, telefonizacji, budowa sieci dróg o ulepszonej nawierzchni, chodników, które w sposób zdecydowany wpływają na rozwój drobnej przedsiębiorczości, mieszkalnictwa, turystyki i rekreacji. Rozbudowywano infrastrukturę społeczną a mianowicie; szkolnictwo podstawowe, ponadpodstawowe, służbę zdrowia (szpital), która również stwarza możliwość dodatkowych miejsc pracy. Nie zapomniano również o dziedzictwie kulturowym, stąd dbałość władz samorządowych oraz miejscowego społeczeństwa czchowskiego o zabytki (renowacja ruin baszty oraz prowadzenie prac archeologicznych na wzgórzu zamkowym, renowacja zabytkowych kościołów oraz figur św. Floriana i Jana Nepomucena w miejscowym rynku, szczególna dbałość o zachowany średniowieczny rynek). Kultywowanie tradycji ludowych których wyrazem są istniejące regionalne ludowe zespoły, twórcy ludowi, zachowanie obrzędów ludowych itd.

Czchów spełnia rolę nie tylko centrum administracyjnego ale również ma charakter centrum oświatowego, kulturalnego, handlowego, gastronomicznego, usługowego. Dogodne położenie Czchowa, walory przyrodnicze i krajobrazowe, czyste powietrze, specyficzny, łagodny mikroklimat, dobrze rozwinięta baza turystyczna i gastronomiczna sprawiają że, Czchów jest atrakcyjnym ośrodkiem o znaczeniu ponadregionalnym. Zachowany układ urbanistyczny rynku, zwarta zabudowa, duża ilość terenów zielonych, spora ilość terenów budowlanych, znaczna przewaga działek budowlanych nad gospodarstwami rolnymi sprawia iż większość mieszkańców utrzymuje się z pracy poza rolnictwem.

Inicjatywę mieszkańców motywują załączone do wniosku opinie, instytucji i urzędów Administracji Rządowych i Samorządowych.

- 3 -

Wobec powyższego przywrócenie praw miejskich miejscowości Czchów będzie nie tylko zadośćuczynieniem tradycji lecz również wyrazem uznania dla społecznej aktywności, przywiązania do tradycji jak również więzi mieszkańców z rodzinną ziemią co w konsekwencji przyczyni się jeszcze bardziej nie tylko do rozwoju miejscowości Czchów ale całej Gminy.

Za pozytywne załatwienie naszego wniosku z góry w imieniu Zarządu oraz całej społeczności miejscowości Czchów dziękujemy.

nr 126

**Otrzymują :**

1. Pan Wiceprezes Rady Ministrów i Minister Spraw Wewnętrznych i Administracji Janusz Tomaszewski 02-517 Warszawa ul. S. Batorego 5.
2. Pan Wojewoda Małopolski Ryszard Masłowski Urząd Wojewódzki 31-156 Kraków ul. Basztowa 22.
3. a/a.

PRZEWODNICZĄCY ZARZĄDU GMINY

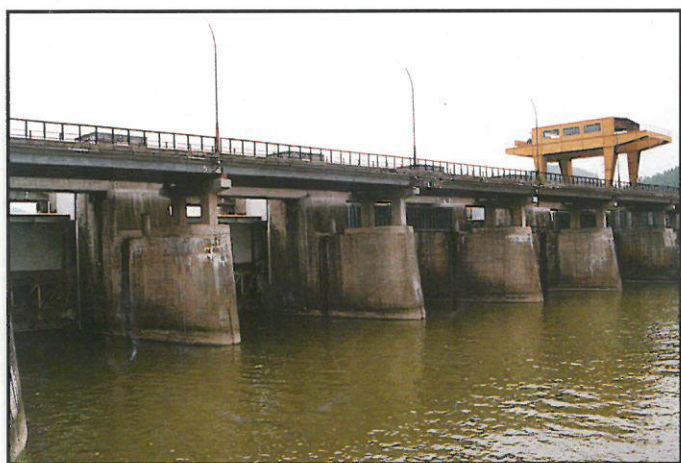
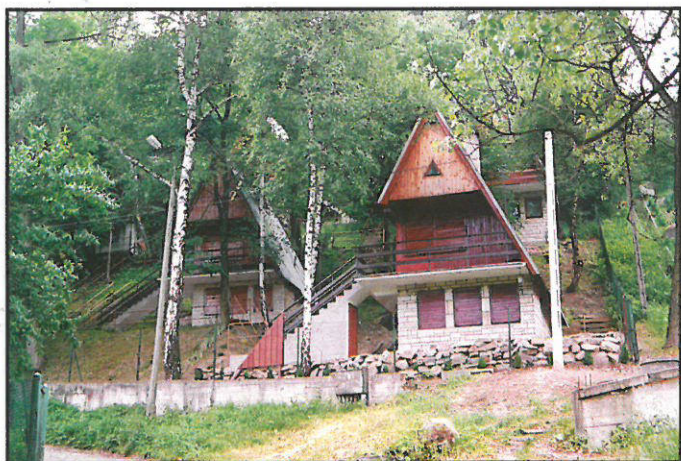
  
mgr inż. Roman Olchawa

# CZCHÓW



**W OBIEKTYWIE  
STANISŁAWA NIECIA**





**Czas Czchowa** - niezależny miesięcznik regionalny z Czchowa. **Redakcja:** Redaktor Naczelny - Agnieszka Karecka, Redaktor wydania Joanna Dębiec, **Foto** - Stanisław Nieć, **Rozrywka** - Jan Krystian Goliński. **Wydawca** - Ośrodek Promocji Gminy Czchów. **Sponsorzy:** Bank Spółdzielczy Rzemiosła w Krakowie O/Czchów \* Firma Usługowo-Handlowa "Rabek" w Jurkowie \* Ośrodek Wypoczynkowy Elektrowni "Łaziska" w Czchowie \* „Seko” sp z o.o. w Tymowej \* Megamot Fiat Dealer Hebda w Gnojniku \* Akropol - kompleks gastronomiczno - rozrywkowy w Czchowie  
**Adres do korespondencji:** 32-860 Czchów, pl.Kazimierza Wielkiego 7, tel. 68 436 60.  
Materiałów nie zamówionych redakcja nie zwraca, zastrzega sobie - w razie ich druku - możliwość skrótów. Za treść ogłoszeń nie bierzemy odpowiedzialności. **Skład i Druk:** Brzeska Oficyna Wydawnicza A.R. Dziedzic, Brzesko, ul. Czarnowiejska 1, Tel./Fax (014) 66 311 91, Tel. (014) 686 14 70